

**ПРОЕКТ ЗА АКТУАЛИЗАЦИЯ НА ГЕНЕРАЛЕН ПЛАН И
ПУП – ПРЗ - ППА НА
ПРИСТАНИЩЕН ТЕРМИНАЛ „БУРГАС ИЗТОК – 2”
ПРОЕКТ НА ГЕНЕРАЛЕН ПЛАН**



**ЧАСТ: ПУП – ПАРЦЕЛАРЕН ПЛАН НА
ПРИСТАНИЩНАТА АКВАТОРИЯ**

БУРГАС 2022

СЪДЪРЖАНИЕ

СЪДЪРЖАНИЕ.....	2
1 Основание за Разработката	3
2 Констатации за наличие на предишни устройствени проучвания и разработки и/или на действащи устройствени планове – описание и анализ.....	3
3 Местонахождението на обекта, границите и размерите на поземлените имоти и на пристанищната акватория.....	4
3.1 Пристанищна територия	5
3.2 Пристанищна акватория.....	5
4 Описание на териториалния обхват на плана и на обекта на проектиране	7
5 Предвидени стационарни и/или плаващи хидротехнически пристанищни съоръжения.....	17
6 Методика за определяне на параметрите (границы и проектни дълбочини) на оперативната акватория	20
6.1 Оперативна акватория.....	21
6.2 Зона за Маневриране към Оперативната Акватория	24
6.2.1 Зона за подход и маневриране към корабни места № 20А, 20Б и 20Б.....	24
7 Навигационно осигуряване на пристанищната акватория – плаващи и стационарни навигационни знаци и съоръжения.....	26
8 Навигационни условия в пристанищната акватория и отделните зони.....	27
9 Необходимост от ползване на зоната за маневриране и на зоната за подхождане и от кораби, посещаващи други терминали на същото пристанище за обществен транспорт и/или други пристанища и обосновка на предлаганото решение.....	31
10 Регистър с координатите на точки по границите на акваторията и на всяка отделна зона в нея и при доказана необходимост на зоната за разполагане на швартовите буйове	33
11 ПРИЛОЖЕНИЯ – ЧЕРТЕЖИ.....	48
11.1 Чертеж № 1004 – Общ Парцеларен План Пристанище Бургас.....	48
11.2 Чертеж № 1013 – Парцеларен План – Пристанищен Терминал Бургас Изток-2	48

1 Основание за Разработката

Настоящият парцеларен план се изработва като част от проекта за изменение на генералния план на пристанищен терминал „Бургас – Изток“ 2 в т. ч. и на основание §3 на Преходните и заключителните разпоредби на Наредба № 10 от 31.03.2014 г. за обхвата и съдържанието, изработването, одобряването и изменението на генералните планове на пристанищата за обществен транспорт.

Съгласно ЗМПВВПРБ пристанище за обществен транспорт е всяко пристанище, в което се извършват срещу заплащане пристанищни услуги и други съпътстващи дейности от/на кораби и сухоземни транспортни средства, което е достъпно без ограничение за всички кораби и товари.

Съгласно §2, т. 29 от ДР на ЗМПВВПРБ „Акватория на пристанище“ е прилежащата на пристанищната територия водна площ с естествени или създадени в резултат на човешка дейност условия за защита от вълни и затлачване, която притежава нужните площ и дълбочина за безопасно подхождане, маневриране и приставане на най-големия разчетен кораб за съответното пристанище или пристанищен терминал. Акваторията на пристанището включва: зона за подхождане, зона за маневриране на корабите и оперативна акватория.

2 Констатации за наличие на предишни устройствени проучвания и разработки и/или на действащи устройствени планове – описание и анализ

През 2012 г., след предоставянето на концесия Пристанищен терминал „Бургас Изток – 2“ на дружество „БМФ ПОРТ БУРГАС“ ЕАД е изпълнена процедура по актуализация на действащия Генерален план за развитие на пристанищната територия от 1995 г.

Със съвместна Заповед № РД-08-689/19.12.2014 г. на Министъра на транспорта, информационните технологии и съобщенията и Заповед № РД-02-14-1317/29.12.2014 г. на Министъра на регионалното развитие и благоустройството е одобрен приетия от Междуведомствения експертен съвет по чл. 112а, ал. 3 и ал. 4 от ЗМПВВПРБ проект за изменение на Генерален план за развитие на пристанище Бургас до 2015 г., одобрен със Заповед № РД-08-244 от 21 март 1997 г., на министъра на транспорта, информационните технологии и съобщенията, в частта му за Пристанищен терминал „Бургас Изток – 2“ – подробен устройствен

план – план за регулация и застрояване на пристанищната територия и парцеларен план на пристанищната акватория (текстови и графични части). Направленията за развитие и специализация на пристанищен терминал „Бургас Изток – 2” са съобразени с предложената инвестиционна програма, неразделна част от концесионния договор на „БМФ ПОРТ БУРГАС” ЕАД.

През 2016 г., вследствие настъпването на промени в предвижданията за големината на корабите и с цел подобряване условията за безопасност при обработката на товарите е извършена актуализация на действащия Генерален план за развитие на Пристанищен терминал „Бургас Изток – 2” от 2014 г. в частта му относно Корабна стоянка № 2 за заставане на кораби за разтоварване на сярна киселина.

Проектът е приет на междуведомствен съвет и одобрен със Заповед № РД-08-29/25.01.2017 г. на МТИТС и Заповед № РД-02-14-51/25.01.2017 г. на МРРБ, като в него е предвидено изграждане на Корабна стоянка № 2 (Корабно място № 34) за заставане на кораби за разтоварване на сярна киселина и генерални товари (Ро-Ро) - мултифункционално корабно място и обособяването на допълнителни корабни стоянки № 2А и № 2Б (Корабни места № 35-С и № 35-Ю) за заставане на спомагателни плавателни средства.

През 2019 година е направено изменение на Генералния план на пристанищен терминал „Бургас Изток – 2“, което е прието със Заповед № РД-08-405 от 29 Август 2019 г. на Министъра на транспорта, информационните технологии и съобщенията и Заповед № РД-02-14-926 от 29 Август 2019 г., на Министъра на регионалното развитие и благоустройството, като това решение е обосновано с изработката на нова концепция за експлоатацията на терминала както в неговата наземна част, така и по отношение на акваторията на Пристанище Бургас. Всичко това е отразено както в графичните части на плана, така и в текста към него.

3 Местонахождението на обекта, границите и размерите на поземлените имоти и на пристанищната акватория

Пристанищен терминал „Бургас Изток - 2” е разположен в границите на предоставената на концесия територия, представляваща част от територията на пристанище за обществен транспорт с национално значение. Той обхваща югоизточната част от Пристанището и включва бившия Кей „Насипни Товари“ (КНТ) и новопостроения Терминал 2А и е с обща площ 419 468 кв. м.

3.1 Пристанищна територия

Съгласно кадастрална карта и кадастралните регистри на гр. Бургас, одобрени със Заповед № РД-18-9/30.01.2009 г. на изпълнителния директор на Агенцията по геодезия, картография и кадастър (последно изменени със Заповед за изменение на КККР № КД-14-02-293/21.02.2011 г. на НАЧАЛНИК НА СГКК – БУРГАС, Заповед за изменение на КККР № КД-14-02-1508/30.08.2011 г. на НАЧАЛНИК НА СГКК – БУРГАС), **която включва:**

- **ПИ с идентификатор 07079.618.1088 с площ 419 891 кв.м.;**
- **ПИ с идентификатор 07079.618.1095 с площ от 4 899 кв.м.,**
- **ПИ с идентификатор 07079.618.1096 с площ 5 303кв.м.**

Общата дължина на кейовия фронт на Пристанищен терминал „Бургас Изток-2” е 1 606 м. в т.ч.:

- на «терминала» Насипни товари – 820 м.
- на «Терминал» 2А – 786 м.

На кейовия фронт на Пристанищен терминал „Бургас Изток - 2” са разположени 9 корабни места, 1 пирс за течни товари (корабно място № 20А) и 1 бр. корабна стоянка № 20Б за втечен газ.

В изпълнение на одобрения със Заповед № РД-08-29/25.01.2017 г. на МТИТС и Заповед № РД-02-14-51/25.01.2017 г. на МРРБ, проект за актуализация на действащия Генерален план за развитие на Пристанищен терминал „Бургас изток – 2” от 2014 г., през 2018 г. бяха изградени и въведени в експлоатация Корабна стоянка № 2 (корабно място № 34) за заставане на кораби за разтоварване на сярна киселина и Корабни стоянки № 2А и № 2Б (корабни места № 35-С и № 35-Ю) за приемане и швартоване на специализирани плавателни средства.

3.2 Пристанищна акватория

Пристанищната акватория на пристанищен терминал „Бургас Изток - 2“ е разположена в източния басейн, защитен от стария източен вълнолом за корабните места на КНТ и в западния басейн за корабните места на Терминал 2А, защитен от новия вълнолом.

Корабните места на пристанищен терминал „Бургас Изток - 2“ са разположени по бреговите граници на три териториално обособени и защитени от съществуващи брегозащитни съоръжения акватории.

Източният басейн е с вход от югоизточната страна, като от изток и север той граничи с кейовите стени на пристанищен терминал Бургас Изток-1, а от югозапад - с кейовите стени на 16-то до 20-то корабни места на пристанищен терминал Бургас Изток – 2. Проектната кота на акваторията в източния басейн е 12 м.

Акваторията пред Терминал 2А представлява част от водната площ на басейна, която е оградена от изток с кейовата стена на 30-то до 32-ро корабни места, от север и запад с бреговата граница на ПИ с идентификатор 07079.618.1030 и от юг - със северната граница на подходния навигационен канал. От западната страна границата на зоната за маневриране пред терминал 2А е обозначена с плаващи буйове, като дълбочината на акваторията пред корабно място № 30 е 12 м., а пред 31-во до 32-ро корабни места е до 15,50 м.

Акваторията на корабни места № 20А, № 20Б и № 20С, както и предвидените в действащия генерален план и вече изградени корабни стоянки с № № 34, 35-Ю и 35-С, представлява част от водната площ на басейна, която е оградена от изток с новия вълнолом, от север - с бреговата граница на ПИ с идентификатор: 07079.618.1088, от запад – с бреговата граница на ПИ с идентификатор: 07079.618.1088 и от юг - със северната граница на подходния канал.

Подходният навигационен канал, обслужващ пристанище Бургас, в т.ч. и корабните места на акваторията на пристанище „Бургас Изток 2” има следните проектни характеристики:

Общата дължина на подходния навигационен канал - 6450 м., в т.ч.:

- до акваторията на подхода към стар КНТ – 2900 м. (ширина – 150 м);
- дълбочина на канала до акваторията на пристанищен терминал Бургас Изток 1 и 16-то до 20-то корабни места на Бургас Изток - 2 - 12,50 м;
- дължина до акваторията на Терминал № 2А - 5150 м. (ширина 150 м., дълбочина 15,50 м).

4 Описание на териториалния обхват на плана и на обекта на проектиране

В рамките на териториалния обхват на плана се включват следните основни обекти на проектиране:

Реконструкция и модернизация на корабно място № 20 А за заставане на кораби и обработка на течни товари, което включва изграждане на 1 бр. товарна платформа, с прилежащите към нея „долфини” (отбойници пали) и „боларди” (вързала), респ. извършване на драгажни дейности в прилежащата акваторията на корабно място № 20 А (за течни горива) за удълбочаване до -12.55 м EVRS.

Обособяване на резервоарен парк за течни товари в тила на корабно място № 20 А – складови резервоари за ЛЗТ, което включва направа и монтаж на технологичните съоръжения и резервоари и инфраструктурно обезпечаване на новопредвидените съоръжения.

Актуализацията в настоящия проект обхваща хидротехническите съоръжения и акваторията, разположени между източния ограден вълнолом и източната и южната дига на Терминал 2А част от Пристанищен терминал „Бургас Изток 2“ и северната граница на подходния плавателен канал обозначена с плаващи буйове № 17, № 19 и № 21.

Характеристиките и координатите на горепосочените буйове са следните:

Таблица 1: Характеристики и координати на навигационните буйове

Буй №	Северна Ширина (N)	Източна. Дължина(E)	Цвят и характеристика на светене	Видимост, М.мили	Височина над Морско ниво., m
17	42°28'21.116"	27°28'35.807"	Зелен (0.5 + 3.5)	4	2
19	42°28'33.842"	27°28'04.787"	Зелен (0.5 + 3.5)	4	3,1
21	42°28'0.588"	27°27'31.932"	Зелен (0.5 + 3.5)	4	3,1

В момента съществуващите стационарни и/или плаващи хидротехнически пристанищни съоръжения в засегнатия с настоящата актуализация район от пристанищен терминал Бургас Изток – 2 са следните:

- **Реконструкция на Корабно място № 20А - за течни горива:**

Корабно място № 20А представлява Пирс от стоманобетонна конструкция, има размери 4 x 10 м и е вдаден в морската акватория. Изградено през 70-те години от масивни блокове.



Фигура 1: Корабно място № 20А

По настоящем на корабно място(пирс) № 20А танкерите се швартоват с кърмата към пирса, като те са от 1000 до 5000 тона товар при -6,50 м допустимо газене.

Реконструкцията и модернизацията на корабно място 20А е необходимо, както за създаване на условия за приставане и обработка на по-голямотонажни танкери и повишаване пропускателната способност за наливни товари, за безопасност при маневриране и приставане, така и за привеждането му в съответствие с нормативните изисквания.

Течните горива, съгласно извършваните до 2017 г. анализи, са с най-голям пазарен дял от товарите на всички пристанищни терминали в района на Пристанище за обществен транспорт Бургас – над 70%. Тенденцията е тези обеми да се увеличават, както и да се разнообразява вида на товарите, респективно вида и размерите на корабите, с които те се транспортират.

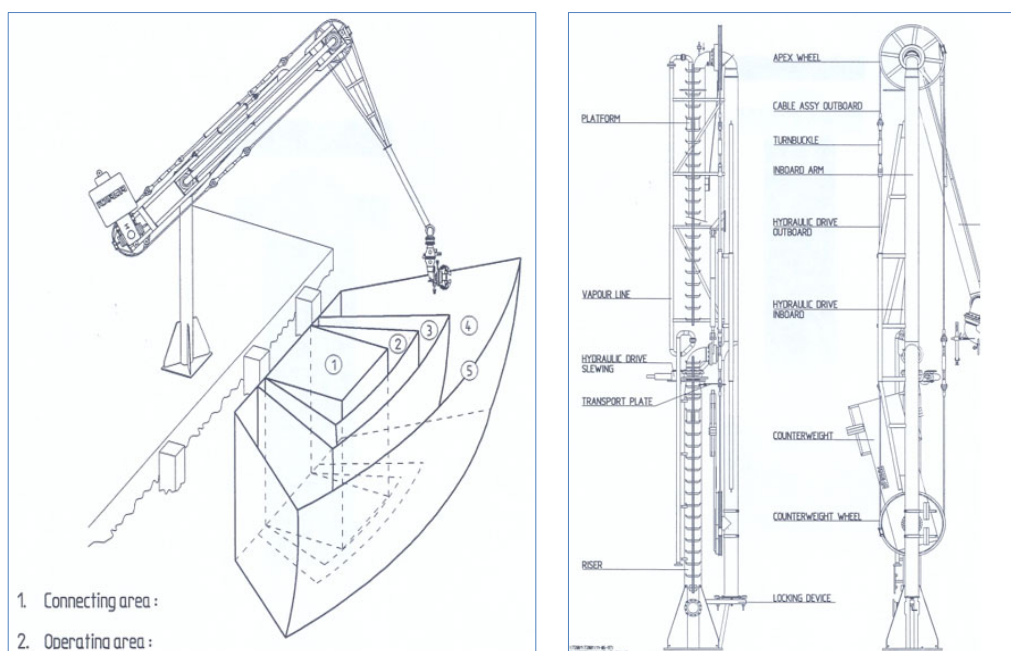
Анализът на видовете кораби, които биха приставали на КМ № 20А показва, че очакваните големини са за малки и средни танкери до 30 000 DWT. Дължината на тези кораби е до 180 м, ширината до 27 м и газенето е до 11.50 м. В тази връзка котата на драгиране се предвижда да е до -12.55 м EVRS.

Строително монтажните работи, които се предвижда да бъдат извършени са следните:

1. Изграждане на 1 бр. товарна платформа (специализиран пирс), с прилежащите към нея „долфини” (отбойници пали) и „боларди” (вързала);
2. Извършване на драгажни дейности в прилежащата акваторията на Корабно място № 20А (за течни товари) за удълбочаване до -12.55 м EVRS;
3. Доставка и монтаж на нова специализирана товаро-разтоварна техника, която се състои от:
 - Специализирани претоварни ръкави (стендери) – 1 или 2 броя.
 - Естакада с тръбопроводи
 - Хидравлични станции – 1 или 2 броя;
 - Дренажен съд
 - Дренажни помпи - 2 броя.

Специализираните претоварни ръкави ще бъдат в съответствие с изискванията на Чл. 574 от НАРЕДБА № Из-1971 - автоматизирани наливно-изливни ръкави за предотвратяване изтичането на ЛЗТ и ГТ при аварийно разкъсване на връзката с танкера.

Претоварните ръкави представляват балансирана система от изцяло метални колона и рамене, която ще се монтира на стационарна площадка на пирса и ще може да осигурява двупосочна обработка на течни продукти, превозвани с морския танкерен флот.



Фигура 2: Автоматизиран товарен ръкав

Типова конструкция на претоварния ръкав включва следните елементи:

- Заварен опорен щранг със самоносеща конструкция, която изпълнява функцията на опорен елемент и продуктопровод;
- Шарнирно-съединени, изцяло метални тръбни рамене;
- Балансираща система;
- Шарнирни възли, осигуряващи свобода на движението на ръкавите на стендера в рамките на неговата работна зона;
- Свързващ заключващ се куплунг към манифолда на танкера;
- Хидравлични цилиндри;
- Дрениращ тръбопровод;
- Тръбопровод за отвеждане на пари от резервоарите на кораба;
- Електро-хидравлична силова командна станция.

Броят на товарните ръкави следва да се определи при изработване на технически проект и да се определи в съответствие с асортимента на приеманите/разтоварените продукти, обемите на съответните партии продукти, максималната производителност на корабните помпи и проводимостта на претоварните ръкави.

За да изпълнява функциите за претоварване, конструкцията на претоварния ръкав трябва да осигурява:

1. Свобода на движенията на ръкавите, като се вземат предвид:
 - промяната на височината на борда (газене) на танкера по време на работи по претоварване;
 - дрейф (снос) на танкера успоредно или перпендикулярно на кея.
2. Безопасна управляемост от страна на операторите на пирса за:
 - управление на цикъла работи за претоварване;
 - бързо реагиране в случай на възникване на извънредна ситуация.

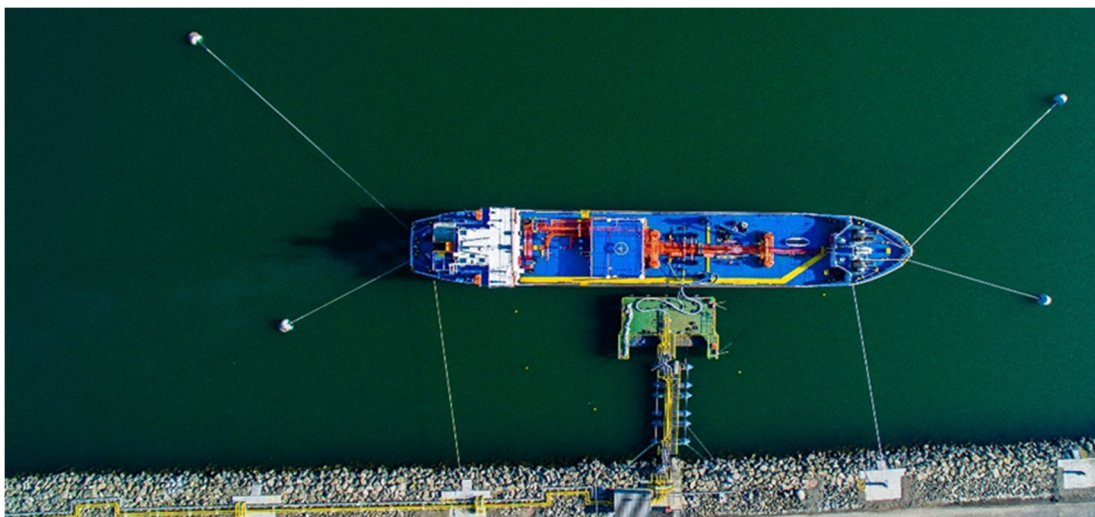
За безопасна експлоатация, претоварните ръкави трябва да бъдат оборудвани с:

- система за аварийно изключване, която позволява бързо да се изолира, изключи и оттегли стендера от манифолда на танкера;
- електроизолационни фланци;
- пожаро-устойчиви шарнирни съединения;
- система за мониторинг на позицията на танкера на терминала;
- система за продухване;
- заключващи устройства за паркираща позиция;
- стълби за обслужващия персонал с плъзгащи се предпазни ремъци.

- **Реконструкция и модернизация на Корабно място № 20Б - за LPG**

(LPG - втечнени въгледородни газове)

Корабното място по настоящем представлява „плаващ кей 16,5м“, с разположен понтон 16,5 x 11,5м, представляващ плаваща платформа с основен корпус с размери 16,5 x 7,5 м. Понтонът е свързан с въжета към мъртви котви на дъното на морето в акваторията на 20 м от брега в тила на № 30 корабно място. Той е установен с 4 швартови въжета ф32 с разкъсващо усилие е 140 тона всяко в морската акватория на терминала на около 32 метра от брега. За целта е съоръжен с 4 вързални устройства –кнехтове с ф 220 на телата (тумбите).



Фигура 3: Корабно място № 20Б

От понтона чрез плаваща пътека изработена от три елемента с леерно ограждение и посредством сходня – дървена стълба с двустранни парапети - се достига до брега(сушата). Пътеките се завързват за мъртвите котви и за брега.

Реконструкцията и модернизацията на корабно място 20Б е необходимо, както за създаване на условия за приставане и обработка на по-голямотонажни танкери и повишаване пропускателната способност за втечнени газови товари (LPG), за безопасност при маневриране и приставане, така и за привеждането му в съответствие с нормативните изисквания.

Тенденцията за течните горива (вкл. LPG), съгласно извършваните до 2017 г. анализи е за увеличаване на обемите (с над 70%), както и да се разнообразява вида на товарите, респективно вида и размерите на корабите, с които те се транспортират.

Анализът на видовете кораби, които биха приставали на КМ № 20Б показва, че очакваните големини са за малки и средни танкери до 18 300 DWT (22 000 куб.м).

Дължината на тези кораби е до 160 м, ширината до 27 м и газенето е до 10.50 м. В тази връзка котата на драгиране на оперативната акватория се предвижда да е до -11.55 м EVRS.

Строително монтажните дейности, които се предвижда са следните:

1. Изграждане на 1 бр. товарна платформа (специализиран пирс), с прилежащите към нея „долфини” (отбойници пали) и „боларди” (вързала);
2. Извършване на драгажни дейности за удълбочаване на оперативната акватория на КМ 20Б до -11.55 м EVRS и зоната на маневриране до -12.55 м EVRS (защото е обща с КМ 20А);
3. Доставка и монтаж на нова специализирана товаро-разтоварна техника:
 - Специализирани претоварни ръкави (стендери) – 1 или 2 броя.
 - Естакада с тръбопроводи
 - Хидравлични станции – 1 или 2 броя;
 - Дренажен съд
 - Дренажни помпи - 2 броя.

Специализираните претоварни ръкави ще бъдат в съответствие с изискванията на Чл. 574 от НАРЕДБА № Из-1971 - автоматизирани наливно-изливни ръкави за предотвратяване изтичане при аварийно разкъсване на връзката с танкера.

Претоварните ръкави представляват балансирана система от изцяло метални колона и рамене, която ще се монтира на стационарна площадка на пирса и ще може да осигурява двупосочна обработка на течни продукти, превозвани с морския танкерен флот.

Типова конструкция и функциите на претоварния ръкав за LPG е подобна товарните ръкави за корабно място 20А, посочена в текста по-горе и на **Фигура 2**.

Броят на товарните ръкави следва да се определи при изработване на технически проект.

Спазено е минимално изискващо се отстояние – 300 м. от наливно-изливните устройства на корабно място № 20Б до съседни на него товарни пристани №20А и №35, което не съответства на чл.567 от Наредба № Из-1971/29.10.2009г.

След реализиране на предвидената реконструкция и модернизация на корабно място 20Б пропускателната му способност за течни товари може да достигне до 552 589 т/год., което ще бъде достатъчно за обхващане на прогнозния товарооборот.

- **Изграждане на ново корабно място № 20С за сярна киселина:**

Изграждане на ново специализирано корабно място № 20С за сярна киселина е необходимо защото към момента няма такова корабно място и с цел освобождаване на използваното към момента к. м. № 32 за обработка на други товари (контейнери или др.).

С изграждане на новото корабно място ще се създадат условия за приставане и обработка на по-голямтонажни танкери и повишаване пропускателната способност за обработка на сярна киселина, ще се повиши безопасността при обработка и при маневриране и приставане на танкери в съответствие с нормативните изисквания.

Анализът на видовете кораби, които биха приставали на КМ № 20С показва, че очакваните най големи разчетни танкери ще са с капацитет 40 000 DWT с параметри:

- Капацитет: 40 000 DWT
- Дължина: Loa = 185 m
- Дължина: Lbp = 175 m
- Широчина: B= 32,2 (Panamax)
- Газене: D = 11.5 m
- Дълбочина пред кея: -12.55 м EVRS

Строително монтажните работи, които се предвижда да бъдат извършени са следните:

1. Изграждане на 1 бр. товарна платформа (специализиран пирс), с прилежащите към нея „долфини” (отбойници пали) и „боларди” (вързала);
2. Извършване на драгажни дейности в прилежащата акваторията на корабно място № 20С за удълбочаване до -12.55 м EVRS;
3. Демонтаж и монтаж на съществуващата специализирана товаро-разтоварна техника за сярна която се намира на КМ № 32, която се състои от:
 - Специализиран претоварен ръкав
 - Естакада с тръбопроводи
 - Хидравлични станции – 1 или 2 броя;
 - Дренажен съд
 - Дренажни помпи - 2 броя.

Специализирания претоварен ръкав ще бъдат инсталирани в съответствие с изискванията на Чл. 574 от НАРЕДБА № Из-1971 - автоматизирани наливно-изливни ръкави за предотвратяване изтичане при аварийно разкъсване на връзката с танкера.

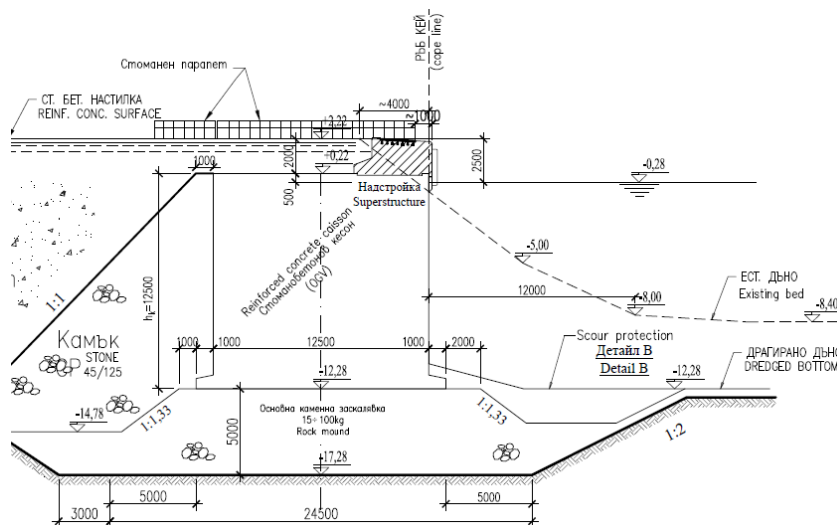
Типовата конструкция и функциите на претоварния ръкав е подобна товарните ръкави за корабно място 20А, посочена в текста по-горе и на **Фигура 2**.

След реализиране на предвидената реконструкция и модернизация на КМ 20С пропускателната му способност за течни товари може да достигне до 2.763.163 т/год., което ще бъде достатъчно за обхващане на прогнозния товарооборот от 1 253 969 т/год.

- **Корабно място № 34 (съществуващо):**

Изграждането на Корабно място № 34 е съгласно актуализацията генералния план през 2019 г.

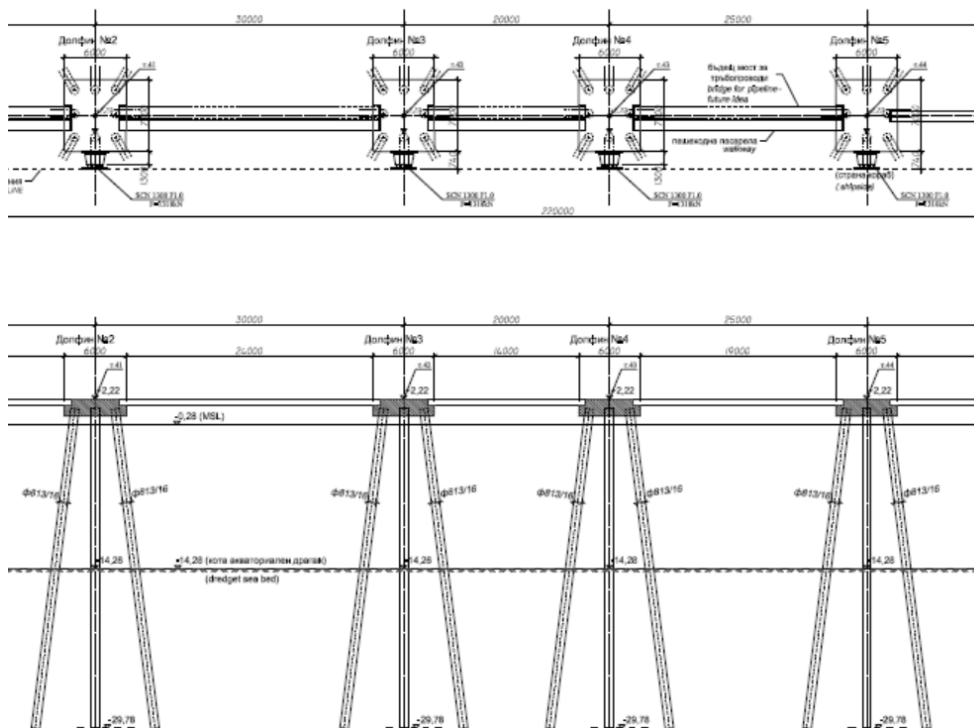
Корабно място № 34 се състои от брегова вертикална кейова стена с дължина 60м и перпендикулярна кейова стена от долфини, с дължина 220м /отделни опори през 30м/. За целта е предвидено изграждане на вертикална масивна кейова стена на линията на долния ръб на откоса на източната дига в границите на имота. Дължина около 60м. Дълбочина 14м.



Фигура 4: Кесонна кейова стена на КМ № 34

Кейовата стена от отделни долфини е предвидена върху пилотно фундиране. Всяка опора /долфин/ се състои от 8 бр. пилоти със стоманобетонена надстройка. Долфините се изграждат през 25-30м, свързани помежду си с пешеходни /или технологични/ мостици. Всички долфини се изграждат върху пилотна конструкция със стоманобетонени шапки с размери около 9.0x9.0м.

Надлъжен разрез и поглед отгоре на долфините от №1 до №7 (кей за океански кораби) - 1:250
 Longitudinal section and view - Dolphins №1 to №7 (OGV Quay) - 1:250



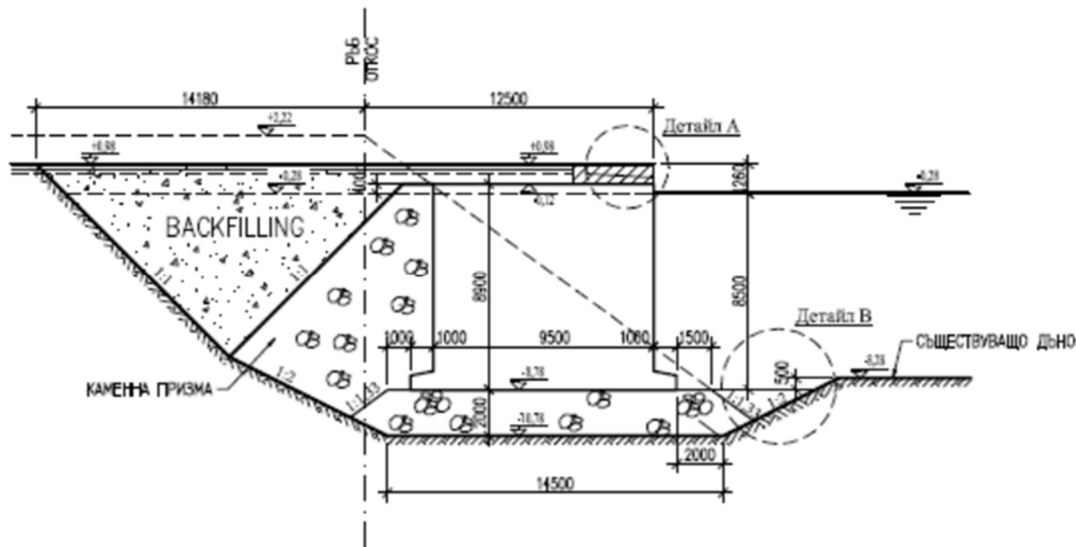
Фигура 5: Кесонна кейова стена на КМ № 34

Корабно място № 34 (Мултифункционално корабно място) е с възможност за съвместяване на посещения на танкери за сярна киселина и специализирани плавателни средства с капацитет 50 000 DWT, дължина до 220 м, ширина до 50 м, газене до 14.0 м.

- **Корабни места 35-С и 35-Ю (съществуващо):**

Корабни места № 35-С и № 35-Ю са също изградени съгласно актуализацията на генералния план от 2019г.

Корабни места 35-С и 35-Ю са разположени на около 50м северно от Корабно място № 34, Те се състоят от брегова кейова стена с дължина 60м и дълбочина 8,5м.

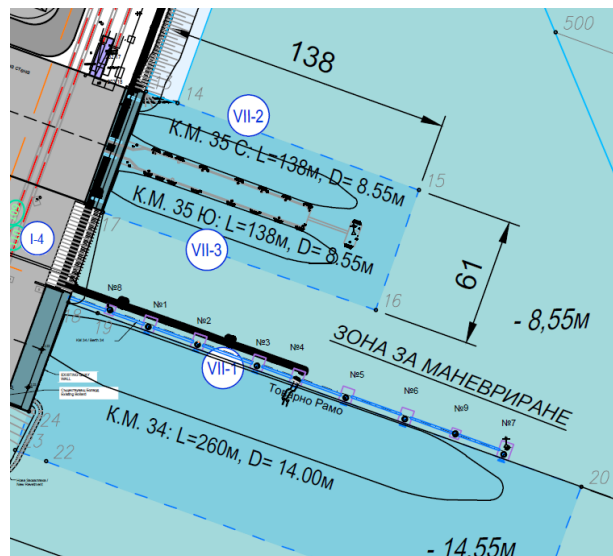


Фигура 6: Брегова кейова стена на Корабни места № 35-Ю и № 35-С

Перпендикулярно на нея се изгражда кейова стена на отделни опори /долфини/ с дължина 160м.

Максималният приет оразмерителен кораб е с дължина около 160м, ширина 16,5м и газене 7,0м. Използват се естествените дълбочини без необходимост от драгаж. Това дава възможност за приставане на корабите от двете страни на долфините, като се оформят и две стоянки 2А и 2Б. Използва се съществуващата маневрена акватория.

Оперативната акватория на новоизградените корабни места е определена съгласно чл.16, ал. 4 от Наредба № 10 от 31.03.2014г. за обхвата и съдържанието, изработването, одобряването и изменението на генералните планове за обществен транспорт.



Фигура 7: План на корабни места № 34, №35-Ю и № 35-С

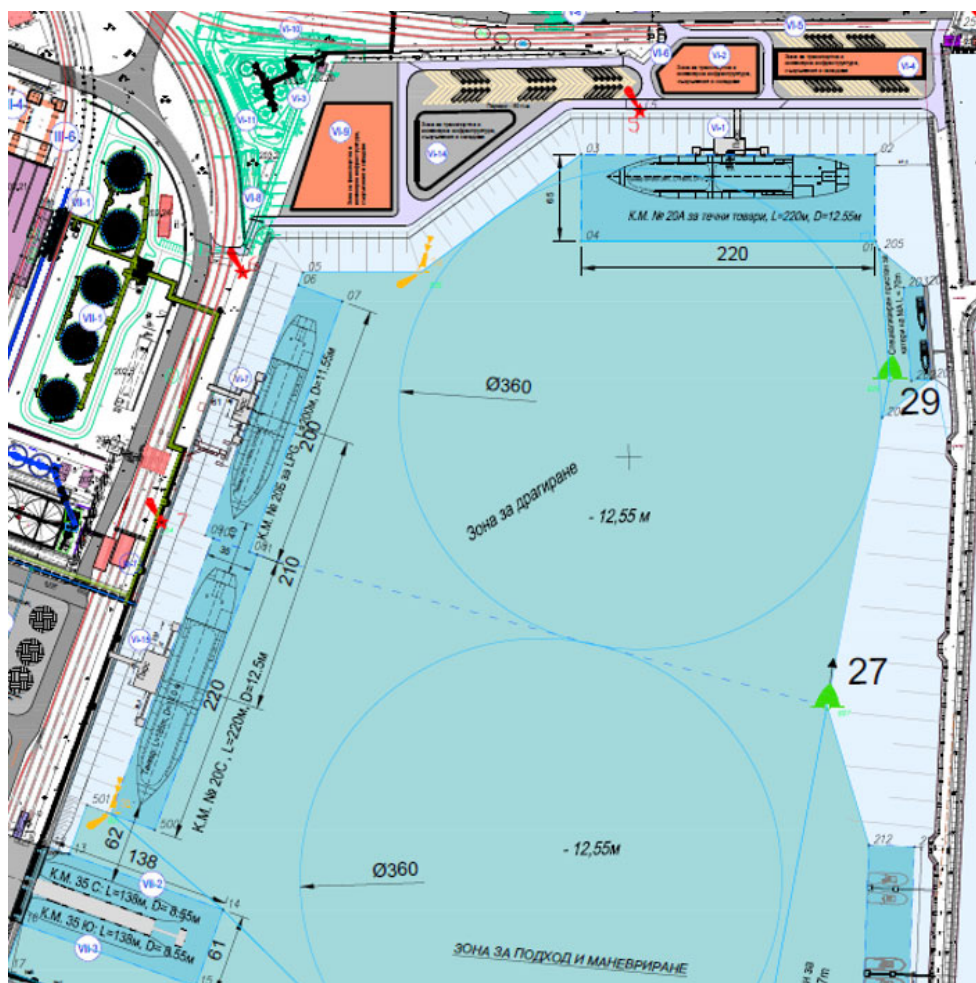
Маневрената акватория за корабно място 34 е ограничена от подходния канал с буй 19 и ограничителните буйове У-4 и У-5, определени със съответните координати.

5 Предвидени стационарни и/или плаващи хидротехнически пристанищни съоръжения

В съответствие с решенията на настоящия генерален план се предвижда:

- Реконструкция и модернизация на корабно място 20А.
- Реконструкция и модернизация на корабно място 20Б.
- Изграждане на ново корабно място 20С.
- Реконструкция и модернизация корабни места № 20А, 20Б и 20С:

Съгласно настоящия проект се предвижда да бъдат изградени пирсове за корабни места № 20А, 20Б и 20С. Пирса на КМ 20А е изместен в югозападна посока от сегашното корабно място, КМ 20Б е се измества в северна посока от съществуващия понтон, а новия пирс на КМ 20С е разположен между КМ 20Б и КМ 34. Ситуация на корабните места е показана на следващата фигура.

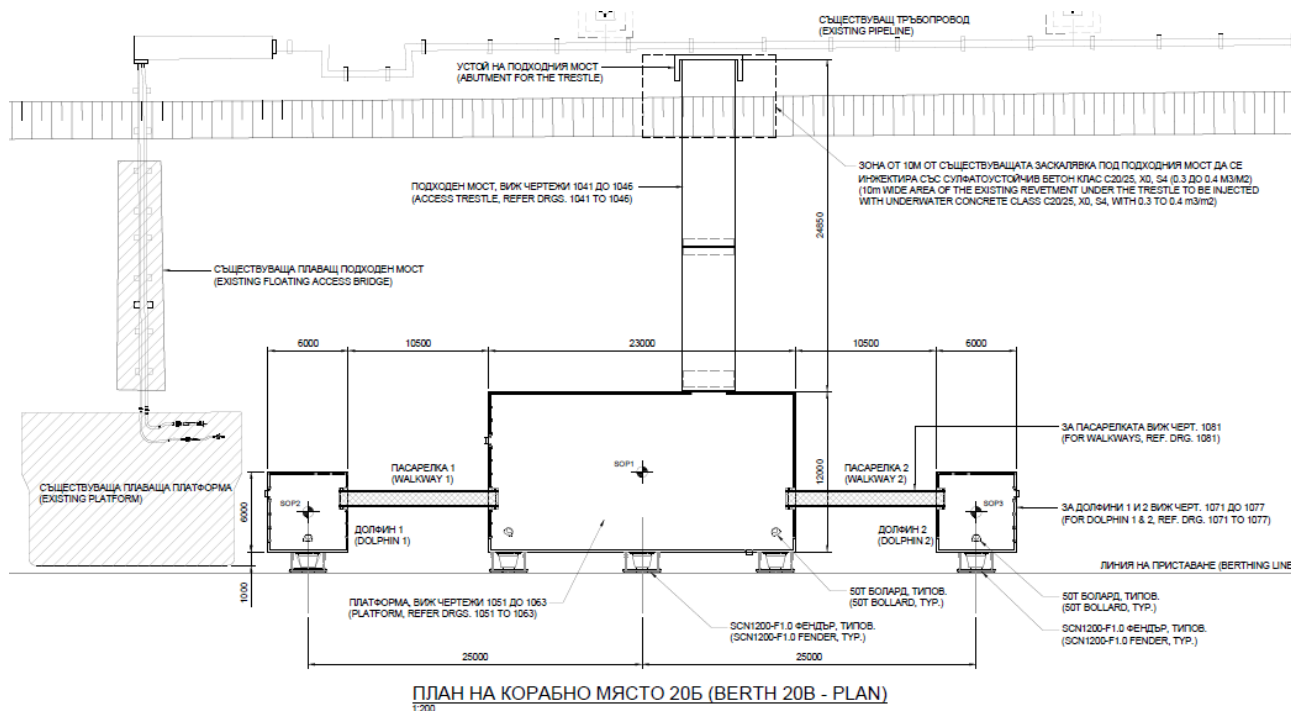


Фигура 8: Ситуационен План на Корабно място № 20А, 20Б и 20С

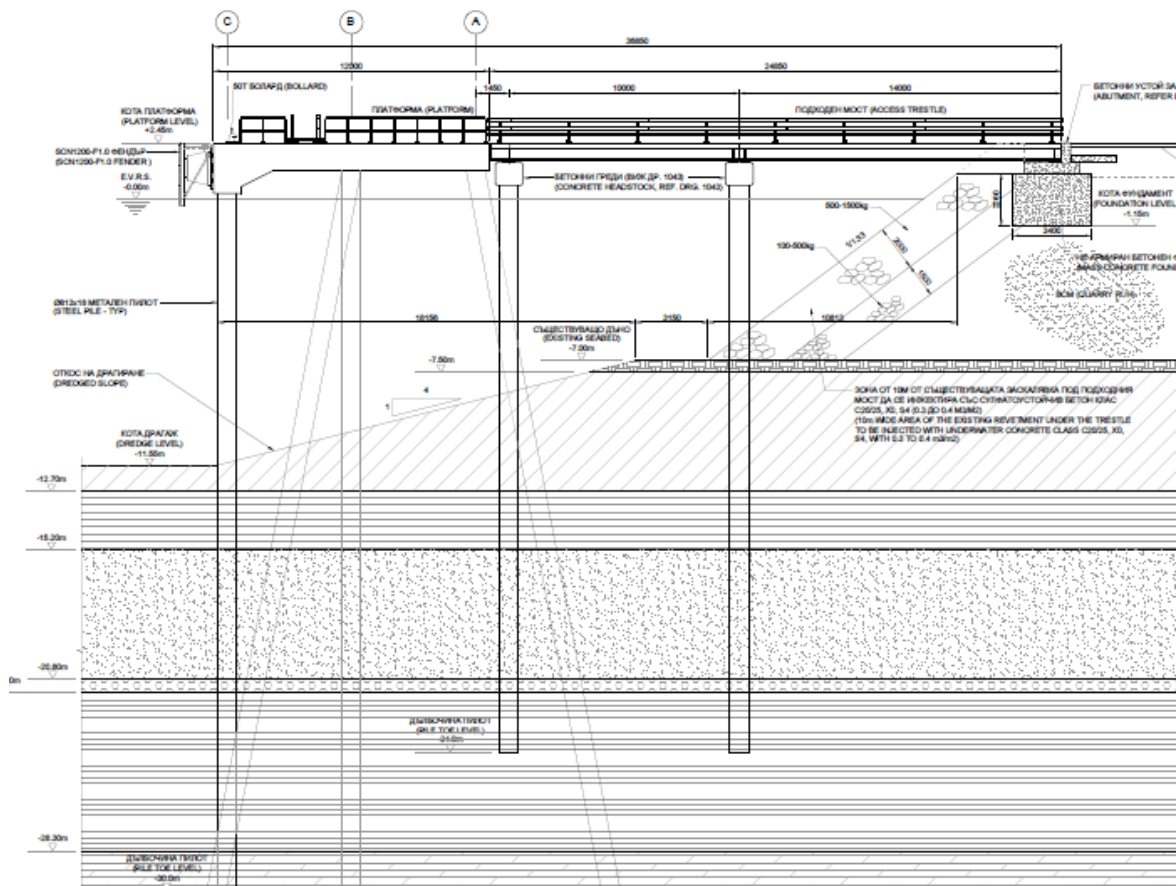
Ситуирането на поирсовете е съобразено с изискванията в Раздел XVII, „Наливно - изливни пристани от подклас на функционална пожарна опасност Ф5.2” по смисъла на НАРЕДБА № Из-1971 от 29.10.2009 г. за строително-технически правила и норми за осигуряване на безопасност при пожар.

Пирсовете за приставане и обработка на кораби за трите корабни места са почти идентични и ще се състои от следните елементи:

- технологична (работна) площадка с общи размери в план 22x12 (или 29 x 18) m изграден от набивни пилоти с Ф823 мм и дебелина 16 мм и стоманобетонна надстройка с монтирани боларди и фендери (точния размер на площадката следва да се определи от техническия проект) .
- Симетрично от двете страни на технологичната площадка са разположени две отбивни пали; Палите ще се изградят от отделни долфини. Всяка пала /долфин/ се състои от 8 бр. пилоти със стоманобетонова надстройка върху тях.
- За осъществяване на връзка на технологичната площадка с брега ще бъде изграден преходен мост с приблизителни размери 25,00 x 4,0 м. Преходния мост е предвиден върху пилотно фундиране със стоманобетонова надстройка с ширина 4,00м. На долните фигури са показани в план и разрез конструктивните елементи на пирса.



Фигура 9: Типов план на КМ № 20А, 20Б и 20С – платформа, долфини и подхолен мост



Фигура 10: Типов разрез през корабни места № 20А, 20Б и 20С

С предвиденото реконструкция и изграждане на пирсовете се цели обработката на следните разчетни кораби:

Таблица 2: Параметри на най-големия разчетен кораб за новите кейови места

		Корабно Място		
		КМ 20А	КМ 20Б	КМ 20С
Товар		Течни товари	LPG газ	Сярна киселина
Капацитет	DWT	30 000	18 300	40 000
Дължина Loa:	м	180	160	185
Ширина В:	м	27.0	24.0	32.2
Газене D:	м	11.5	10.50	11.5
Дълбочина на дъното	м EVRS	-12.55	-11.55	-12.55

6 Методика за определяне на параметрите (границы и проектни дълбочини) на оперативната акватория

Съгласно §2, т. 29 от ДР на ЗМПВВПРБ „Акватория на пристанище“ е прилежащата на пристанищната територия водна площ с естествени или създадени в резултат на човешка дейност условия за защита от вълни и затлачване, която притежава нужните площ и дълбочина за безопасно подхождане, маневриране и приставане на най-големия разчетен кораб за съответното пристанище или пристанищен терминал. Акваторията на пристанището включва: зона за подхождане, зона за маневриране на корабите и оперативна акватория.

В съответствие с чл. 16, ал. 4 от Наредба № 10 от 2014 г. за обхвата и съдържанието, изработването, одобряването и изменението на генералните планове на пристанищата за обществен транспорт (обн. ДВ, бр. 32 от 2014 г.), „За основа на изчисленията относно параметрите на хидротехническите пристанищни съоръжения за приставане на кораби и на пристанищната акватория и отделните зони в нея се вземат данните за най-големия разчетен кораб“.

Съгласно горепосочените данни, параметрите на максималните оразмерителни кораби за корабните места, и оперативната акватория за които в настоящия проект е предвидено изменение са представени в следващата таблица:

Таблица 3: Оперативна Акватория и Разчетни Кораби на терминал Бургас Изток-2

№ Корабно Място	Разчетен Кораб				Оперативна Акватория		
	DWT	Дължина, м	Ширина, м	Газене, м	Дължина, м	Ширина, м	Дълбочина, м EVRS
№ 20А	30 000	180	27 (до 45)	11.5	220	65	-12.55
№ 20Б	18 300	160	24	10.5	200	35	-11.55
№ 20С	40 000	185	32.2	11.5	220	35	-12.55

6.1 Оперативна акватория

Съгласно § 2. т. 46 от Допълнителните разпоредби на ЗМПВВППРБ "Оперативна акватория" е част от пристанищната акватория, прилежаща на съответната кейова стена или друго хидротехническо съоръжение за приставане на кораби и притежаваша нужните площ и дълбочина за безопасно маневриране и приставане на най-големия разчетен кораб. За размерите на оперативната акватория съществено влияние оказва конфигурацията на кейовия фронт.

В съответствие с чл. 16, ал. 4, т. 2. от Наредба № 10 от 2014 г., при предвидено приставане на кораб на борд на стационарно хидротехническо пристанищно съоръжение ширината на оперативната акватория на съответния пристанищен терминал не може да надхвърля 1,5 пъти ширината на най-големия разчетен кораб за морските пристанища за обществен транспорт.

Размерите на оперативната акватория се определят от условията за обезпечаване на безопасност и удобства за подхождане и отход при швартови операции и обслужване на разчетните типове кораби с отчитане възможностите за нейното развитие за приемане на кораби от перспективни типове.

- **Оперативна акватория на Корабно място № 20А:**

Корабно място № 20А представлява пирс, който се състои от технологична площадка с дължина 22 м. и разположени симетрично на нея две отбивни пали като разстоянието между краищата им определя кейов фронт с дължина 50 до 70 м.

Предвид това, че манифолдите на танкера чрез които се осъществяват претоварните работи са разположени по средата съответно на левия и десен борд и на кърмата, не се изисква дължината на хидротехническите съоръжения, с които е обособено корабното място да надвишава дължината на пристаналия на борд кораб. Поради това, дължината на кейовите съоръжения не е ограничителен фактор за дължината на оперативната акватория. Съгласно специализираната литература и норми за проектиране на морски пристанища, дължината на оперативната акватория се определя като сума от максималната дължина на разчетния кораб и запас за обезпечаване на безопасния му престой и маневриране при влизане и излизане от кейовото място (запасът се изменя от 10 до 60 м в зависимост от дължината на разчетния кораб и конфигурацията на кейовия фронт).

Съгласно „Нормы технологического проектирования морских портов РД 31.3.05-97 (Москва 1998 год.)“, минималният запас за кораби с дължина от 150 до 200 м, при аналогична конфигурацията на кейовия фронт, е по 20 м. от двете страни.

Въз основа на горните констатации е определено, дължината на оперативната акватория от страната на пирса да бъде равна на $180 + 2 \times 20 = 220$ м.

В съответствие с чл. 16, ал. 4, т. 2. от Наредба № 10, широчината на оперативната акватория измерена от линията на отбивните съоръжения на технологичната площадка е:

$$V(oa) \leq 1.5 \times V_{\text{макс}} \leq 1.5 \times 45 = 67.5 \text{ м. Приетата широчина е } V(oa) = 65 \text{ м}$$

Дълбочината на оперативната акватория е на кота -12,55 м. EVRS (-12.50 м ЧС)

Оперативна акватория на Корабно място № 20Б

Корабно място № 20Б представлява пирс, който се състои от технологична площадка с дължина 22 м. и разположени симетрично на нея две отбивни пали като разстоянието между краищата им определя кейов фронт с дължина 50 м.

Предвид това, че манифолдите на танкера чрез които се осъществяват претоварните работи са разположени по средата съответно на левия и десен борд и на кърмата, не се изисква дължината на хидротехническите съоръжения, с които е обособено корабното място да надвишава дължината на пристаналия на борд кораб. Поради това, дължината на кейовите съоръжения не е ограничителен фактор за дължината на оперативната акватория. Съгласно специализираната литература и норми за проектиране на морски пристанища, дължината на оперативната акватория се определя като сума от максималната дължина на разчетния кораб и запас за обезпечаване на безопасния му престой и маневриране при влизане и излизане от кейовото място (запасът се изменя от 10 до 60 м в зависимост от дължината на разчетния кораб и конфигурацията на кейовия фронт).

Съгласно „Нормы технологического проектирования морских портов РД 31.3.05-97 (Москва 1998 год.)“, минималният запас за кораби с дължина от 150 до 200 м, при аналогична конфигурацията на кейовия фронт, е по 20 м. от двете страни.

Въз основа на горните констатации е определено, дължината на оперативната акватория от страната на пирса да бъде равна на $160 + 2 \times 20 = 200$ м.

В съответствие с чл. 16, ал. 4, т. 2. от Наредба № 10, широчината на оперативната акватория измерена от линията на отбивните съоръжения на технологичната площадка и швартовите пали е:

$$V(oa) \leq 1.5 \times V_{\text{макс}} \leq 1.5 \times 24 = 36 \text{ м. Приетата широчина е } V(oa) = 35 \text{ м}$$

Дълбочината на оперативната акватория е на кота -11,55 м. EVRS (-11.50 м ЧС)

- **Оперативна акватория на Корабно място № 20С:**

Корабно място № 20С представлява пирс, който се състои от технологична площадка с дължина 29 м. и разположени симетрично на нея две отбивни пали като разстоянието между краищата им определя кейов фронт с дължина 50 до 70 м.

Предвид това, че манифолдите на танкера чрез които се осъществяват претоварните работи са разположени по средата съответно на левия и десен борд и на кърмата, не се изисква дължината на хидротехническите съоръжения, с които е обособено корабното място да надвишава дължината на пристаналия на борд кораб. Поради това, дължината на кейовите съоръжения не е ограничителен фактор за дължината на оперативната акватория. Съгласно специализираната литература и норми за проектиране на морски пристанища, дължината на оперативната акватория се определя като сума от максималната дължина на разчетния кораб и запас за обезпечаване на безопасния му престой и маневриране при влизане и излизане от кейовото място (запасът се изменя от 10 до 60 м в зависимост от дължината на разчетния кораб и конфигурацията на кейовия фронт).

Съгласно „Нормы технологического проектирования морских портов РД 31.3.05-97 (Москва 1998 год.)“, минималният запас за кораби с дължина от 150 до 200 м, при аналогична конфигурацията на кейовия фронт, е приблизително по 20 м. от двете страни.

Въз основа на горните констатации е определено, дължината на оперативната акватория от страната на пирса да бъде равна на $185 + 2 \times 20 = 225$ м. Приемаме дължина = 200м, защото от северната страна тя граничи с акваторията на КМ 20Б за което вече е предвиден запас а от южната страна зоната за маневриране се разширява.

В съответствие с чл. 16, ал. 4, т. 2. от Наредба № 10, широчината на оперативната акватория измерена от линията на отбивните съоръжения на технологичната площадка и швартовите пали е:

$$B(oa) \leq 1.5 \times B_{\text{макс}} \leq 1.5 \times 32.2 = 48.3 \text{ м.} \quad * \text{Приетата широчина е } B(oa) = 35 \text{ м}$$

Дълбочината на оперативната акватория е на кота -12,55 м. EVRS (-12.50 м ЧС)

6.2 Зона за Маневриране към Оперативната Акватория

6.2.1 Зона за подход и маневриране към корабни места № 20А, 20Б и 20С

Корабни места № 20А, № 20Б и № 20С ще използват обща зона за подход и маневриране.

Съгласно настоящия проект, Корабно място № 20А е разположено в северния край на акваторията образувана от новия източен вълнолом и западната крайбрежна граница на Терминал 2А, като разстоянието до северната граница на плавателния канал е над 1000 м. Корабно място № 20Б е разположено юго-западно от КМ 20А на разстояние от около 400 м. Корабно място № 20С е разположено южно от КМ 20Б на разстояние от около 210 м.

Поради това зоната за маневриране към корабни места № 20А, № 20Б и № 20С следва да позволява обособяване на два обръщателни кръга; един за КМ № 20А и № 20Б с дълбочина на акваторията от -12.55 м EVRS и един за КМ № 20С с дълбочина -12.55 м EVRS.

Съгласно Наредба № 10/31.03.2014г. за обхвата, съдържанието, изработването, одобряването и изменението на генералните планове на пристанищата за обществен транспорт, диаметъра на обръщателния кръг в зоната за маневриране, не трябва да бъде повече от 2 пъти дължината на най-големия кораб.

Площта и техническите параметри на описаната по-горе обща акватория позволяват вписване на обръщателен кръг с диаметър 360 м (до максимум 400м). Маневрената зона е зоната непосредствено пред външната граница на оперативните акватории.

Подходът на корабите от корабната стоянка на Бургас ще преминава през плавателния канал и след преминаване покрай зелен буй № 17 ще се отклони в северна посока успоредно на вълнолома до достигане на зоната за маневриране на КМ № 20А, КМ № 20Б или № 20С.

За целите на настоящия проект минимално необходимата широчина на подходния път следва да отговаря на изискванията посочени в нормите и ръководствата за проектиране на морски пристанища и морски канали.

Съгласно „Нормы проектирования морских каналов (РД 31.31.47-88)“ навигационната ширина на подходния плавателен път се определя по формулата:

$$B_x = B_c (B_o \cdot K_{vw} \cdot K_a \cdot K_{vd} + 1),$$

където: B_x - навигационна ширина на подхода, м;

B_c - ширина расчетния кораб, м;

B_o - относителна ширина на маневрената полоса, която се определя в зависимост от скоростта на теченията; При скорост равна на нула $B_o = 3,08$ м.

K_{vw} - коефициент за управляемост, който зависи от скоростта на подходане към пристанището;

K_a , K_{vd} – които се определят от таблици в зависимост от водоизместването и отношението на подводната и надводна площи на кораба.

След отчитане на отделните компоненти минималната широчина на подходния плавателен път следва да бъде не по-малка от 136 м.

Така определени, подходния плавателен канал и зоната за маневриране към корабни места № 20А, № 20Б и № 20С ще се обединят със съществуващата зона за маневриране към корабни места № 35-С и № 35-Ю, както и за новопроектирания специализиран пристан за кораби за спомагателни дейности.

Поради това, с цел удобно маневриране към корабните места № 20А, № 20Б и № 20С както и към № 35-С и № 35-Ю, в този басейн се предвижда обособяване на две маневрени под-зони; една за КМ № 20А, № 20Б и 20С с дълбочина на акваторията от -12.55 м EVRS. Зоната за КМ № 20С ще се използва и за КМ № 35-С и № 35-Ю.

7 Навигационно осигуряване на пристанищната акватория – плаващи и стационарни навигационни знаци и съоръжения

Съгласно ЗМПВВПРБ „навигационно осигуряване на пристанищната акватория“ е комплекс от наземни и плаващи навигационни знаци (светещи или несветещи, излъчващи или неизлъчващи радиосигнали), създаден с цел ориентиране на корабите при подхождането или излизането им от пристанищата и за обозначаване на местата, представляващи навигационна опасност за корабоплаването.

Навигационното осигуряване на корабоплаването в териториалното море, вътрешните морски води, каналите и акваторията на пристанищата се осъществява от Държавно предприятие "Пристанищна инфраструктура", освен в случаите, в които това е възложено на Министерството на отбраната. Всички канални такси се събират от Държавно предприятие "Пристанищна инфраструктура".

Навигационното осигуряване на акваторията ще бъде съобразено с предвиденото в парцеларния план и ще съответства на изискванията на „Международните правила за предпазване от сблъскване на море“, 1972 г., изменени с поправките съгласно Резолюция А.910(22) от 29 ноември 2001 г., в сила от 29 ноември 2003 г., и Резолюция А.1004(25) от 29 ноември 2007 г., в сила от 1 декември 2009 г. - за специализираните пристанищни обекти в акваторията на Черно море.

За навигационно осигуряване на необходимите условия за безопасно маневриране и приставане на корабите към корабни места 20А и 20Б на пристанищен терминал „Бургас Изток -2“ се предвижда за обозначаване на границите на зоната за подхождане и маневриране с дълбочина 12.50 м, се предвижда монтиране на плаващи буйове с верижно котвена конфигурация и светлинни сигнали (маяци) монтирани на сушата.

Координатите на точките на закотвяне на новопроектираните ограничителни буйове и маяци за обозначаване на зоната за подхождане и маневриране към корабно място № 20А и № 20Б са, както следват:

Таблица 4: Координати на буйове и маяци за Маневрена зона на КМ 20А и КМ 20Б

Координати на точките - Буйовете, Акватория и Маяци				
№	BG-2005		WGS 84	
	X	Y	B	L
Буй 17	662521,848	4706026,182	42° 28' 21.116"	27° 28' 35.807"
Буй 19	661804,365	4706402,193	42° 28' 33.842"	27° 28' 04.787"
Буй 25	662460,563	4706058,300	42° 28' 22.203"	27° 28' 33.157"
Буй 27	662590,835	4706754,778	42° 28' 44.672"	27° 28' 39.572"
Буй 29	662637,663	4707000,618	42° 28' 52.602"	27° 28' 41.874"
Буй 30	662287,098	4707079,682	42° 28' 55.429"	27° 28' 26.609"
Буй 31	662055,440	4706674,346	42° 28' 42.471"	27° 28' 16.055"
Буй Y-4	662247,234	4706170,099	42° 28' 25.987"	27° 28' 23.935"
Буй Y-5	662304,338	4706438,463	42° 28' 34.640"	27° 28' 26.708"
Маяк 5	662450,998	4707200,692	42° 28' 59.226"	27° 28' 33.908"
Маяк 6	662154,007	4707079,681	42° 28' 55.530"	27° 28' 20.783"
Маяк 7	662093,196	4706892,754	42° 28' 49.519"	27° 28' 17.931"

8 Навигационни условия в пристанищната акватория и отделните зони

По отношение на акваториите на всички открити български морски пристанища се прилагат изискванията на издадените от Изпълнителна агенция „Морска администрация“ „Задължителни правила за морските пристанища на Република България“ (в сила от 03.07.2009 г., - ДВ. бр.50 от 3 Юли 2009г., посл. изм. и доп. ДВ. бр. 57 от 27 юли 2012г.).

Организацията и управлението на маневрената дейност и дейността на участниците в съответната маневра - кораби, агенти, влекачи, пилотски катери, швартовчици, стифадори и др., се осъществяват от диспечера на пилотската станция под контрола на дежурния оператор на системата за управление на трафика и информационно обслужване на корабоплаването.

В изпълнение на изискванията на „Задължителни правила за морските пристанища на Република България“ (в сила от 03.07.2009 г., издадени от Изпълнителна агенция "Морска администрация" - ДВ. бр.50 от 3 Юли 2009г., изм. ДВ. бр.55 от 19 Юли 2011г.), всички плавателните съдове пристигащи в пристанище Бургас осъществяват контакт с Пилотска станция - Бургас на УКВ канал 14; или на факс: +359 56 875797.

При подхождане към пристанищата и рейдовете капитаните са длъжни да се свържат с дежурния оператор в момента на навлизане в отговорния район.

Заявки за задължителен пилотаж се подават до пилотска станция от агента или капитана на кораба чрез оператора на „Системата за управление на трафика и информационно обслужване на корабоплаването“ СУТ. Маневрената записка се подава на Трафик кулата или на имейл адрес: vsltraffic_bs@bgports.bg и се предава от дежурния оператор на СУТ на дежурния диспечер Пилотска станция за изпълнение. (Разпореждане №1/05.07.2018 г. на изпълнителния директор на Дирекция ”МА”-Бургас)

Заявката предварително се съгласува с пристанищния оператор и буксирната компания и се подава в срокове, както следва:

а) за кораби с газене до 13,50 m - не по-късно от 2 h преди началото на маневрата или пристигането на кораба в подходна точка с координати Ш = 42°28'5С /Д = 27°32'0 И;

б) за кораби с газене, по-голямо от 13,50 m, или такива, за които Правило 11 (с) от гл. I на Международната конвенция за безопасност на човешкия живот на море от 1974 г. се отнася - не по-късно от 4 h преди началото на маневрата или пристигането на кораба в подходна точка с координати Ш = 42°29'0 С / Д = 27°39'0 И; пилотажът е задължителен както за въвеждане в пристанището, така и за заставане на котвена стоянка;

Пилотажът е задължителен както за въвеждане в пристанището, така и за заставане на котвена стоянка във външните рейдове на пристанището.

Външните рейдове, зони за котвени стоянки на плавателните съдове, посещаващи пристанищата и пристанищните терминали в района на действие на дирекция „Морска администрация – Бургас“ са посочени в „Задължителни правила за морските пристанища на Република България”, издадени от Изпълнителна агенция „Морска администрация“ – Раздел III – **Котвени стоянки на пристанищата, които се намират в района на дирекция „Морска администрация – Бургас“.**

Корабите застават на котва след разрешение от дежурния оператор на системата за управление на трафика и информационно обслужване на корабоплаването.

Подходният навигационен канал, обслужващ пристанищен район Бургас в т.ч. и корабните места на акваторията на пристанище „Бургас Изток-2” е със следните характеристики:

- Обща дължина на подходния канал до акваторията на Терминал 2А – 5150 м.
- Ширина на подходния навигационен канал – 150 м (150);
- Дълбочина на подходния навигационен канал – 15,50 м ;
- До акваторията на подхода към стар КНТ – 2900 м;(150)

Границите на подходния навигационен канал са маркирани с морски буйове, координатите на които са дадени в следващата таблица:

Таблица 5: Координати на всички буйове в пристанище Бургас

Координати на точките - Буйовете, Акватория и Маяци					
Име	BG-2005		WGS 84		забележка
№	X	Y	B	L	
Буй 1	666543,651	4706304,525	42° 28' 27.050"	27° 31' 32.122"	Зелени канални буйове, подходен канал – Пристанищен район Бургас
Буй 3	666102,024	4705970,641	42° 28' 16.574"	27° 31' 12.443"	
Буй 5	665509,086	4705951,206	42° 28' 16.403"	27° 30' 46.472"	
Буй 7	664599,663	4705940,058	42° 28' 16.741"	27° 30' 06.658"	
Буй 9	663700,504	4705919,187	42° 28' 16.753"	27° 29' 27.284"	
Буй 11	663313,948	4706353,088	42° 28' 31.107"	27° 29' 10.811"	Зелени канални, канал – Пристанище Бургас Изток-2 (КНТ)
Буй 13	662988,020	4706735,456	42° 28' 43.744"	27° 28' 56.938"	
Буй 15	662608,874	4706019,421	42° 28' 20.831"	27° 28' 39.609"	
Буй 17	662521,848	4706026,182	42° 28' 21.116"	27° 28' 35.807"	Зелени канални, Бургас Изток-2 „Терминал №2“
Буй 19	661804,365	4706402,193	42° 28' 33.842"	27° 28' 04.787"	
Буй 25	662460,563	4706058,300	42° 28' 22.203"	27° 28' 33.157"	Зелени ограничителни Източен Басейн Изток-2
Буй 27	662590,835	4706754,778	42° 28' 44.672"	27° 28' 39.572"	
Буй 29	662637,663	4707000,618	42° 28' 52.602"	27° 28' 41.874"	Зелени канални, Бургас Запад
Буй 21	661042,160	4706901,302	42° 28' 50.588"	27° 27' 31.932"	
Буй 23	660869,442	4707004,310	42° 28' 54.055"	27° 27' 24.476"	Червени, канални – Пристанище Изток-2 (КНТ)
Буй 2	666550,589	4705829,582	42° 28' 11.656"	27° 31' 31.927"	
Буй 4	666110,791	4705814,775	42° 28' 11.517"	27° 31' 12.664"	
Буй 6	665505,880	4705805,034	42° 28' 11.669"	27° 30' 46.179"	
Буй 8	664612,088	4705792,061	42° 28' 11.937"	27° 30' 07.049"	
Буй 10	663702,965	4705769,515	42° 28' 11.902"	27° 29' 27.237"	
Буй 12	662807,453	4706540,217	42° 28' 37.555"	27° 28' 48.834"	
Буй 14	662712,915	4705744,962	42° 28' 11.860"	27° 28' 43.881"	Червени, канални – Пристанище Изток-2 „Терминал №2“
Буй 16	662441,439	4705874,197	42° 28' 16.253"	27° 28' 32.132"	
Буй 18	661970,940	4706101,579	42° 28' 23.976"	27° 28' 11.772"	
Буй 20	661547,541	4706323,589	42° 28' 31.489"	27° 27' 53.466"	Червени, канални – Пристанище Бургас-Запад
Буй 22	661232,885	4706484,430	42° 28' 36.937"	27° 27' 39.857"	
Буй 24	661096,848	4706605,533	42° 28' 40.963"	27° 27' 34.025"	
Буй 24а	660972,909	4706713,894	42° 28' 44.567"	27° 27' 28.710"	
Буй 26	660810,022	4706856,307	42° 28' 49.304"	27° 27' 21.725"	
Буй 28	660539,535	4707113,014	42° 28' 57.824"	27° 27' 10.144"	Оранжеви, Ограничителни Пристанище Изток-2 „Терминал №2
Буй 30	662287,098	4707079,682	42° 28' 55.429"	27° 28' 26.609"	
Буй 31	662055,440	4706674,346	42° 28' 42.471"	27° 28' 16.055"	
Буй Y-4	662247,234	4706170,099	42° 28' 25.987"	27° 28' 23.935"	L1
Буй Y-5	662304,338	4706438,463	42° 28' 34.640"	27° 28' 26.708"	
Маяк 1	662991,710	4707079,819	42° 28' 54.899"	27° 28' 57.453"	
Маяк 2	662756,675	4707069,548	42° 28' 54.745"	27° 28' 47.154"	
Маяк 3	662924,886	4707254,530	42° 29' 00.611"	27° 28' 54.708"	
Маяк 4	662719,416	4707250,807	42° 29' 00.646"	27° 28' 45.709"	
Маяк 5	662450,998	4707200,692	42° 28' 59.226"	27° 28' 33.908"	
Маяк 6	662154,007	4707079,681	42° 28' 55.530"	27° 28' 20.783"	
Маяк 7	662093,196	4706892,754	42° 28' 49.519"	27° 28' 17.931"	L7

Корабните места с номера от 16-то до 20-то са разположени на югозападната страна на акваторията в източния басейн, и подходът на корабите от корабната стоянка на Бургаския залив до пристанищната акватория в източния басейн е с навлизане по фарватера на подходния канал, като отклонението от него е след зелен буй № 9, който е на около 2 900 м от началото и чиито координати са 42°28.27958' N; и 27°29.45410' E.

Входът на пристанищната акватория в източния басейн е с координати: 27° 28' 53" Източна дължина и 42° 29' Северна ширина и се намира на около 1 300 м от фарватера на подходния канал, като подходът към него е маркиран с буй № 12 и № 13.

Проектната дълбочина на подходния навигационен канал до зоната за маневриране и проектната дълбочина на маневрената акватория в т.н. Източен Басейн е 12,00 м.

Достъпът до корабни места с номера от 30-то до 33-ро се осъществява чрез преминаване на цялата дължина на дълбоководния подходен канал до буйове с № 22 и № Y1, както и маневрената акватория пред кейовата стена на Терминал 2А, обозначена с жълти буйове с № Y2 и № Y3.

Съгласно действащия генерален план за пристанищен терминал Бургас изток -2 от 2017 г. и приключващото строителство на корабна стоянка № 2 (КМ 34), за ограничаване маневрената акваторията за по-големия кораб /L=220м/ ще се монтират два нови поворотни буйове Y-4 и Y-5, координатите на които са в Таблица 4 и Таблица 5.

С този план се предвиждат допълнително буйеиове № 27, 29, 30 и маяци L5 и L6 за обозначаване на маневрената зона до КМ № 20А, 20Б и 20С която е с дълбочина -12.55 м EVRS. Допълнително на сушата ще се инсталират маяци L5 и L6, които заедно с буй № 30 указват границата на акваторията в северно западната страна. Линията между Маяк L7 и буй буйове № 25, 27, 31, Y-4 и Y-5 заедно указват границата на зоната с дълбочина -12.55 м EVRS.

Съгласно Наредба № 1 от 31.01.2001 г. за условията и реда за осъществяване на пилотска дейност в Република България (ДВ, бр. 12 от 9.02.2001 г.) обектът попада в пилотажен район Бургас, т.е. пилотажът ще бъде задължителен.

Редът за осъществяване на маневрената дейност се определя от директора на Дирекция "Морска администрация - Бургас".

Маневрирането на кораби в района на българските морски пристанища с тонаж, равен или по-голям от 1000 БТ, се извършва задължително с помощта на влекачи.

Броят на влекачите се определя съгласно Задължителните правила за пристанище Бургас и по препоръка на пилота.

Навигационни Правила в Пристанищен терминал Бургас-Изток -2:

Дирекция "Морска администрация"- Бургас издава периодично Заповеди и Разпореждания, с които се регламентират дължините на корабните места и допустимото газене на корабите.

Маневрите по въвеждане и извеждане на кораби в пристанището се забраняват от дежурния оператор СУТ при:

- Сила на вятъра над 15 м/сек. или видимост под 300 м.;
- Сила на вятъра над 12 м/сек. за кораби с дължина над 180м. под баласт и за влизаци кораби тип "Ро-Ро";
- Сила на вятъра над 8 м/сек. за кораби маневриращи за заставане или слизане от док и за кораби с главен двигател извън строя.

9 Необходимост от ползване на зоната за маневриране и на зоната за подхождане и от кораби, посещаващи други терминали на същото пристанище за обществен транспорт и/или други пристанища и обосновка на предлаганото решение

Пристанищната акватория на пристанищен терминал „Бургас Изток 2“ е разположена в източния басейн защитен от стария източен вълнолом за корабните места на КНТ и в западния басейн за корабните места на Терминал 2А, защитен от новия вълнолом.

Предвидените с настоящия проект нови кейови съоръжения са разположени западния басейн на пристанище Бургас.

В западния басейн на пристанище Бургас са разположени още:

1. **Пристанищен терминал „Бургас Запад“** – разположено е в непосредствена близост след акваторията на терминал 2А от „Бургас Изток 2“ .

Параметрите на *Пристанищен терминал „Бургас –Запад“* са следните:

- Обща площ на пристанището - 562 785 кв.м. м²
- Общ брой на корабните места (капацитет) – 6;
- Обща дължина на корабните места - 349 м
- Максимална дълбочина пред корабните места – 11,50 м

На Пристанищен терминал Бургас-Запад се обработват кораби с генерални и насипни товари и контейнери. Количествата на обработените през последните години товари са над 2 500 хил. т.

2. **"Порт България Уест"** - пристанище за обществен транспорт с регионално значение, специализирано в обработка на генерални и насипни товари течни товари (без нефтени) и Ро-Ро товари. То е разположено на територия с площ 27 416 кв.м. в южната част на гр. Бургас. Обща дължина на кейовия фронт 400 м. на който са обособени три корабни места с дълбочина между 6,00 м. и 8,50 м.

Количествата на обработените през последните години товари са над 500 хил. тона.

3. **Кораборемонтен завод „Порт-Бургас“** - Пристанище за обществен транспорт с регионално значение с предназначение за обработка на неопасни генерални и наливни товари и насипни товари от хранителен произход, други съпътстващи дейности от/на плавателни съдове и сухоземни транспортни средства.

- Общата дължина на кейовия фронт е 202 м.
- Пристанището разполага с две корабни места с дълбочина 10,50м.
- Количествата на обработените през последните години товари са над 670 хил. тона.

Корабният достъп до горепосочените пристанища се осъществява чрез ползване на подходният навигационен канал преминавайки покрай разположената в западния басейн акватория на пристанищен терминал „Бургас изток-2“.

Поради близостта на към 33-то корабно място до подходният навигационен канал, маневрирането на кораб към него следва да се извършва във времето когато няма движещи се кораби в участъка от канала между буйове № 16, 17 и № 21, 24.

Зоната за подхождане към корабно място 20А и 20Б ще се използва и от корабите предназначени за обслужване на новия специализиран пристан за кораби за спомагателни дейности и буксировка: L=450m, D=7.0m разположен от западната страна на вълнолом.

10 Регистър с координатите на точки по границите на акваторията и на всяка отделна зона в нея и при доказана необходимост на зоната за разполагане на швартовите буйове

Въз основа на определените по-горе параметри на оперативните акватории и зоните за подхождане и маневриране, към отделните кейови зони на пристанищен терминал Бургас Изток-2“, координатите на определящите ги точки са следните:

Таблица 6: Координати на точките определящи оперативната акватория на корабните места

Координати на точките на Корабните Места - Тетинали Бургас Изток 2					
№	BG-2005		WGS 84		описание / (дълбочина)
	X	Y	B	L	
1	662627.003	4707103.207	42° 28' 55.934"	27° 28' 41.513"	KM 20A (12.50 м)
2	662627,012	4707168,207	42° 28' 58.040"	27° 28' 41.580"	
3	662407,003	4707168,207	42° 28' 58.207"	27° 28' 31.949"	
4	662407.003	4707103.207	42° 28' 56.101"	27° 28' 31.882"	
5	662199,098	4707079,681	42° 28' 55.496"	27° 28' 22.757"	KM 20B (11.50 м)
6	662195,626	4707070,303	42° 28' 55.194"	27° 28' 22.596"	
7	662228,449	4707058,152	42° 28' 54.776"	27° 28' 24.020"	
8	662159,014	4706870,594	42° 28' 48.751"	27° 28' 20.789"	
9	662126,190	4706882,744	42° 28' 49.170"	27° 28' 19.365"	KM 20C (12.50 м)
10	662131,818	4706880,662	42° 28' 49.098"	27° 28' 19.609"	
11	662164,641	4706868,511	42° 28' 48.679"	27° 28' 21.033"	
B31	662055,440	4706674,346	42° 28' 42.471"	27° 28' 16.055"	
500	662088,284	4706662,189	42° 28' 42.052"	27° 28' 17.480"	KM 34 C KM 34 Ю (8.50 м)
501	662037,593	4706680,953	42° 28' 42.698"	27° 28' 15.280"	
12	662009,125	4706649,287	42° 28' 41.694"	27° 28' 14.002"	
13	662024,255	4706643,884	42° 28' 41.507"	27° 28' 14.659"	
14	662139,402	4706602,445	42° 28' 40.078"	27° 28' 19.657"	KM 35 (14.50 м)
15	662118,755	4706545,033	42° 28' 38.233"	27° 28' 18.694"	
16	661988,608	4706591,842	42° 28' 39.848"	27° 28' 13.045"	
17	661975,991	4706557,039	42° 28' 38.728"	27° 28' 12.455"	
18	661972,073	4706548,674	42° 28' 38.462"	27° 28' 12.277"	KM 16 (5.0м)
19	661986,187	4706543,597	42° 28' 38.287"	27° 28' 12.890"	
20	662216,726	4706460,670	42° 28' 35.425"	27° 28' 22.896"	
21	662191,337	4706390,098	42° 28' 33.158"	27° 28' 21.713"	
22	661961,480	4706472,803	42° 28' 36.011"	27° 28' 11.736"	KM 17 (11.50м)
23	661946,683	4706478,103	42° 28' 36.194"	27° 28' 11.094"	
24	661953,353	4706496,643	42° 28' 36.790"	27° 28' 11.405"	
25a	662688,989	4707263,001	42° 29' 01.064"	27° 28' 44.390"	
25	662043,206	4707606,009	42° 29' 12.667"	27° 28' 16.470"	KM 17 (11.50м)
26	662021,234	4707593,276	42° 29' 12.271"	27° 28' 15.496"	
27	661993,770	4707579,579	42° 29' 11.848"	27° 28' 14.279"	
28	662058,639	4707546,673	42° 29' 10.733"	27° 28' 17.085"	
29	662040,821	4707520,945	42° 29' 09.913"	27° 28' 16.279"	KM 17 (11.50м)
30	662221,205	4707493,345	42° 29' 08.882"	27° 28' 24.148"	

31	662211,854	4707464,840	42° 29' 07.966"	27° 28' 23.709"	KM 18 (11.50m)
32	662392,237	4707437,240	42° 29' 06.935"	27° 28' 31.578"	
33	662382,887	4707408,735	42° 29' 06.018"	27° 28' 31.139"	KM 19 (11.50m)
34	662563,270	4707381,135	42° 29' 04.987"	27° 28' 39.007"	
35	662553,919	4707352,629	42° 29' 04.071"	27° 28' 38.569"	KM 20 (11.50m)
36	662710,759	4707332,753	42° 29' 03.308"	27° 28' 45.414"	
37	662701,408	4707304,248	42° 29' 02.391"	27° 28' 44.976"	
38	662734,303	4707325,030	42° 29' 03.040"	27° 28' 46.437"	
39	662724,952	4707296,524	42° 29' 02.123"	27° 28' 45.998"	KM 30 (11.50m)
40	661865,517	4707289,455	42° 29' 02.545"	27° 28' 08.369"	
41	661893,703	4707279,181	42° 29' 02.191"	27° 28' 09.592"	
42	661827,412	4707096,976	42° 28' 56.337"	27° 28' 06.504"	
43	661799,220	4707107,231	42° 28' 56.690"	27° 28' 05.281"	KM 31 (14.50m)
44	661789,822	4707110,649	42° 28' 56.808"	27° 28' 04.873"	
45	661711,202	4706894,503	42° 28' 49.864"	27° 28' 01.211"	KM 32 (15.50m)
46	661748,776	4706880,836	42° 28' 49.393"	27° 28' 02.842"	
47	661596,405	4706579,029	42° 28' 39.729"	27° 27' 55.865"	KM 33 (15.50m)
48	661646,095	4706598,613	42° 28' 40.326"	27° 27' 58.060"	
507	661608,506	4706612,289	42° 28' 40.797"	27° 27' 56.428"	KM 15 (4.0m)
49	661897,223	4706425,839	42° 28' 34.538"	27° 28' 08.876"	
50	661915,374	4706461,484	42° 28' 35.680"	27° 28' 09.707"	
508	661627,944	4706562,968	42° 28' 39.185"	27° 27' 57.229"	KM на МА
95	662042,857	4707635,840	42° 29' 13.634"	27° 28' 16.486"	
96	661968,001	4707634,856	42° 29' 13.659"	27° 28' 13.208"	
97	661981,446	4707603,643	42° 29' 12.637"	27° 28' 13.764"	
200	662632,054	4706971,172	42° 28' 51.650"	27° 28' 41.596"	KM за спомагателни дейности
201	662668,688	4706999,847	42° 28' 52.551"	27° 28' 43.229"	
202	662653,738	4706998,629	42° 28' 52.523"	27° 28' 42.573"	
203	662648,055	4707068,398	42° 28' 54.788"	27° 28' 42.396"	
204	662663,006	4707069,616	42° 28' 54.816"	27° 28' 43.052"	
205	662629,929	4707096,817	42° 28' 55.722"	27° 28' 41.632"	
206	662494,795	4706241,609	42° 28' 28.115"	27° 28' 34.841"	
207	662551,678	4706277,870	42° 28' 29.247"	27° 28' 37.368"	
208	662583,164	4706266,812	42° 28' 28.864"	27° 28' 38.735"	
209	662615,301	4706459,023	42° 28' 35.068"	27° 28' 40.338"	
210	662648,468	4706452,756	42° 28' 34.840"	27° 28' 41.783"	
211	662656,207	4706649,668	42° 28' 41.214"	27° 28' 42.324"	
212	662622,130	4706650,910	42° 28' 41.280"	27° 28' 40.834"	

1) Оперативна акватория и зона за маневриране на КМ № 16, 17, 18, 19 и 20

Границите на оперативната акватория и зона за маневриране на корабни места № № 16, 17, 18, 19 и 20 не се променят. Координатите на определящите ги точки са съгласно действащият генерален план за пристанищен терминал „Бургас Изток 2”, одобрен със съвместна Заповед № РД-08-689/19.12.2014 г. на Министъра на транспорта, информационните технологии и съобщенията и Заповед № РД-02-14-1317/29.12.2014 г. на Министъра на регионалното развитие и благоустройството проект за изменение на Генерален план за развитие на пристанище Бургас до 2015 г., в частта му за пристанищен терминал „Бургас Изток 2” – подробен устройствен план – план за регулация и застрояване на пристанищната територия и парцеларен план на пристанищната акватория и Заповед № РД-08-29/25.01.2017 г. на МТИТС и № РД-02-14-51/25.01.2017 г. на МРРБ за актуализация на действащия Генерален план за развитие на Пристанищен терминал „Бургас изток – 2” от 2014 г. в частта му относно Корабно място № 35 за заставане на кораби за разтоварване на сярна киселина.

2) Оперативна акватория на корабни места № № 30, 31, 32 и 33

Оперативните акватории на корабни места № № 30, 31, 32 не се променят. Координатите точките на оперативните акватории на тези места са дадени в следващите таблици.

С предвиденото в настоящия проект доизграждане на 33-то корабно място, координатите на точките, определящи границите на **оперативната акватория** се променят в съответствие с координатите посочени в таблица 6 и поотделно за всяко корабно място в следващите таблици:

Таблица 7: Оперативна акватория на корабно място № 30 - дълбочина 11,50 м

Точка №	Координати BG-2005		Координати WGS-84		Площ (кв. м.)
	X (м)	Y (м)	N	E	
40	661865,517	4707289,455	42° 29' 02.545"	27° 28' 08.369"	5816
41	661893,703	4707279,181	42° 29' 02.191"	27° 28' 09.592"	
42	661827,412	4707096,976	42° 28' 56.337"	27° 28' 06.504"	
43	661799,220	4707107,231	42° 28' 56.690"	27° 28' 05.281"	

Таблица 8: Оперативна акватория на корабно място № 31 - дълбочина 14,50 м

Точка №	Координати BG-2005		Координати WGS-84		Площ (кв. м.)
	X (м)	Y (м)	N	E	
42	661827,412	4707096,976	42° 28' 56.337"	27° 28' 06.504"	9200
44	661789,822	4707110,649	42° 28' 56.808"	27° 28' 04.873"	
45	661711,202	4706894,503	42° 28' 49.864"	27° 28' 01.211"	
46	661748,776	4706880,836	42° 28' 49.393"	27° 28' 02.842"	

Таблица 9: Оперативна акватория на корабни места № 32 - дълбочина 15,50 м

Точка №	Координати BG-2005		Координати WGS-84		Площ (кв. м.)
	X (м)	Y (м)	N	E	
45	661711,202	4706894,503	42° 28' 49.864"	27° 28' 01.211"	12 020
46	661748,776	4706880,836	42° 28' 49.393"	27° 28' 02.842"	
48	661646,095	4706598,613	42° 28' 40.326"	27° 27' 58.060"	
507	661608,506	4706612,289	42° 28' 40.797"	27° 27' 56.428"	

Таблица 10: Оперативна акватория на корабни места № 33 - дълбочина 15,50 м

Точка №	Координати BG-2005		Координати WGS-84		Площ (кв. м.)
	X (м)	Y (м)	N	E	
48	661646,095	4706598,613	42° 28' 40.326"	27° 27' 58.060"	12 087
49	661897,223	4706425,839	42° 28' 34.538"	27° 28' 08.876"	
50	661915,374	4706461,484	42° 28' 35.680"	27° 28' 09.707"	
508	661627,944	4706562,968	42° 28' 39.185"	27° 27' 57.229"	

3) Зона за маневриране на корабни места № № 30, 31, 32 и 33

Координатите на точките, определящи границите на зоната за маневриране на корабни места № № 30, 31, 32 и 33 са следните:

Таблица 11: Координати на зоната за маневриране на КМ № 30, 31 и 32

Точка №	Координати BG-2005		Координати WGS-84		Площ (кв. м.)
	X (м)	Y (м)	N	E	
40	661865,517	4707289,455	42° 29' 02.545"	27° 28' 08.369"	273 625
41	661893,703	4707279,181	42° 29' 02.191"	27° 28' 09.592"	
43	661799,220	4707107,231	42° 28' 56.690"	27° 28' 05.281"	
44	661789,822	4707110,649	42° 28' 56.808"	27° 28' 04.873"	
509	661585,497	4706549,047	42° 28' 38.763"	27° 27' 55.355"	
511	661220,141	4706794,190	42° 28' 46.981"	27° 27' 39.611"	
81	661255,814	4706901,670	42° 28' 50.439"	27° 27' 41.284"	
82	661298,004	4706886,018	42° 28' 49.900"	27° 27' 43.115"	
83	661346,245	4707145,437	42° 28' 58.270"	27° 27' 45.491"	
86	661416,564	4707119,357	42° 28' 57.372"	27° 27' 48.542"	
90	661512,199	4707377,189	42° 29' 05.654"	27° 27' 52.991"	
92	661760,670	4707285,026	42° 29' 02.480"	27° 28' 03.774"	
93	661776,357	4707327,204	42° 29' 03.835"	27° 28' 04.504"	
94	661895,169	4707283,134	42° 29' 02.318"	27° 28' 09.660"	

Корабно място № 30 (оперативната акватория) е с дълбочина 11,50 м, въпреки това зоната за маневриране пред него се предвижда да е 15.50 м за да се осигури достатъчна дълбочина за по-големите кораби на кейови места 27, 28, 29, 31 и 32.

Таблица 12: Координати на зоната за маневриране на КМ № 33

Точка №	Координати BG-2005		Координати WGS-84		Площ (кв. м.)
	X (м)	Y (м)	N	E	
47	661865,517	4707289,455	42° 29' 02.545"	27° 28' 08.369"	273 625
49	661897,223	4706425,839	42° 28' 34.538"	27° 28' 08.876"	
509	661585,497	4706549,047	42° 28' 38.763"	27° 27' 55.355"	
B19	661804,365	4706402,193	42° 28' 33.842"	27° 28' 04.787"	

*Корабите маневриращи към КМ 33 ще използват подходния канал и зоната на КМ 34

4) Оперативна акватория и зона за маневриране на корабно място № 20А, 20Б и 20С

С предвидената в настоящия проект реконструкция и модернизация на корабни места 20А, и 20Б предвижда те да имат обща зона за маневрирана с дълбочина от -12.55 м EVRS.

Зоната за маневриране на КМ 20С ще е с дълбочина -12.55 м EVRS и също ще се използва за маневриране към КМ 20А, и 20Б.

Координатите на точките определящи границите на оперативната акватория и зоната за маневриране са следните:

Таблица 13: Координати на оперативната акватория и зоната за маневриране на КМ № 20А, 20Б и № 20С

Точка №	Координати BG-2005		Координати WGS-84		Площ (кв. м.)
	X (м)	Y (м)	N	E	
01	662627.003	4707103.207	42° 28' 55.934"	27° 28' 41.513"	383 517 м ² (376 517 м ² до -12.55 м) EVRS (7000 м ² до -11.55 м EVRS)
02	662627,012	4707168,207	42° 28' 58.040"	27° 28' 41.580"	
03	662407,003	4707168,207	42° 28' 58.207"	27° 28' 31.949"	
04	662407.003	4707103.207	42° 28' 56.101"	27° 28' 31.882"	
B30	662287,098	4707079,682	42° 28' 55.429"	27° 28' 26.609"	
05	662199,098	4707079,681	42° 28' 55.496"	27° 28' 22.757"	
06	662195,626	4707070,303	42° 28' 55.194"	27° 28' 22.596"	
07	662228,449	4707058,152	42° 28' 54.776"	27° 28' 24.020"	
08	662159,013	4706870,592	42° 28' 48.751"	27° 28' 20.789"	
09	662126,190	4706882,744	42° 28' 49.170"	27° 28' 19.365"	
10	662122,719	4706873,365	42° 28' 48.868"	27° 28' 19.203"	
11	662164,641	4706868,511	42° 28' 48.679"	27° 28' 21.033"	
B31	662055,440	4706674,346	42° 28' 42.471"	27° 28' 16.055"	
500	662088,284	4706662,189	42° 28' 42.052"	27° 28' 17.480"	
501	662037,593	4706680,953	42° 28' 42.698"	27° 28' 15.280"	
BY-5	662304,338	4706438,463	42° 28' 34.640"	27° 28' 26.708"	
BY-4	662247,234	4706170,099	42° 28' 25.987"	27° 28' 23.935"	
B25	662460,563	4706058,300	42° 28' 22.203"	27° 28' 33.157"	
B27	662590,835	4706754,778	42° 28' 44.672"	27° 28' 39.572"	
B29	662637,663	4707000,618	42° 28' 52.602"	27° 28' 41.874"	
200	662632,054	4706971,172	42° 28' 51.650"	27° 28' 41.596"	
202	662653,738	4706998,629	42° 28' 52.523"	27° 28' 42.573"	
205	662629,929	4707096,817	42° 28' 55.722"	27° 28' 41.632"	

5) Оперативна акватория и маневрена зона на Специализиран пристан за катери на агенция Морска Администрация (МА)

Оперативната акватория и зоната за маневриране на „Специализиран пристан за катери на МА е и буксировка“ е определена от точките с координати в представени в *Таблица 14*.

Таблица 14: Оперативна акватория и зона за маневриране на специализирано корабно място за катери на МА.

Точка №	Координати BG-2005		Координати WGS-84	
	X (м)	Y (м)	N	E
200	662632,054	4706971,172	42° 28' 51.650"	27° 28' 41.596"
201	662668,688	4706999,847	42° 28' 52.551"	27° 28' 43.229"
202	662653,738	4706998,629	42° 28' 52.523"	27° 28' 42.573"
203	662648,055	4707068,398	42° 28' 54.788"	27° 28' 42.396"
204	662663,006	4707069,616	42° 28' 54.816"	27° 28' 43.052"
205	662629,929	4707096,817	42° 28' 55.722"	27° 28' 41.632"
B25	662460,563	4706058,300	42° 28' 22.203"	27° 28' 33.157"

- Оперативната акватория е с размери 15 x 70м и площ от: 1050 м2.
- Маневрената зона е с площ от: 1975 м2.

б) Оперативна акватория и зона за маневриране на Специализиран пристан за кораби за спомагателни дейности и буксировка

Оперативната акватория на „Специализиран пристан за кораби за спомагателни дейности и буксировка“ е определена от проект, изготвен по възлагане на ДППИ.

Таблица 15: Оперативна акватория и зона за маневриране на специализирано корабно място за спомагателни дейности и буксировка

Точка №	Координати BG-2005		Координати WGS-84	
	X (м)	Y (м)	N	E
206	662494,795	4706241,609	42° 28' 28.115"	27° 28' 34.841"
207	662551,678	4706277,870	42° 28' 29.247"	27° 28' 37.368"
208	662583,164	4706266,812	42° 28' 28.864"	27° 28' 38.735"
209	662615,301	4706459,023	42° 28' 35.068"	27° 28' 40.338"
210	662648,468	4706452,756	42° 28' 34.840"	27° 28' 41.783"
211	662656,207	4706649,668	42° 28' 41.214"	27° 28' 42.324"
212	662622,130	4706650,910	42° 28' 41.280"	27° 28' 40.834"
B27	662590,835	4706754,778	42° 28' 44.672"	27° 28' 39.572"

- Оперативната акватория е с размери 33.37 x 394 м и площ от: 13 055 м2.
- Маневрената зона е с площ от: 26 476 м2.

7) Оперативна акватория и зона за маневриране на Корабно място № 34

Границите на оперативната акватория и зоната за маневриране на **Корабно място № 34** не се променят. Координатите на определящите ги точки са съгласно действащият Генерален план за пристанищен терминал „Бургас Изток – 2”, одобрен със съвместна Заповед № РД-08-689/19.12.2014 г. на Министъра на транспорта, информационните технологии и съобщенията и Заповед № РД-02-14-1317/29.12.2014 г. на Министъра на регионалното развитие и благоустройството проект за изменение на Генерален план за развитие на пристанище Бургас до 2015 г., в частта му за Пристанищен терминал „Бургас Изток – 2” – подробен устройствен план – план за регулация и застрояване на пристанищната територия и парцеларен план на пристанищната акватория и Заповед № РД-08-29/25.01.2017 г. на МТИТС и № РД-02-14-51/25.01.2017 г. на МРРБ за актуализация на действащия Генерален план за развитие на Пристанищен терминал „Бургас изток – 2” от 2014 г. в частта му относно Корабна стоянка № 2 (корабно място № 34) за заставане на кораби за разтоварване на сярна киселина.

8) Оперативна акватория на корабни стоянки № 35С, № 35Ю и № 20Б – не се променя

Границите на оперативната акватория на **корабни стоянки № 35С, № 35Ю и № 20Б** не се променят. Координатите на определящите ги точки са съгласно действащият Генерален план за пристанищен терминал „Бургас Изток – 2”, одобрен със съвместна Заповед № РД-08-689/19.12.2014 г. на Министъра на транспорта, информационните технологии и съобщенията и Заповед № РД-02-14-1317/29.12.2014 г. на Министъра на регионалното развитие и благоустройството проект за изменение на Генерален план за развитие на пристанище Бургас до 2015 г., в частта му за Пристанищен терминал „Бургас Изток – 2” – подробен устройствен план – план за регулация и застрояване на пристанищната територия и парцеларен план на пристанищната акватория и Заповед № РД-08-29/25.01.2017 г. на МТИТС и № РД-02-14-51/25.01.2017 г. на МРРБ за актуализация на действащия Генерален план за развитие на Пристанищен терминал „Бургас Изток – 2” от 2014 г. в частта му относно Корабно място № 34 за заставане на кораби за разтоварване на сярна киселина.

9) Оперативна акватория и зона за маневриране на корабни места № 35-С, 35-Ю

С обособяването на подходната и маневрена акватория на корабно място 20С, корабите приставаци на корабни места № 35-С, 35-Ю, ще използват част от зоната за подход и

маневриране от подходния канал към КМ № 20С която е по дълбока до -12.50м. Координатите на характерните гранични точки на оперативната акватория и зоната за маневриране оставаща към корабни места № 35-С и № 35-Ю са посочени в следващата таблица.

Таблица 16: Зона за маневриране на корабни места № 35-Ю № 35-С,

Точка №	Координати BG-2005		Координати WGS-84	
	X (м)	Y (м)	N	E
B31	662055,440	4706674,346	42° 28' 42.471"	27° 28' 16.055"
501	662037,593	4706680,953	42° 28' 42.698"	27° 28' 15.280"
12	662064,859	4706756,749	42° 28' 45.134"	27° 28' 16.551"
13	662024,255	4706643,884	42° 28' 41.507"	27° 28' 14.659"
14	662024,255	4706643,884	42° 28' 41.507"	27° 28' 14.659"
15	662139,402	4706602,445	42° 28' 40.078"	27° 28' 19.657"
16	662118,755	4706545,033	42° 28' 38.233"	27° 28' 18.694"
17	661988,608	4706591,842	42° 28' 39.848"	27° 28' 13.045"
BY-5	662304,338	4706438,463	42° 28' 34.640"	27° 28' 26.708"

- Оперативната акватория е с размери 61 x 138 м и площ от: 8 418 м².
- Маневрената зона е с площ от: 18 258 м² + 236 289 м²
(зоната за маневриране на КМ 20С)

Съгласно легалната дефиниция на чл. 92, ал. 1 от ЗМПВВПРБ (обн. ДВ, бр. 12 от 2000 г., посл. изм. и доп. ДВ, бр. 28 от 2018 г.) пристанището е „участък, който включва акватория, територия и инфраструктура на брега на Черно море, р. Дунав, островите и каналите, разположено е на територията на една или повече общини и обединява природни, изкуствено създадени и организационни условия за безопасно приставане, престояване и обслужване на кораби“. За всички пристанища се води публичен регистър от Изпълнителна агенция „Морска администрация“, в който съгласно ал. 5, т. 4 и т. 8 на чл. 92 ЗМПВВПРБ се вписват „координатите на граничните точки и площта на оперативната акватория, зоната за маневриране на корабите и зоната за подхождане“, както и „основните параметри - обща дължина на кейовия фронт, в т. ч. на плаващите хидротехнически съоръжения, служещи за връзка между кораба и брега и проектни дълбочини в оперативната акватория“, респ. промените в тези обстоятелства. В пристанище, което не е вписано в регистъра не могат да се извършват пристанищни дейности и услуги, съответно не се допуска извършване на пристанищни дейности и услуги извън посочените в регистрацията на пристанището или терминала. Чл. 103а от закона разделя пристанищата за обществен транспорт на такива с национално и регионално значение, те се вписват в съответните списъци по предложение на министъра на транспорта,

информационните технологии и съобщенията и се приемат с решение на Министерския съвет, респ. се обнародват в „Държавен вестник“. Параграф 50 от ПЗР на ЗИД на ЗМПВВПРБ (обн. в ДВ, бр. 28 от 2018 г.) предвижда министърът на транспорта, информационните технологии и съобщенията да внесе в срок до две години от влизане в сила на изменителния закон (1 април 2020 г.) в Министерския съвет проект на решение по чл. 103а, ал. 2 от закона, респ. в срок един месец от приемането на РМС Изпълнителна агенция „Морска администрация“ ще впише служебно в регистъра на пристанищата данните по чл. 95, ал. 5, т. 3, 41 9 и 10 за съответното пристанище). Съгласно чл. 103а, ал. 3, т. 3 ЗМПВВПРБ с това решение се определят и „границите на акваторията на всяко пристанище и на отделните зони в нея - оперативната акватория, зоната за маневриране на корабите и зоната за подхождане“. Съгласно разпоредбата на чл. 103а, ал. 3 от ЗМПВВПРБ след изменението от 2018 г. списъците на пристанищата за обществен транспорт по чл. 103а, ал. 2 от ЗМПВВПРБ не съдържат само наименованията на пристанищата (подобно на отменените през 2013 г. приложения № 1 и 2 към чл. 103а от ЗМПВВПРБ), а трябва да включват и информация относно: терминалите на всяко пристанище, включително зоните, които по своето предназначение отговарят на характеристиките на пристанищата по чл. 107–109, и зоните за съхранение на товари, които не се намират непосредствено на брега; **границите на територията на всяко пристанище и границите на акваторията на всяко пристанище и на отделните зони в нея (оперативната акватория, зоната за маневриране на корабите и зоната за подхождане)**. Тази по-подробна информация за пристанищата за обществен транспорт може да бъде извлечена и ще бъде извличана само и единствено от техните генерални планове, когато същите бъдат приведени в съответствие с изискванията на закона.

Известно е, че съгласно чл. 103в ЗМПВВПРБ, преди отплаването си корабите, които посещават пристанищата за обществен транспорт с национално значение, заплащат пристанищни такси, които се събират от Държавно предприятие "Пристанищна инфраструктура" и се разходват за обезпечаване на достъпа до пристанищата за обществен транспорт с национално значение, включително за покриване на **разходите за изграждане и поддържане** на морски канали, външни защитни диги, буйове, фарове, пристанищна инфраструктура, **поддържане на проектите дълбочини в акваториите на пристанищата за обществен транспорт с национално значение до границата на оперативната акватория**. Границите на всяка от съставните части на пристанищната акватория, които ще бъдат възпроизведени в Решението на Министерски съвет по чл. 103а, ал. 3, т. 3 от ЗМПВВПРБ

преди това следва да бъдат определени с предвижданията на съответния генерален план за пристанище или терминал от национално или регионално значение. Затова и зоните за подхождане и маневриране в пристанище за обществен транспорт от национално значение Бургас, като част от настоящия проект ще бъдат съобразени впоследствие и в процедури от Държавно предприятие „Пристанищна инфраструктура“ проект на генерален план (възложен с Решение № РД-10.13/04.08.2016 г. на генералния директор на предприятието), доколкото ангажимент на държавното предприятие е да ги изгражда и поддържа. След изменението на ЗМПВВПРБ (ДВ, бр. 28 от 2013 г.) това е законов ангажимент на държавата в лицето на държавното предприятие и по отношение на пристанищата за обществен транспорт с регионално значение: чл. 103в, ал. 5 възлага на „Държавно предприятие "Пристанищна инфраструктура" да събира таксите по ал. 1, т. 1, 2 и 4 за корабите, които посещават пристанищата за обществен транспорт с регионално значение и пристанищата по чл. 107 - 109, срещу което има законното задължение и да обезпечават достъп до тези пристанища чрез поддържане на средствата за навигационно осигуряване, каналите и пристанищната акватория до границата на оперативната акватория.

При изграждането на оперативна акватория, т. нар. capital dragging, но не по отношение на пристанищата за обществен транспорт с регионално значение (собствениците им събират в своя полза кейова такса), а по отношение на терминалите от пристанищата за обществен транспорт с национално значение, в т. ч. и терминал „Бургас Изток - 2“, ангажиментът за определянето на оперативната акватория, респ. като функция от нея - и на границите на зоните за подхождане и маневриране, отново е на „управителя на пристанищната инфраструктура“. В този случай обаче, законът изрично регламентира възможността това да бъде реализирано и посредством механизмите на сключен договор за концесия (в този смисъл и Решение на Конституционния съд на Република България № 3 от 06.03.2014 г. по к.д. № 10 от 2013 г., обн. ДВ, бр. 24/2014 г.). При пристанищата за обществен транспорт с регионално значение законът предвижда (чл. 103в, ал. 6 от ЗМПВВПРБ) „за правото на ползване на оперативната акватория“ собствениците им да заплащат годишна акваториална такса в размер, определен от Министерския съвет. Това ползване включва наред с „възможността да се разполагат плаващи хидротехнически съоръжения за връзка между кораба и брега в оперативната акватория“ и правото да се поддържат проектните дълбочини в оперативната акватория. В случаите, в които се изгражда ново регионално пристанище или се разширява съществуващо такова, респ. се увеличат в дълбочина „проектните параметри“ на кейовата стена (действащото

законодателство не поставя преграда пред подобна инвестиционна инициатива по отношение на параметър дълбочина, стига строежът да се реализира в собствен на възложителя имот, който параметър предполага и характеристиките на акваторията, в т. ч. и на зоните за подхождане и маневриране, т.е. „естествени или създадени в резултат на човешка дейност условия на защита от вълни и затлачване, която притежава нужните площ и дълбочина за безопасно подхождане, маневриране и приставане на най-големия разчетен кораб за съответното пристанище или пристанищен терминал - § 2, т. 29 от ДР на ЗМПВВПРБ), собственикът на пристанището за обществен транспорт с регионално значение заплаща единствено стойността на правото на строеж за т. нар. „отвоюване“ на територия, в т. ч. и, но само - на оперативна акватория (чл. 112к, ал. 2 във вр. с чл. 112л, ал. 2 и чл. 112з, т. 1 от ЗМПВВПРБ). В този смисъл е и РМС № 513 от 20 юли 2018 г. за възмездно учредяване на право на строеж върху имот – публична държавна собственост, представляващ част от морското дъно в границите на вътрешните морски води на Република България в Черно море на основание чл. 112з, ал. 1, т. 1, чл. 112и, чл. 112л, ал. 2 и чл. 112н от ЗМПВВПРБ и § 3, ал. 1 и 2 от ПРЗ на ППЗДС в полза на „КРЗ Порт Бургас“ АД, собственик на пристанище за обществен транспорт с регионално значение „Кораборемонтен завод „Порт – Бургас“ („КРЗ „Порт – Бургас“). За пример, ако собственикът на пристанище за обществен транспорт с регионално значение изгради в собствена територия или след съответното учредяване на право на строеж по реда на чл. 112з от ЗМПВВПРБ кейова стена с дълбочина 15 м., проектира и постигне съответните параметри на оперативната си акватория (за което събира кейови такси от корабите, които обработва) и на основание чл. 103в, ал. 2 и ал. 5 от ЗМПВВПРБ поиска „обезпечаване на достъп“, съобразявайки се със силата на пресъдено нещо на цитираното Решение на Конституционния съд от 2014 г. и законовите гаранции, които специалният закон дава, Държавно предприятие „Пристанищна инфраструктура“ е длъжно да ги „обезпечи“, в т. ч. и, но не само, като процедира съответното изменение на генералния план на пристанището за обществен транспорт от национално значение в частта – зони за похождение и зони за маневриране към оперативната акватория. Така откритата с Решение № РД-10-27 от 24. 11. 2015 г. на генералния директор на ДП „Пристанищна инфраструктура“ процедура за възлагане на обществена поръчка с предмет „Рехабилитация за постигане на проектни дълбочини на пристанищните терминали в района на действие на Териториално поделение - клон Бургас“, по отношение на обект „Подходен канал за пристанище „Бургаски корабостроителници“, с оглед постигане на дълбочина от 7.50 м. (равен на проектните дълбочини пред кейовата стена) обемът на драгажната маса в съответната

драгажна зона е коректно увеличен, а координатите на зоната – съответно променени. Сключеното споразумение между ДП „Пристанищна инфраструктура” и изпълнителя е законосъобразно изпълнено (видно от Обявление за приключване на договор за обществена поръчка 05-10-5/26.03.2018 г.). Единствено задължение на собственика на пристанището за обществен транспорт с регионално значение е да приложи към проекта на своя генерален план, съгласно чл. 112б, ал. 2, т. 3 ЗМПВВППРБ „технологична и финансова обоснова на инвестиционната инициатива, в т. ч. обосновка на необходимостта за размера на инвестициите за отчуждаване на поземлени имоти, както и за изграждане на пътни и/или железопътни връзки, **на акватория или отделни нейни зони**“. Per argumentum a fortiori (по аргумент на по-силното законово основание), съгласно чл. 103в, ал. 2 ЗМПВВППРБ Държавно предприятие „Пристанищна инфраструктура“ събира от корабите посещаващи терминалите на пристанищата за обществен транспорт с национално значение **освен** описаните по-горе пристанищни такси - канални корабни, тонажни корабни и светлинни (чл. 103в, ал. 1, т. 1, 2 и 4 ЗМПВВППРБ) **и линейни кейови такси** (чл. 103в, ал. 1, т. 3 ЗМПВВППРБ). Съответно - планирането на параметрите на зоните за подхождане и маневриране към терминалите на пристанище за обществен транспорт с национално значение, в т. ч. и на оперативната акватория е предмет на генералните планове и техните изменения, както на Държавно предприятие „Пристанищна инфраструктура“, така и на пристанищните оператори, получили достъп до пазара на пристанищни услуги по силата на договор за концесия за един или повече от неговите терминали. Тези законови разпоредби, гарантиращи приложението на разпоредбите на чл. 19, ал. 1, 2 и 3 във връзка с чл. 5, ал. 2 от Конституцията (чл. 103в, ал. 2, 5 и 6, чл. 115м, ал. 1, т. 2, 3, 4 ЗМПВВППРБ) са отразени и при изменението на Правилника за устройството, функциите и дейността на Държавно предприятие „Пристанищна инфраструктура“ (обн. ДВ, бр. 93 от 2013 г.) – чл. 16а, ал. 2, т. 2, чл. 19, ал. 1, т. 2, 3, 4, чл. 29, т. 17, чл. 30, ал. 1, т. 2, 8, чл. 32, ал. 2, т. 2, чл. 34, ал. 2, т. 16, 19). Налице е безспорен ангажмент на българската държава в лицето на Държавно предприятие „Пристанищна инфраструктура“ относно финансирането на самия драгаж (Законът за обществените поръчки, доколкото към настоящия момент не е иницирано искане по чл. 131, в своя чл. 8 също така допуска процедурата по избор на изпълнител да се възложи съвместно от секторния възложител - управител на публичната държавна собственост (чл. 115л, ал. 3 във вр. с чл. 115м, ал. 1, т. 2 и 3 от ЗМПВВППРБ) и пристанищния оператор – концесионер. По същия начин и административните договори по § 74 от ПЗР на ЗИД на ЗМПВВППРБ (обн. ДВ, бр. 24 от 2004 г.) възлагат на държавните пристанищни оператори „от

свое име и за сметка на Държавно предприятие „Пристанищна инфраструктура“ поддържането, строителството, ремонта и рехабилитацията на обектите – публична държавна собственост и **оперативната акватория**“. Това става, като операторът се задължава до определен срок да представи на държавното предприятие съответна програма за настоящата календарна година до 20 декември на предходната година, предприятието е длъжно да я разгледа и да я одобри или да откаже да я одобри, като може да предложи изключването някои от предложените или в нея на нови дейности, съотв. при разногласия между оператора и ДППИ по предложените от него промени, програмата се утвърждава от министъра на транспорта, а в случай, че операторът не изпълни в срок задължението си за представяне програмата дори се изготвя от ДППИ, става приложение към съответния договор и е задължителна за изпълнение от страна на оператора. Ето защо и настоящият проект на генерален план включва в обхвата си всяка от частите на акваторията (§ 2 от ДР на ЗМПВВПРБ - т. 29, 45 и 46). Съгласно чл. 112а, ал. 2 (изм. – ДВ, бр. 28 от 2018 г.) генералният план на пристанище за обществен транспорт, като стъпва на основата на на предварително (прединвестиционно) проучване за развитието на пристанището (т. 1) „определя развитието на съществуващите и необходимостта от резервиране на нови територии, предназначени за извършване на пристанищни дейности и услуги, функционално ги зонира съобразно технологичното и организационното обособяване на необходимата територия на пристанището и **планира режима на тяхното устройство и параметрите на застрояването им**. Под параметри на застрояването се разбира както „удължаването“ (доизграждането) на 33-то к.м., така и постигането на нови проектни дълбочини в „оперативната акватория“, респ. в зоните за подхождане и маневриране към нея.

Генералният план е документът, в който следва да се предвидят и „мотивирани решения за параметрите (границы и проектни дълбочини) и за навигационното осигуряване на пристанищната акватория и на всяка от зоните в нея.“ (т. 4). Като вид специализиран подробен устройствен план по смисъла на Закона за устройство на територията - план за регулация и застрояване за пристанищната територия и парцеларен план за пристанищната акватория, той се изменя, съгласно чл. 112в, ал. 2, т. 2 ЗМПВВПРБ и когато възникне инвестиционна инициатива, която може да засегне освен **резервирана за бъдещо развитие на пристанището територия (доизграждане на к.м. 33)**, така и когато е „свързана с промяна на параметрите на пристанищната територия или акватория“.

Съгласно чл. 13 от Наредба № 10 „генерален план се изработва за цялото пристанище за обществен транспорт“, като „когато е предоставена концесия за един или повече

терминали от пристанище за обществен транспорт с национално значение или отделните терминали на пристанище за обществен транспорт с регионално значение принадлежат на различни собственици, както и когато инвестиционната инициатива за изграждане на нов терминал на съществуващо пристанище за обществен транспорт принадлежи на трето лице, **генералният план може да бъде изработен за отделен терминал.** В тези случаи в обхвата на генералния план за пристанищния терминал освен територията на терминала се включват и **„оперативната акватория на терминала, както и зоните за подхождане и маневриране, независимо дали се ползват от корабите, които посещават само този или и други терминали на пристанището, или и други пристанища”.** Одобреният и влязъл в сила генерален план за отделния пристанищен терминал се счита за изменение на действащия генерален план **за цялото пристанище** за обществен транспорт. Съгласно ал. 5 на чл. 13 когато генералният план за отделен пристанищен терминал е одобрен и влязъл в сила преди одобряването на генерален план за цялото пристанище за обществен транспорт, неговите предвиждания задължително се съобразяват при изработване и одобряване на плана за цялото пристанище. Наред с това Държавно предприятие „Пристанищна инфраструктура“, което е ангажирано в процедурата по разглеждането и приемането на проекта за изменение на генералния план на пристанището за обществен транспорт с национално значение (чл. 33, ал. 1 т. 13 от Наредба № 10 за обхвата и съдържанието, изработването, одобряването и изменението на генералните планове на пристанищата за обществен транспорт) ще съобрази изменения генерален план в тази част, като ще може с оглед ангажиментите на концедента, поети в концесионния договор да окаже и необходимото съдействие, съгласно ангажиментите на българската държава, поети в концесионния договор, респ. да поиска и получи (чл. 112а, ал. 9 ЗМПВВППРБ) разрешение за строеж (чл. 16, ал. 5 от Закона за концесиите) за изграждане на съответните зони за подхождане и маневриране (обекти и подобекти) към корабните места от терминала в обхвата на настоящия проект, както и да възложи изпълнението (в т. ч. и на етапи, ако предвиди такива в своето задание за проектиране, като във всяка от неговите части се посочва на кой етап от реализацията на плана се осъществяват съответните предвиждания за развитие).



11 ПРИЛОЖЕНИЯ – ЧЕРТЕЖИ

11.1 Чертеж № 1004 Общ Парцеларен План Пристанище Бургас

11.2 Чертеж № 1013 Парцеларен План – Пристанищен Терминал Бургас Изток-2



MULTIFUNCTIONAL PORT TERMINAL

48