

BuIRIS
Bulgarian River Information Services

Vessel Tracking and Tracing System
Ръководство на потребителя
v1.0.10



2022



<https://vtt.bulris.bg:8084>

BulRIS – Речна информационна система в българската част на река Дунав

VTT – Система Визуализация на корабния трафик

2022

Съдържание

Въведение	5
Дефиниции и акроними	5
Легенда	5
Достъп до системата	6
Регистрация	6
Забравена парола	7
Вход в системата	8
Потребителски профил	8
Промяна на парола	9
Изход	9
Потребителски сесии	9
Потребителски интерфейс	10
Език на системата	10
Дневен/нощен режим	10
Режим на работа цял екран	10
Страничен панел с инструменти	11
Първоначален изглед	11
Таблицы	12
Търсене	12
Сортиране	12
Филтриране	13
Експортиране	13
Опресняване	13
Избор на дата и час	13
Обозначения на полетата	14
Карта	15
Статус панел	15
IENC клетка	16
Странични панели	17
Информация	17
Панорамиране	17
Мащабиране	17
Завъртане	17
Фокусиране	17

VTT – Vessel Tracking and Tracking System


Слоеве	18
IENC	18
Елементи.....	18
NtS съобщения	18
Групиране на корабите	18
Map Views (Изгледи на картата)	19
Моите кораби.....	19
Кораби	20
Базови станции	20
Помощни средства за навигация	21
Алармени зони.....	21
NtS съобщения	22
Глобална история.....	22
Легенда на картата	23
Детайлен преглед на кораб	24
Добавяне на кораб към „Моите кораби“	25
Следване на кораб.....	25
Включване на режим история на движението на кораба.....	25
Поддържане на няколко следи от история	26
Кораби	26
Списък кораби.....	26
Активни и неактивни кораби	26
Цветово обозначение на корабите	27
Детайлен преглед на кораб	27
Данни за кораба.....	27
Съобщения	28
Аларми.....	28
Алармени зони.....	28
Преглед на алармена зона.....	28
Алармени съобщения.....	29
Съобщения	30
Съобщения, отнасящи се до безопасността (SRM)	30
Известия до корабоплавателя (NtS).....	31
Статистика.....	32


Въведение

Дефиниции и акроними

Акроним	Описание
AIS/АИС	Автоматична идентификационна система
SRM	Safety related messages / съобщения свързани с безопасността
NtS	Notices to skippers / Известия до корабоплавателите
VTT	Vessel traffic and tracing / Визуализация на корабния трафик
RAW Data	Необработени данни
IENC	Inland electronic navigation charts / Електронни навигационни карти за вътрешни водни пътища (ВВП)
MMSI	Maritime Mobile Service Identity / Идентификационен номер на GMDSS радиооборудването на кораба
SOG	Speed over ground / Скорост отчетена спрямо земя
COG	Course over ground / Пътеви ъгъл - Истинският курс, поправен с [xxx,x°] поправките за дрейф от вятър и снос от течение, отчетен спрямо земя
AtoN	Aids to Navigation / Помощни средства за навигация
RKM	River kilometer / Речен километър
ASM	Application Specific Messages (VTT standard) / Приложни съобщения
ECDIS	Electronic chart display and information system/ Информационна система за визуализация на електронни карти

Легенда

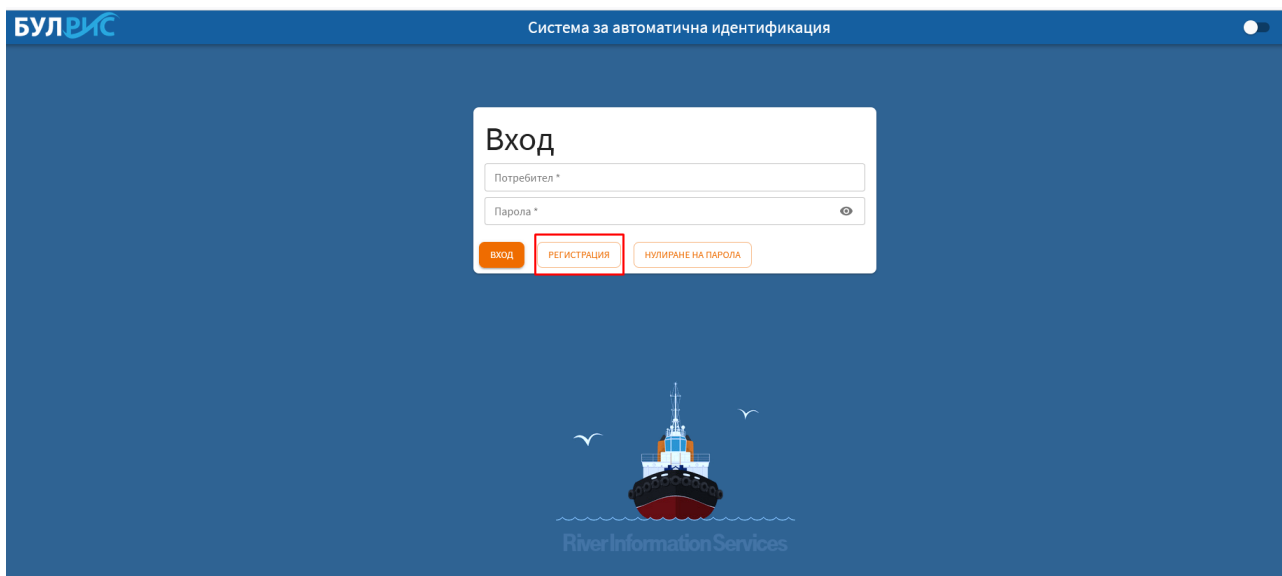
 иконата изобразява бележки, свързани с възможни ограничения на потребителските права в системата

 иконата изобразява бележки, свързани с предупреждения за свързани функции и зависимости в системата

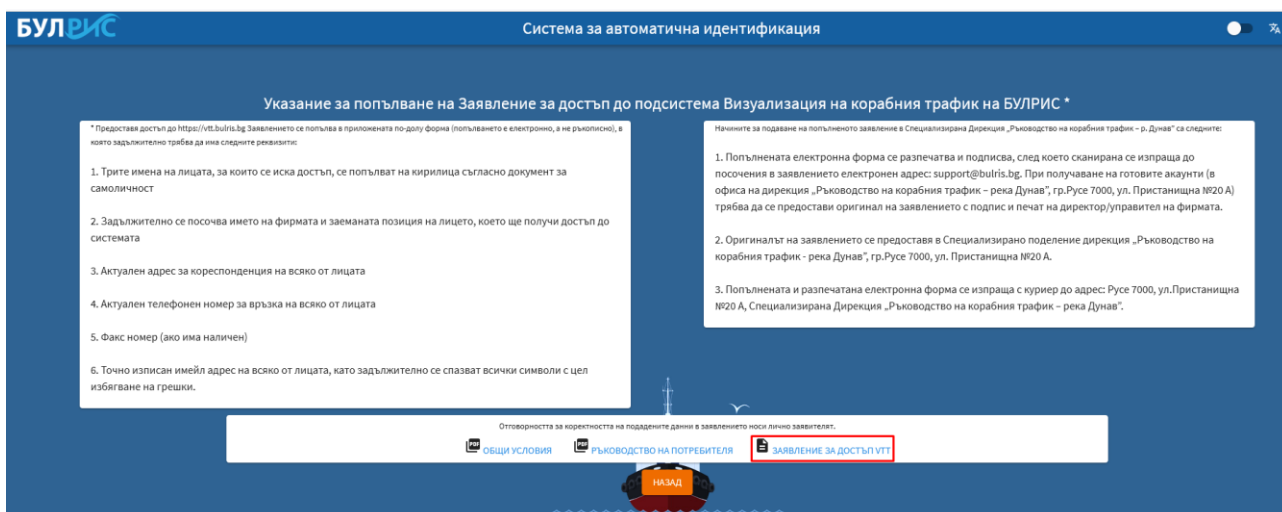
Достъп до системата

Регистрация

Достъпът до системата е ограничен само за регистрирани потребители. За да достъпите системата, следва да посетите адрес <https://vtt.bulris.bg:8084> и да изберете бутон **РЕГИСТРАЦИЯ**.



Избирайки бутон **РЕГИСТРАЦИЯ** се зарежда нов екран с инструкции за регистрация в системата. След като се запознаете с общите условия, следва да преминете към бутон **ЗАЯВЛЕНИЕ ЗА ДОСТЪП VTT** и да изтеглите и попълните заявлението.



Начините за подаване на попълненото заявление в Специализирана Дирекция „Ръководство на корабния трафик – р. Дунав” са следните:


1. Попълнената електронна форма се разпечатва и подписва, след което сканирана се изпраща до посочения в заявлението електронен адрес: support@bulris.bg. При получаване на детайлите за потребителския акаунт (в офиса на дирекция „Ръководство на корабния трафик – река Дунав”,

гр.Русе 7000, ул. Пристанищна №20 А) трябва да се предостави оригиналното заявление с подпис и печат на директор/управител на фирмата.

2. Оригиналът на заявлението се предоставя на адрес: Русе 7000, ул. Пристанищна №20 А, Специализирана Дирекция „Ръководство на корабния трафик – река Дунав”.
3. Оригиналът на заявлението се предоставя с куриер до адрес: Русе 7000, ул. Пристанищна №20 А, Специализирана Дирекция „Ръководство на корабния трафик – река Дунав”.

Забравена парола

В случай, че имате регистрация в системата, но сте забравили данните си за вход, то следва да използвате функционалността за нулиране на потребителска парола. На началния екран следва да

изберете бутон , като задължително условие е да знаете Вашето потребителско име и ел. поща, с които сте регистрирани. В случай, че въведената информация е валидна, ще получите ел. поща с връзка за нулиране на паролата активна в продължение 1 (един) час.

🔒 БЕЛЕЖКА: Като предпазна мярка за сигурност, паролата в незащитена текстова форма няма да бъде изпратена по електронна поща, а само връзка (токен), за да може потребителят сам да въведе нова парола.

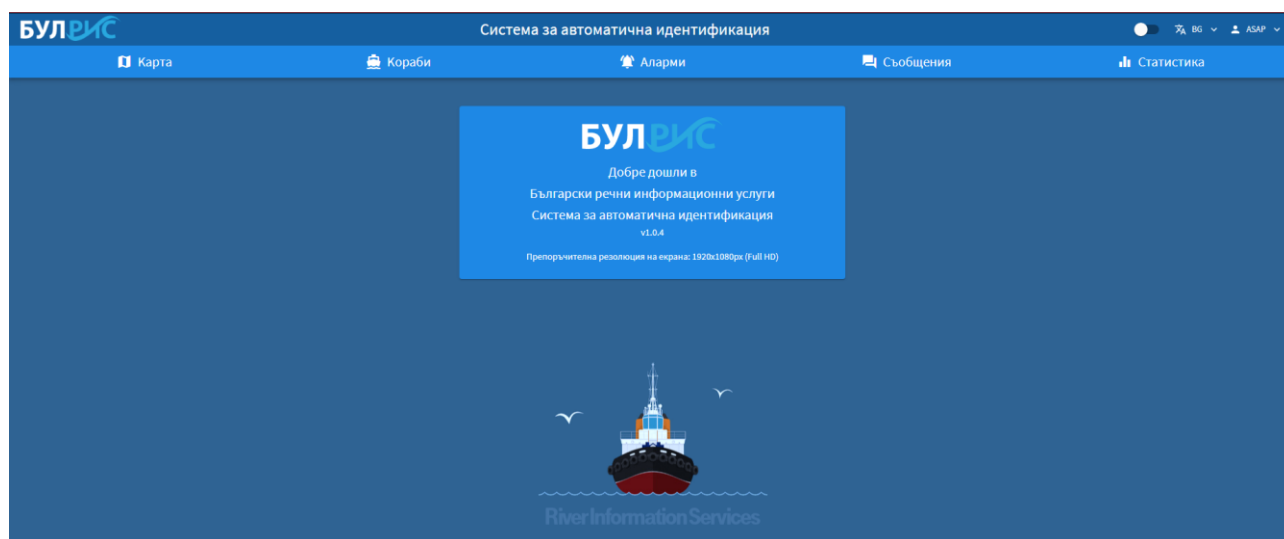
🔒 БЕЛЕЖКА: В случай, че въведете некоректна информация за потребителско име/парола, системата няма да изведе информация за грешка, но няма и да получите ел. поща с връзка за нулиране на паролата.

Вход в системата

След въвеждане на потребителско име и парола, потребителят ще влезе в системата и ще види началния екран на BuIRIS VTT, показващ текущата версия на системата VTT и новини.

Основният потребителски интерфейс на системата BuIRIS VTT се състои от:

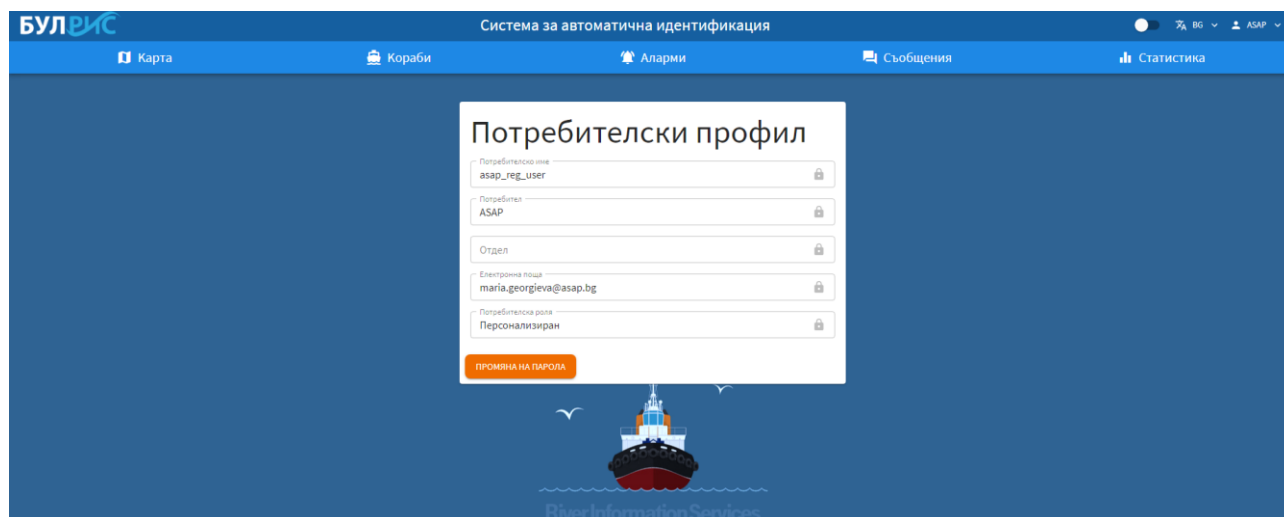
- основна лента с инструменти за за нощен/дневен режим на системата, бутон за избор на език български/английски, името на влезлия в момента потребител и икона, водеща към меню потребителски профил
- лента с основното меню **Карта**, **Кораби**, **Аларми**, **Съобщения**, **Статистика**.
- работна зона - основен екран за карта и данни



В зависимост от правата на потребителя са достъпни различни менюта в системата.

Потребителски профил

Името и фалимията на влезлия в системата потребител винаги се представя в горния десен ъгъл на основната лента (до иконата на профила). Кликването върху иконата на потребителя в заглавната лента и избирането на елемент от менюто **ПОТРЕБИТЕЛСКИ ПРОФИЛ** представя основните данни за профила. **Потребителска роля** дава информация относно каква роля е присвоена на конкретния потребител.



Промяна на парола

Паролата за достъп до системата може да бъде променена чрез подменю потребителския профил, където се избира бутон **ПРОМЯНА НА ПАРОЛА**. За да използвате тази функционалност следва да знаете, каква е текущата Ви парола. В случай, че не знаете текущата си парола, следва да използвате опцията за [нулиране на парола](#).

Промяна на паролата ×

Настояща парола * 👁

Нова парола * 👁

Потвърждаване на новата парола * 👁

× ОТКАЗ 🔒 ПРОМЯНА

Изход

За да излезете от системата VTT, следва да натиснете иконата на потребителя **ASAP** в горния десен ъгъл на заглавната лента и да избере опцията **ИЗЛЕЗ**. Последните потребителски настройки (кои слоеве са включени/изключени) се запазват в потребителския профил и се възстановяват при следващото влизане. Препоръчително е всеки потребител да излиза с „ИЗХОД“ след като приключи с работата с VTT системата.


Потребителски сесии

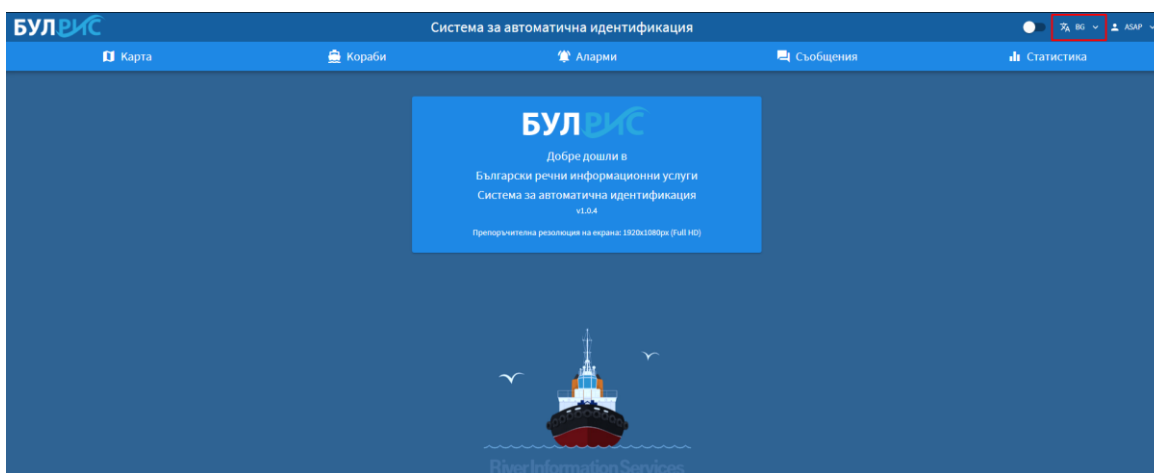
След влизане в системата потребителят създава (стартира) сесия, която изтича след 30 минути неактивност. Като мярка за сигурност, след 30 минути неактивност сесията на потребителя изтича и потребителят следва да влезе отново, за да използва системата. Също така, не се позволява един потребител да бъде логнат в системата от няколко устройства. Ако потребителят направи вход от друго устройство, предишната сесия ще изтече принудително.

Потребителски интерфейс


В следващите точки ще разгледаме основните елементи на потребителския интерфейс.

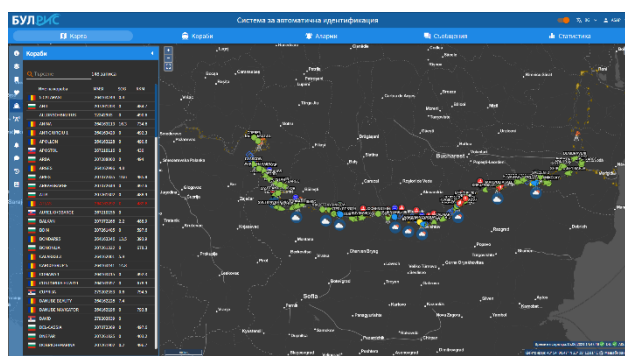
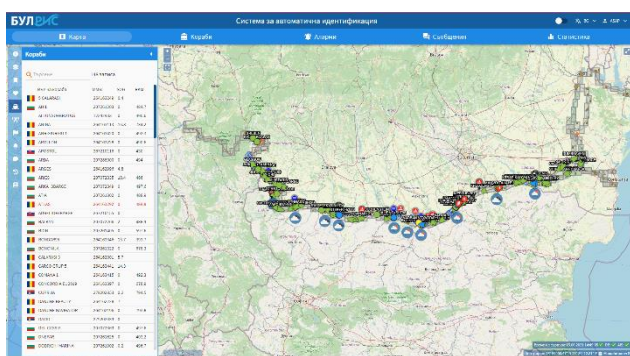
Език на системата

Системата поддържа потребителски интерфейс на български и английски език. За да избере желаният език на системата, потребителят следва да избере бутон  за смяна на езика и да избере желаният език.



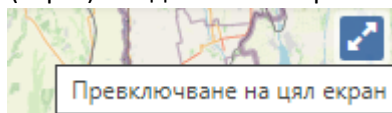
Дневен/нощен режим

Приложението VTT може да работи в дневен и нощен режим. Потребителят може да превключва между дневен и нощен режим с бутон  на заглавната лента. В дневния режим цветовете на потребителския интерфейс са светли и предназначени за работа през деня. В нощен режим всички елементи са затъмнени за по-добро възприемане.



Режим на работа цял екран


За по-добро използване на екранното пространство в меню **КАРТА** има режим на цял екран. В режим на цял екран всички останали елементи на екрана се премахват (скриват) и потребителят може да вижда само елементи на приложението VTT (карта). За да ползвате режим на цял екран, щракнете

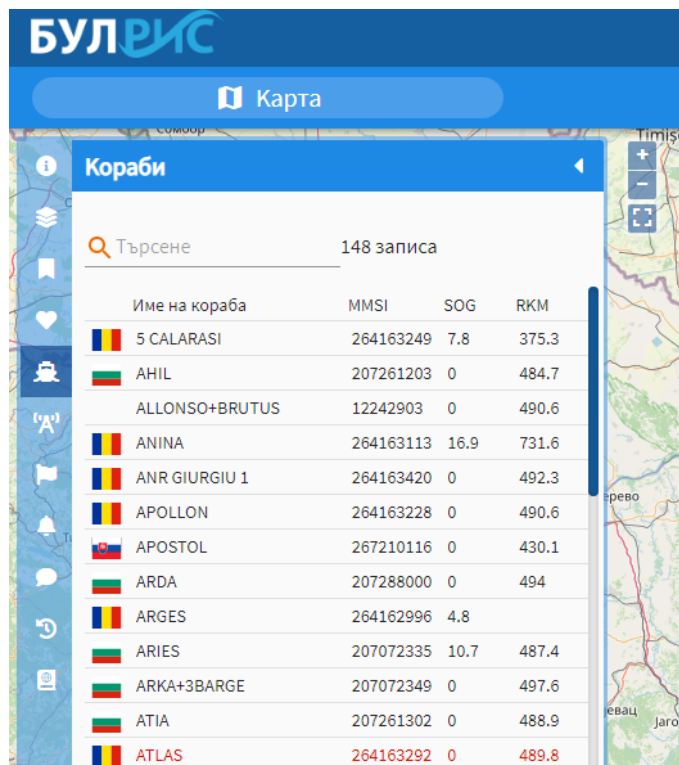


върху иконата в горния десен ъгъл на картата.




За да излезете от режим на цял екран обратно в нормален режим на екрана, щракнете отново върху същата икона или натиснете клавиша ESC.

Страничен панел с инструменти

Функционалните елементи в меню **КАРТА** на приложението VTT са организирани в страничен панел, който е разширен по подразбиране. Изберете иконата  за свиване на страничния панел, когато е необходимо повече място за преглед на съдовете на картата. След като натиснете върху всяка икона в лявата лента от страничния панел, избраният прозорец ще се разшири.



Първоначален изглед

Потребителят може да увеличава/намалява мащаба на картата, като се използват икони  и , като под тези икони има и икона за мащабиране и позициониране в първоначалния изглед на картата . Първоначалната позиция на изгледа на картата и нивото на мащабиране са настроени да показват цялата българска част на река Дунав и това се използва за бърз преглед на АИС целите по реката.

Таблицы

Таблиците се използват за представяне на различни данни в таблична форма (списък) от много модули в системата. Таблиците имат няколко общи характеристики, които се използват по един и същи начин, независимо от съдържанието, представено в тях.

БУЛРИС Система за автоматична идентификация

Корбаи 145 записа

Всичко Видим Актiven

ВКЛЮЧВАНЕ НА ФИЛТРИТЕ ЕКСПОРТ ОПРЕСЧИВАНЕ

MMSI	Име на кораба	Тип	Последно съобщение	Навигационно състояние	RKM	SOG	Състояние на товара	Опасен статус	Дестинация	Брой изображения
207150404	TITAN	Съд, за работен персонал, плаващ кран, кабелен кораб, полагащ буйове, драга	15.06.2021 15:23:56		493.7	0		Неизвестно (по подразбиране)		2
207261410	PIRIN	Тласкач, 1 товарна баржа	15.06.2021 15:24:03	Ограничена маневреност	489	0		Неизвестно (по подразбиране)	RUSE	1
203999385	JOCHENSTEIN	Моторен товарен кораб тласкач един или повече товари кораб	15.06.2021 15:24:04	В движение с използване на двигател	621.7	0	Натоварен	0 сини конуси / светлини	SMEDREVO	1
267210148	FELIX-BARZA	Моторен товарен кораб тласкач един или повече товари кораб	15.06.2021 15:23:38	В движение с използване на двигател		4.6	Натоварен	0 сини конуси / светлини	CONSTANTA	1
264162001	CALARASI 3	Тласкач малък, единичен	15.06.2021 15:23:57	В движение с използване на двигател		5.9		Неизвестно (по подразбиране)	COCHIRELENI	
207072376	SILISTRA-1	Тласкач, 1 товарна баржа	15.06.2021 15:23:57	В движение с използване на двигател	378.3	0	Натоварен	0 сини конуси / светлини	SILISTRA	1
207261502	STRUMA	Съд, за работен персонал, плаващ кран, кабелен кораб, полагащ буйове, драга	15.06.2021 15:23:57		555.1	0		Неизвестно (по подразбиране)	SVISHTOV	2
211169520	HEINZ HOFMANN&MSG	Моторен товарен кораб тласкач един или повече товари кораб	15.06.2021 15:24:03	В движение с използване на двигател	742.4	0.2		0 сини конуси / светлини	LOM	1
211371670	JONAHNES	Моторен товарен кораб	15.06.2021 15:24:03	В движение с използване на двигател	678.7	0	Натоварен	0 сини конуси / светлини	ORIANOVO	1
264163005	EUROPA	Пътнически, Няма допълнителна информация	15.06.2021 15:24:04	В движение с използване на двигател	597.5	7.4		Неизвестно (по подразбиране)	NICOPOLE	1
264163242	SARMIZEGETUSA	Плавателен съд, неизвестен тип	15.06.2021 15:24:04		491	0		Неизвестно (по подразбиране)	GIURGIU	1
203999388	PASSAU	Плавателен съд, неизвестен тип	15.06.2021 15:23:58	В движение на собствен ход	492.1	0		3 сини конуси / светлини		1
264162939	OLTISORU 4	Ферибот	15.06.2021 15:23:59	Ограничена маневреност	553.7	0.2	Празен	0 сини конуси / светлини		1
207072233	VARBAN VOJVODA	Съд, за работен персонал, плаващ кран, кабелен кораб, полагащ буйове, драга	15.06.2021 15:24:04		558.1	0		Неизвестно (по подразбиране)	SVISHTOV	
207261302	ATIA	Тласкач малък, единичен	15.06.2021 15:23:59	В движение с използване на двигател	488.9	0	Натоварен	0 сини конуси / светлини	RUSE	1
264163380	NAUTILUS EXPEDITIO	Плавателен съд, неизвестен тип	15.06.2021 15:24:00	В движение с използване на двигател	663.4	5.6	Празен	Неизвестно (по подразбиране)	VIDINTRAIA	1

Покази 25 | < > Страница 1 от 6 > >|

Търсене

145 записа

В горния ляв ъгъл над таблицата има икона за търсене (лупа) и поле за търсене в записите на таблицата. Първоначално това поле показва колко записа има в таблицата. След като въведете текст/символи в полето за търсене, таблицата автоматично търси във всички колони на избраната таблица и показва само записи, съдържащи този текст.

Сортиране

RKM ↑ SOG Състояние на товара

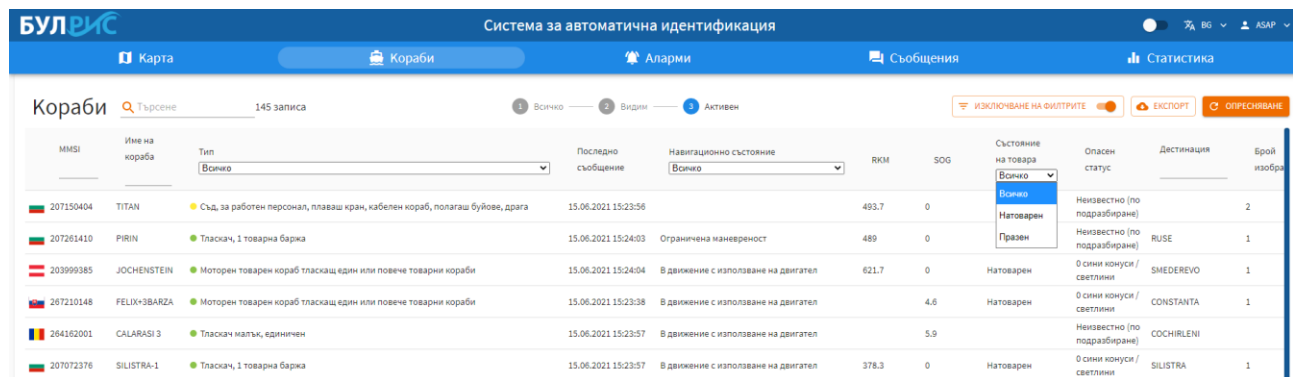
Превключване на сортирането

Първоначално записите в таблици не са сортирани. След като кликнете за първи път върху заглавната колона, таблицата се сортира възходящо и стрелката нагоре се показва до етикета на заглавната колона, показваща, че съдържанието на таблицата е сортирано по тази колона. След като кликнете върху същото заглавие на колоната втори път, таблицата се сортира низходящо и стрелката надолу се показва до името на колоната. И накрая, след като щракнете върху името на колоната трети път, сортирането се премахва и таблицата отново се показва несортирана. Типът на сортиране зависи от съдържанието на колоната (азбучно, дата / час, числовите записи са сортирани според съответните типове).

Филтриране

 **ВКЛЮЧВАНЕ НА ФИЛТРИТЕ**

По подразбиране филтрирането на таблици е изключено. В горния десен ъгъл над таблицата има бутон за включване и изключване на функцията за филтриране. Когато филтрирането е включено се появяват нови полета с падащи менюта и търсене в свободен текст, които позволяват на потребителя да филтрира записите в таблицата, като въвежда стойности за филтриране на колони или избира от падащите списъци.



Система за автоматична идентификация

Корابي | Търсене | 145 записа | Всичко | Видии | Активен | ИЗКЛЮЧВАНЕ НА ФИЛТРИТЕ | ЕКСПОРТ | ОПРЕСНЯВАНЕ

MMSI	Име на кораба	Тип	Последно съобщение	Навигационно състояние	РКМ	SOG	Състояние на товара	Опасен статус	Дестинация	Брой избрани
207150404	TITAN	Съд, за работен персонал, плаващ кран, кабелен кораб, полагащ буйове, друга	15.06.2021 15:23:56	Всичко	493.7	0	Изключено	Неизвестно (по подразбиране)		2
207261410	PIRIN	Тласкач, 1 товарна баржа	15.06.2021 15:24:03	Ограничена маневреност	489	0	Изключено	Неизвестно (по подразбиране)	RUSE	1
203999385	JOCHENSTEIN	Моторен товарен кораб тласкащ един или повече товарни кораби	15.06.2021 15:24:04	В движение с използване на двигател	621.7	0	Изключено	0 сили конуси / светлини	SMEDEREVO	1
267210148	FELIX-3BARZA	Моторен товарен кораб тласкащ един или повече товарни кораби	15.06.2021 15:23:38	В движение с използване на двигател		4.6	Изключено	0 сили конуси / светлини	CONSTANTA	1
264162001	CALARASI 3	Тласкач малък, единичен	15.06.2021 15:23:57	В движение с използване на двигател		5.9	Изключено	Неизвестно (по подразбиране)	COCHIRLENI	
207072376	SILISTRA-1	Тласкач, 1 товарна баржа	15.06.2021 15:23:57	В движение с използване на двигател	378.3	0	Изключено	0 сили конуси / светлини	SILISTRA	1

Експортиране

 **ЕКСПОРТ**

Съдържанието на всяка таблица може да бъде експортирано във формат Excel (* .xlsx). Над таблицата има бутон **ЕКСПОРТ** за експортиране на записи.

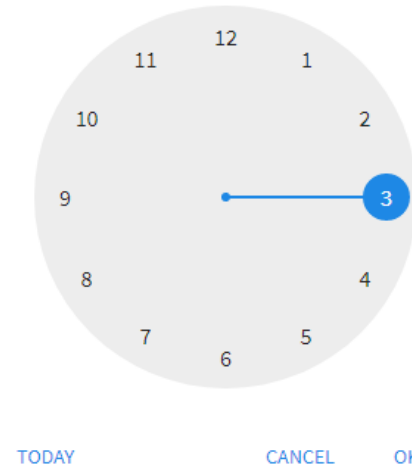
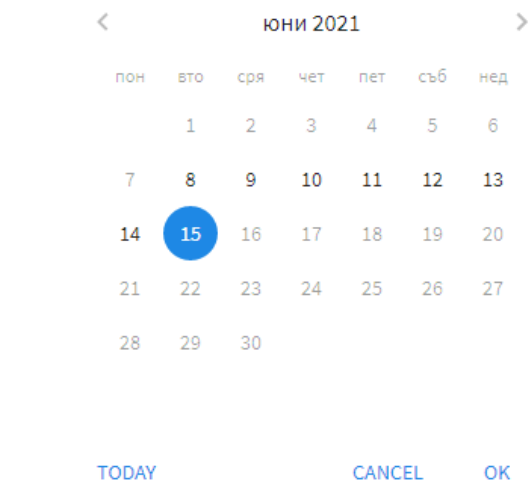
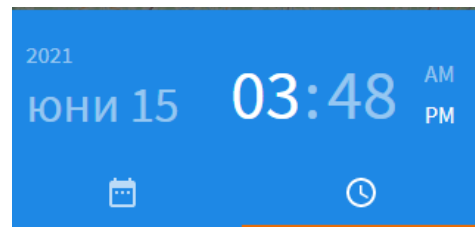
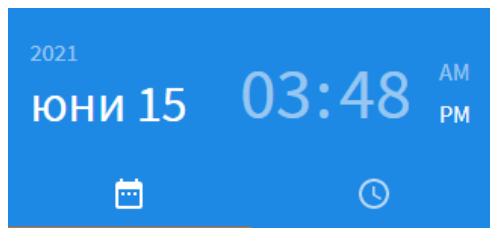
Опресняване

 **ОПРЕСНЯВАНЕ**

Някои таблици представят динамични записи (записи, които се променят непрекъснато). Така че, понякога е необходимо да опресните съдържанието на таблицата и за това се използва бутона **ОПРЕСНЯВАНЕ**.

Избор на дата и час

Инструментът за избор на дата и час се използва от много функционалности на приложението VTT, където е необходимо времево клеймо (като началната дата на симулация на глобалната история и т.н.).



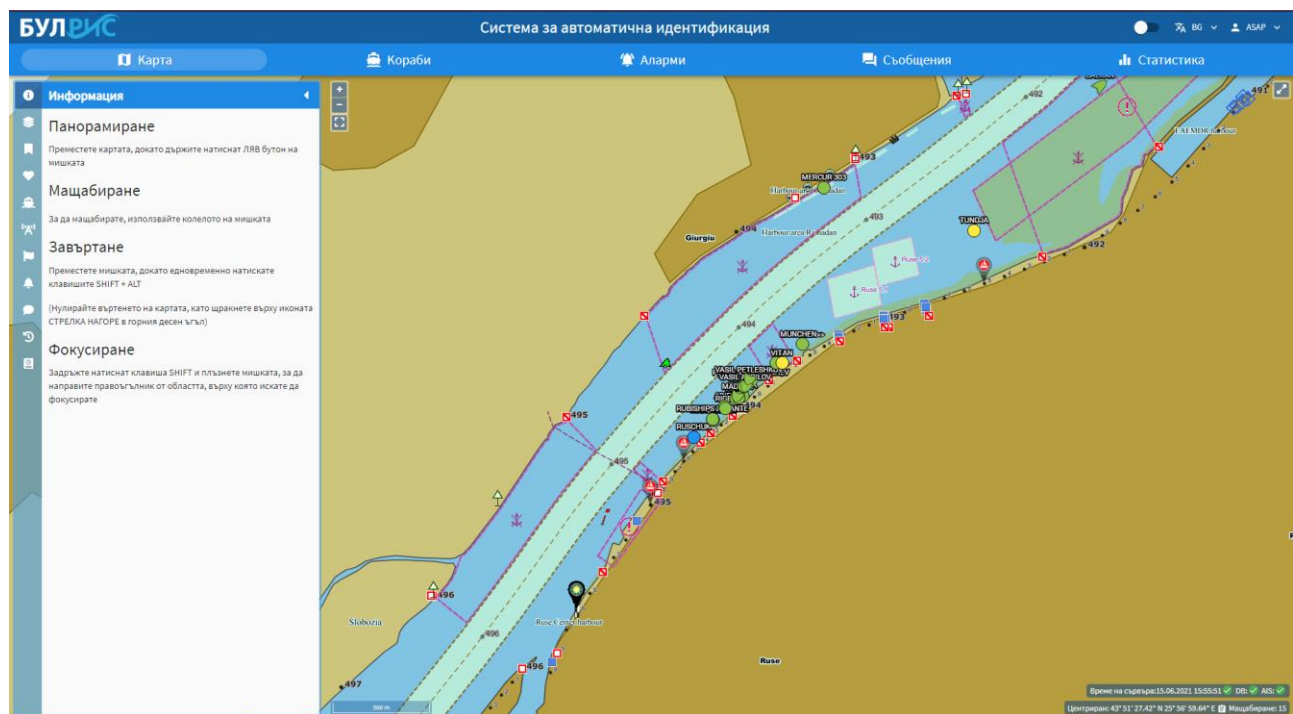
Тази функция се състои от две части: инструмент за избор на дата (ляв раздел), където потребителят избира конкретна дата от календара, и инструмент за избор на време (десен раздел), където потребителят избита часове и минути.

Обозначения на полетата

Валидни за цялата VTT система.

- Задължителните полета са маркирани със звезда (*)
- Полета, които са само за четене са маркирани със заключена икона (🔒)

Карта

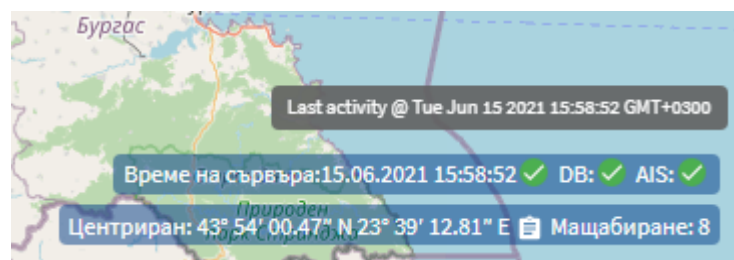



Първото основно меню **КАРТА** показва географската карта на българската част на река Дунав и текущия трафик. Съдържанието на картата зависи от активираните в момента слоеве. Някои елементи на картата (особено в слоевете на IENC) се показват само с увеличено мащабиране.

Статус панел

В долния десен ъгъл на картата има две линии за текущото състояние на системата и те показват дата и час на сървъра, свързаността с базата данни и AIS декодера. Тук също са представени текущите координати на центъра на картата (във формат WGS-84), както и избраното ниво на мащабиране.

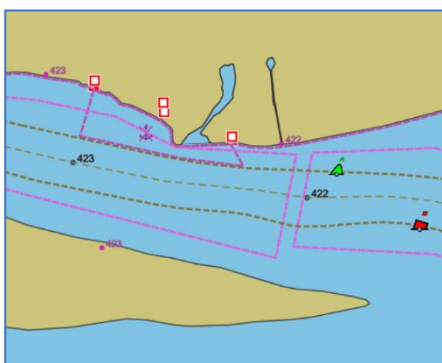
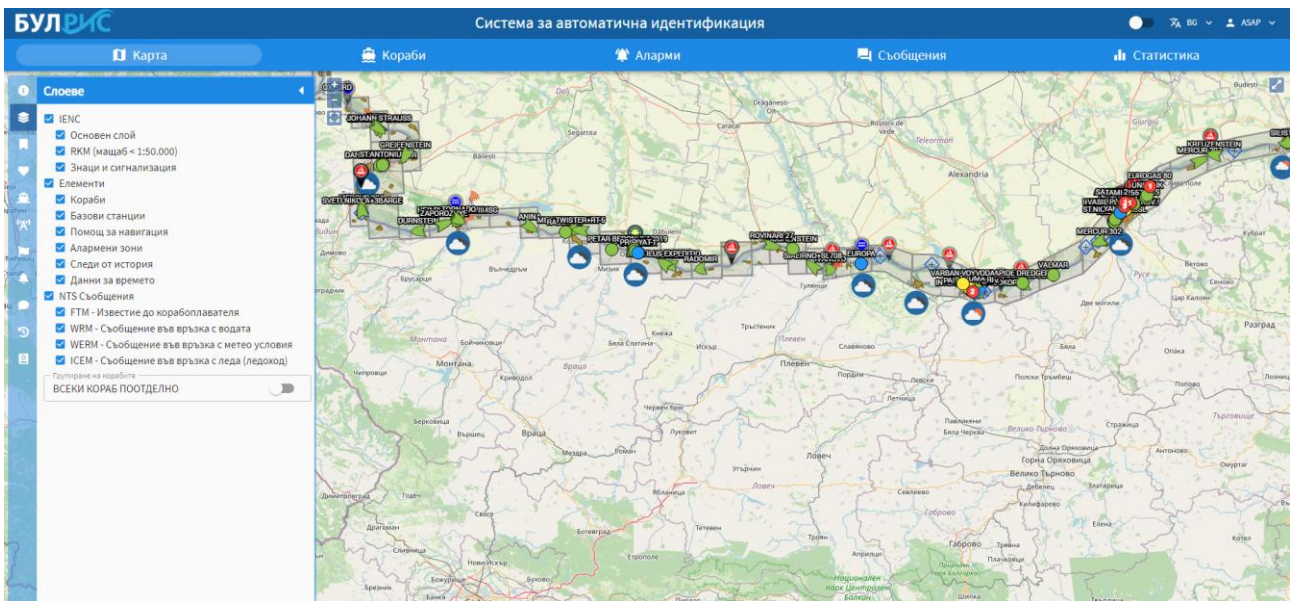
Ако поставите курсора на мишката върху иконата на състоянието, информацията за състоянието (дата / час на последната дейност) се показва в подсказка.



Освен това можете да използвате икона за копиране , за да копирате текущите координати в клипборда, ако е необходимо за по-нататъшни цели.

IENC клетка

Екранът долу представя IENC клетки върху картата на по-отдалечен мащаб.

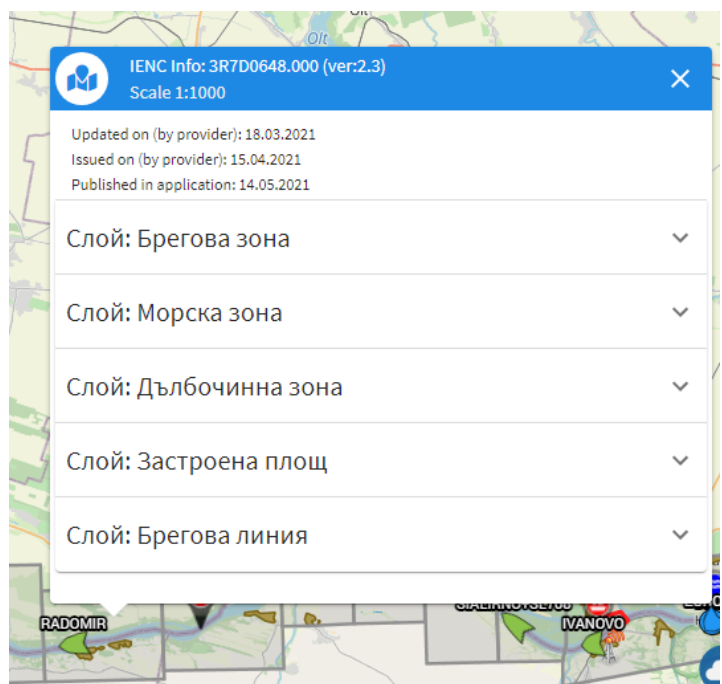


Изображението вляво (с по-близко ниво на мащабиране) показва навигационни елементи в клетките на IENC като фарватер, брегова линия, речни километри, пристанищни зони, навигационни знаци, контури на батиметрия и др.

При натискане върху която и да е точка от IENC клетка се отваря диалогов прозорец показващ информация за клетката.

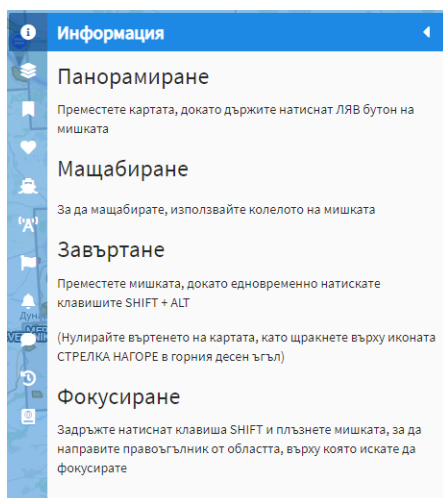
В диалоговия прозорец има отделен раздел за всеки слой и подробна информация за него.

В заглавния ред над разделите има информация за самата клетка (нейното име / код, мащаб и кога е заредена и публикувана във VTT система).



Странични панели

Информация





Първият панел с информация показва информация за това как да работите с географска карта; как да преместите (панорамна) карта, как да увеличите/намалите картата, как да завъртите картата и как да фокусирате върху определена област от картата.

Панорамиране

Картата може да се премести във всяка посока натиснат ляв бутон на мишката.

Мащабиране

Мащабиране на картата може да се постигне с икони  и , както и чрез превъртане на колелото на мишката.

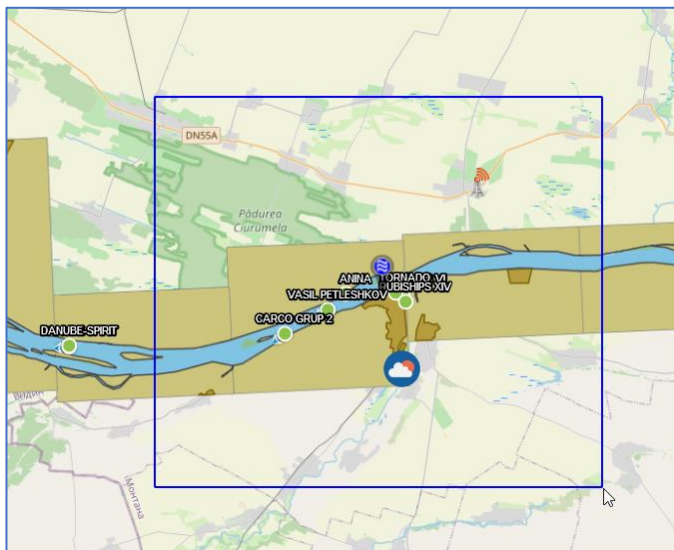
Завъртане

Завъртенето на картата се извършва чрез едновременно задържане на клавишите SHIFT и ALT, докато движите мишката с натиснат ляв бутон на мишката.

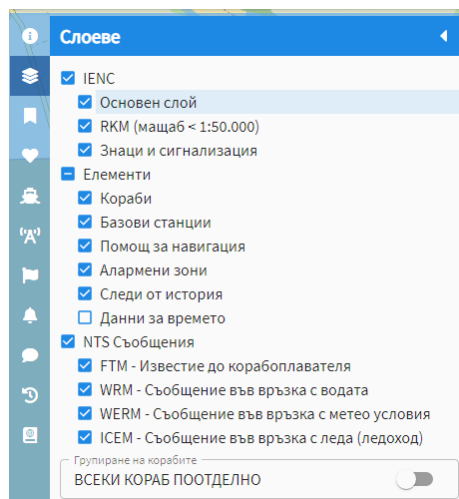
Въртенето може да бъде нулирано, като кликнете върху иконата със стрелка в горния десен ъгъл на картата.

Фокусиране

Може да създадете зона чрез мишката с натиснат ляв бутон на мишката и едновременно държите клавиша SHIFT, появява се правоъгълната рамка и позволява на потребителя да избере коя област на картата ще бъде фокусирана върху екрана. Системата автоматично изчислява централната позиция и нивото на увеличение, необходимо за представяне на избраната област.



Слоеве



Панелът на слоевете позволява на потребителя да избере кои слоеве ще бъдат видими на картата. Слоевете са организирани в групи според тяхната функция.

IENC

Показва данни за IENC (Inland ENC) - това са данни за навигационни карти.

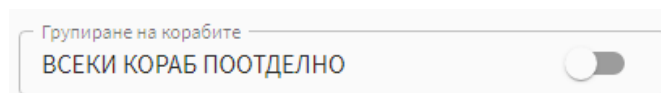
Елементи

Слоеве, представлящи основни елементи на системата: кораби, базови станции, помощ за навигация, алармени зони, следи от история и данни за времето.


NtS съобщения

Слоеве с икони, показващи актуалните NtS съобщения върху картата.

Групиране на корабите

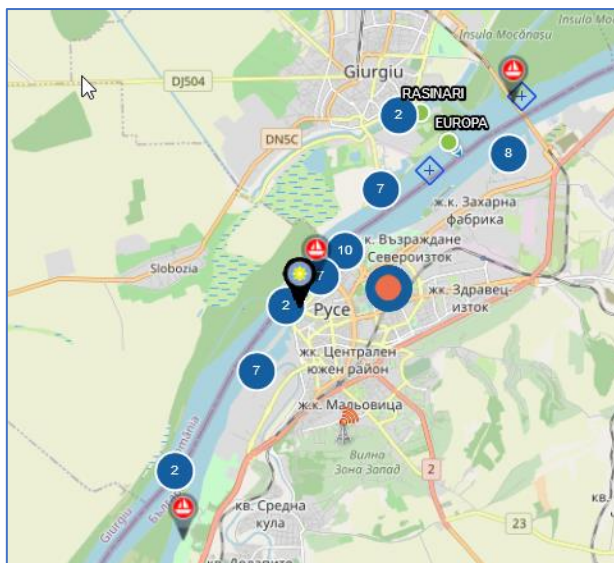


В долната част на екран **СЛОЕВЕ** има опция за **ГРУПИРАНЕ НА КОРАБИТЕ**, съдържаща бутон тип плъзгач, чрез който потребителят може да избере дали корабите да се визуализират поотделно или да бъдат групирани (и показани на картата като

една тъмносива икона, наречена група ).

Тази функционалност е предназначена за по-добро визуално представяне в райони с концентрация на много кораби, като пристанища и брегови зони.

Числото показва колко съда са концентрирани в групата. Като кликнете върху групата, картата се увеличава, за да се покажат съдове в избраната група. След приближаване, ако някои съдове са все още близо един до друг, те отново могат да бъдат представени в група.

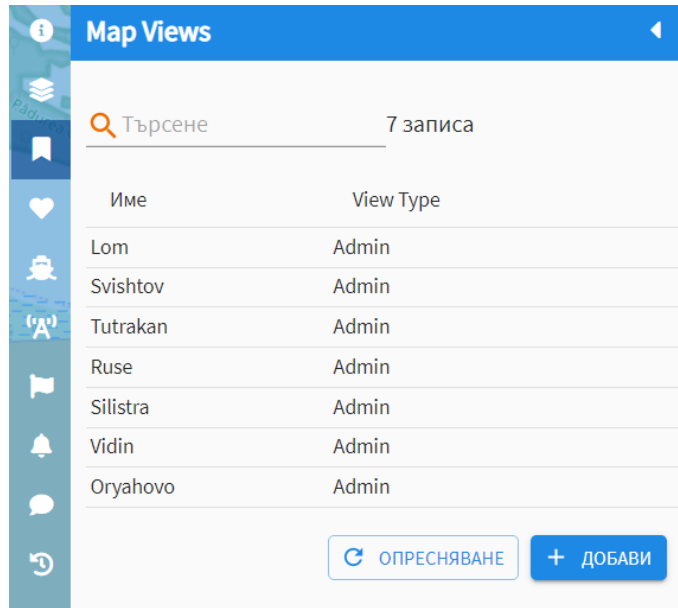


Map Views (Изгледи на картата)

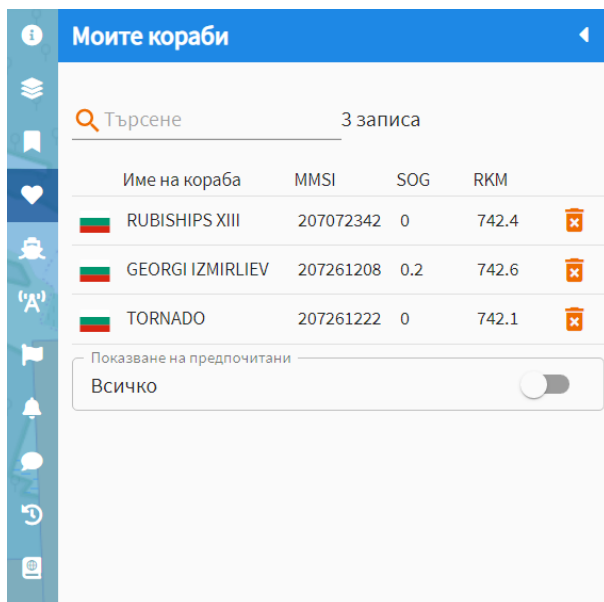
В системата VTT има функционалност на предефинирани изгледи на картата. Предефиниран изглед на картата е изглед, който съхранява определена позиция на картата и нивото на мащабиране и се използва за бързо позициониране на картата върху конкретни локации.

Има два вида изгледи (показани в колоната **VIEW TYPE**):

- **Глобални изгледи** - само администраторите могат да ги създават и те са достъпни за всички потребители
- **Потребителски изгледи** (всеки потребител може да създава за себе си) и те са достъпни и видими само в собствения списък с изгледи на карти



Моите кораби



Във VTT системата всеки потребител може да създаде собствен списък с любими/следени кораби. Панелът **МОИТЕ КОРАБИ** показва списък с кораби, които потребителят предварително е определил като любими. В тема [Добавяне на кораб към любими](#) е представено, как се добавя/премахва кораб.

В долната част на списъка с моите кораби има плъзгащ бутон, който позволява на потребителя да избере дали да показва на картата **Всички кораби** или **Само любими** (другите кораби, които не са избрани като любими, ще бъдат скрити).

Забележка: Корабите (това включва и добавените любими) са видими върху картата, само ако е активен слой **Кораби**.

Кораби

Име на кораба	MMSI	SOG	RKM
PETAR KARAMINCHEV	207261214	0	493.9
GEORGI MAMARCHEV	207261207	0	493.9
OLIMPI PANOV	207261212	0	493.9
VASIL APRILOV	207261205	0	493.9
PETAR BERON	207261209	0	493.9

Панелът **Кораби** динамично показва списъка на всички кораби, видими в избраната област на картата. Докато премествате или мащабирате картата, съдържанието на списъка се променя динамично, за да представя само съдове в избраната (видимата) област на картата.

Чрез избиране на определен кораб от списъка на страничния прозорец приложението VTT фокусира картата върху позицията на този кораб и системата отваря диалогов прозорец, който извежда подробна информация за този кораб. Повече информация за всички атрибути на един кораб, може да намерите в секция [Детайлен преглед на кораб](#).

VASIL APRILOV - 207261205
Последно съобщение: 20.06.2021 18:56:24(#1)

Тип кораб: Тласкач, 6 товарни баржи
Навигационно състояние: В движение с използване на двигател
Дестинация: RUSE
ETA: 04.06.2021 15:00:00
UEVIN: 47000006

Дължина: 281 m	Ширина: 23.5 m	Позивна: LZLE
Натоварен: Натоварен	Опасен товар: Не	Газен: 2.3 m
Екипаж: 6	Пътници: 0	Син флаг: Не
SOG: 0 km/h	COG: 170 °	Персонал: 0
		RKM: 493.9

Забележка: Корабите (това включва и добавените любими) са видими върху картата, само ако е активен слой **Кораби**.

Базови станции

Име	MMSI	Последно Видян
Silistra	2070611	20.06.2021 18:25:20
Tutrakan	2070612	20.06.2021 18:25:20
Ruse	2070613	20.06.2021 18:25:13
Svishtov	2070614	20.06.2021 18:25:21
Somovit	2070615	20.06.2021 18:25:21
Oriahovo	2070616	20.06.2021 18:25:21
Lom	2070617	20.06.2021 18:25:21
Florentin	2070618	20.06.2021 18:13:22
	2640574	20.06.2021 18:25:20
	2790037	20.06.2021 18:25:17

Панелът със станции показва всички базови станции, които изпращат информация за AIS съобщения. Чрез избиране на определена базова станция от списъка на страничния прозорец VTT фокусира картата върху позицията на тази станция и системата отваря диалогов прозорец, който извежда информация кога е получено последното съобщение от нея.

Silistra
MMSI: 2070611
Последно съобщение: 20.06.2021 18:25:20

ЗАБЕЛЕЖКА: Базовите станции са видими върху картата, само ако е активен слой **Базови станции**.


Помощни средства за навигация

Помощни средства за навигация

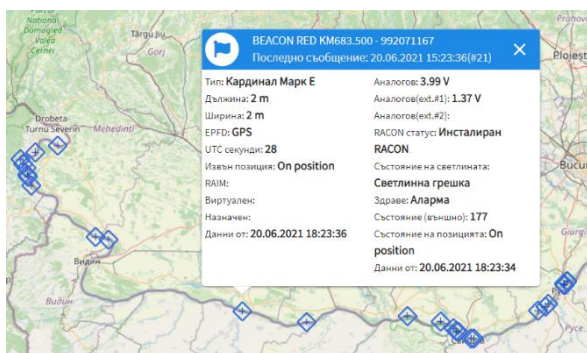
Търсене 32 записа

Име	MMSI	Последно Видян
007-BUOY GRN	992071007	20.06.2021 18:09:41
010-BUOY GRN	992071010	20.06.2021 18:24:24
017-BUOY GRN	992071017	20.06.2021 18:13:59
018-BUOY GRN	992071018	20.06.2021 17:43:48
021-BUOY GRN	992071021	20.06.2021 17:40:14
084-BUOY RED	992071084	20.06.2021 18:14:50
085-BUOY RED	992071085	20.06.2021 18:06:16
088-BUOY RED	992071088	20.06.2021 18:20:53
089-BUOY RED	992071089	20.06.2021 18:06:00
090-BUOY RED	992071090	20.06.2021 18:11:11
092-BUOY RED	992071092	20.06.2021 18:00:41
109-BUOY RED	992071109	20.06.2021 17:55:49
116-BUOY RED	992071116	20.06.2021 18:14:41

Панелът помощни средства за навигация (AtoN) показва помощни средства за навигация, намиращи се по водния път. Има два типа AtoN:

 Невиртуален

 Виртуален



ЗАБЕЛЕЖКА: Помощните средства за навигация са видими върху картата, само ако е активен слой **Помощ за навигация.**

Алармени зони

Алармени зони

Търсене 1 записа

Име	Тип	Активна
Test Alarm zone	Глобална	Не

Панел алармени зони извежда списък със създадени алармени зони, с информация за техния тип и статус. Допълнителна информация може да бъде открита в секция [Управление на алармени зони.](#)

ЗАБЕЛЕЖКА: Алармените зони са видими върху картата, само ако е активен слой **Алармени зони.**

NtS съобщения

NtS съобщения			
Търсене	137 записа		
Идентификационен раздел	Тип	Воден път	
7 // 3 // 2019, Ограничения	FTM	Baykal - Silistra	2
1 // 0 // 2019, Изменение на фарватера	FTM	rkm. 564+0	1
64 // 0 // 2019, Драгажни работи	FTM	km. 495.4000 - km. 494.900	1
38 // 0 // 2020, Препятствие	FTM	rkm. 645+0	2
60 // 0 // 2020, Драгажни работи	FTM	rkm. 502+0	3
67 // 0 // 2020, Драгажни работи	FTM	rkm. 783+0	1
18 // 0 // 2021, Драгажни работи	FTM	rhm. 492+500	2
20 // 0 // 2021, Драгажни работи	FTM	rkm. 490+0	2
30 // 0 // 2021, Драгажни работи	FTM	rkm. 490+0	0

Панелът NtS съобщения представява общ списък с всички видове NtS съобщения (FTM, WRM, WERM и ICEM).

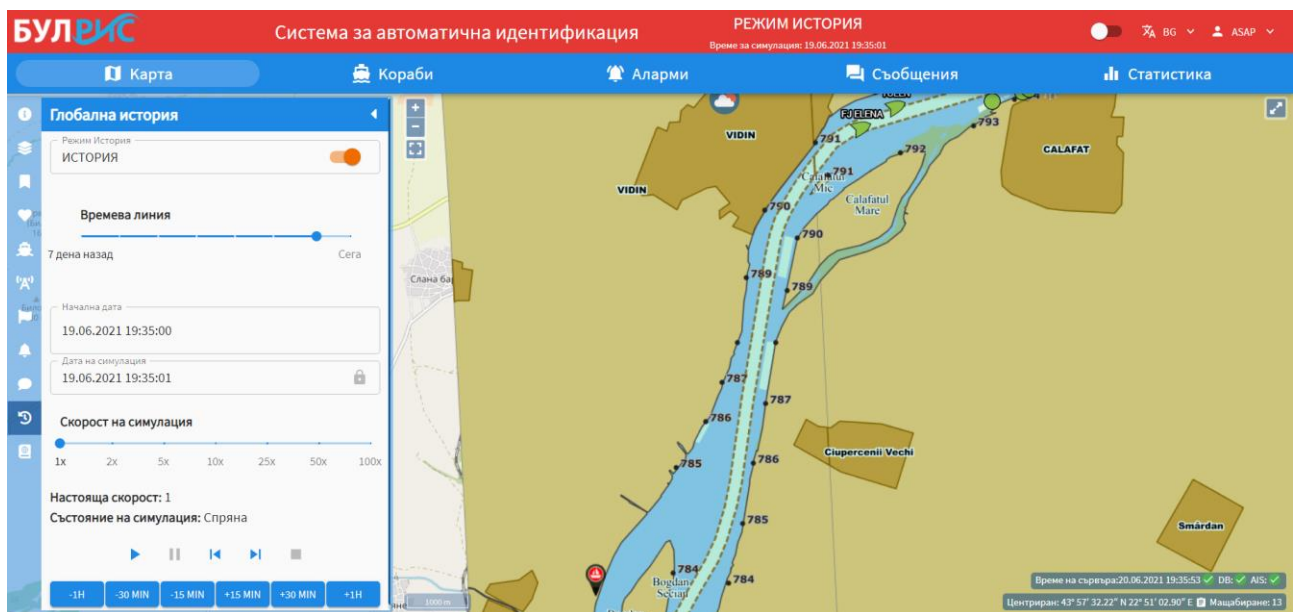



Чрез избиране на определено NtS съобщение от списъка на страничния прозорец, VTT фокусира картата върху позицията на това съобщение и системата отваря диалогов прозорец, който извежда информация за него.

ЗАБЕЛЕЖКА: NtS съобщенията са видими върху картата, само ако е активен слой **NtS съобщения**

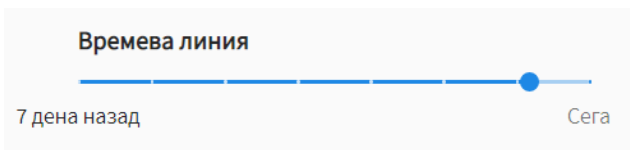
Глобална история

Глобална история е системен режим, в който VTT симулира движението на корабите в рамките на последните 7 дни.



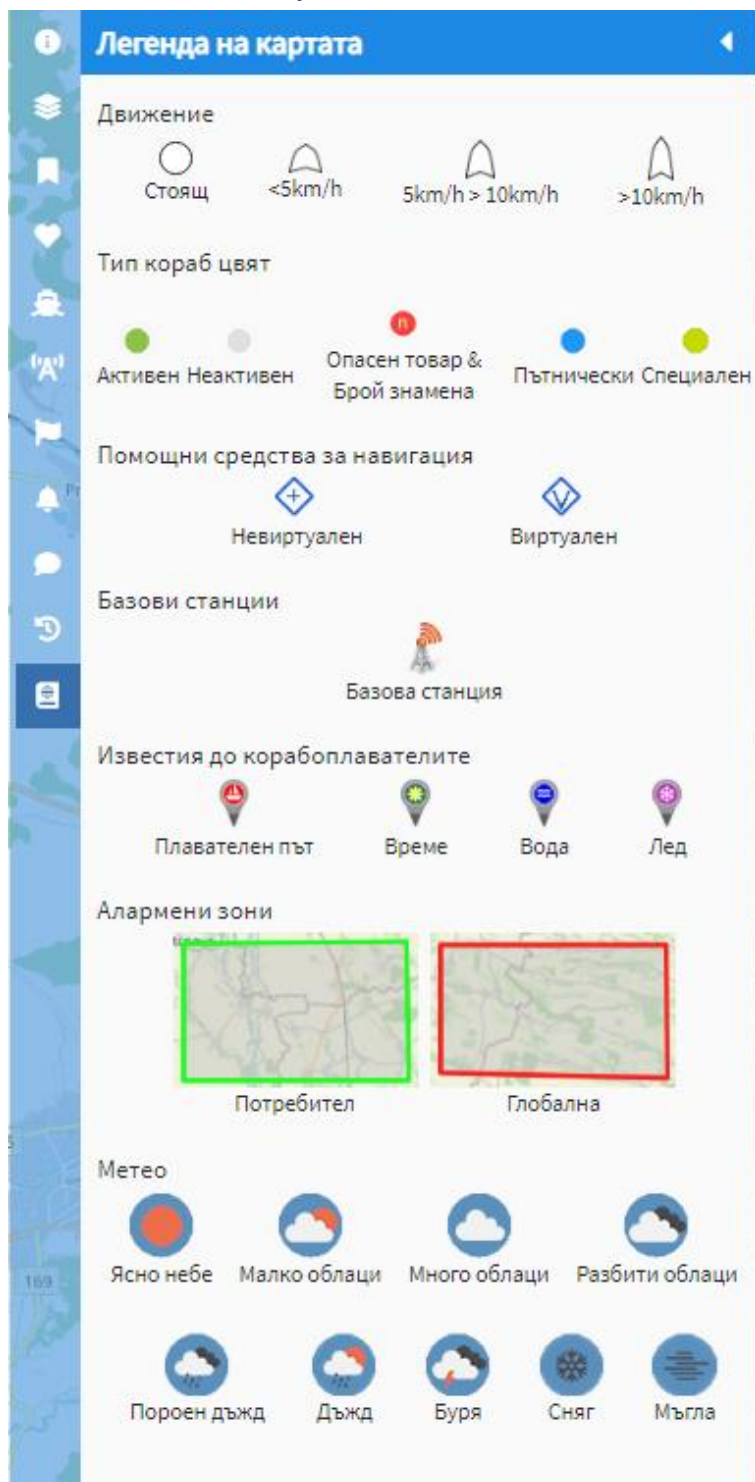
В панел **Глобална история** има слайд бутон  чрез който избирате дали да бъдете в режим **История** или **На живо**.

При влизане в режим **История** се извежда предупреждение в червен цвят на главния екран, което индикира, че вече сте в този режим. Можете да определите начален период на историята, от която ще се визуализира трафика, като преместите времевата линия или чрез ръчно избиране на начална дата. Датата на симулация дава информация за периода на текущата симулация и се опреснява автоматично.



ЗАБЕЛЕЖКА: За да стартирате симулация (движение на корабите) в режим история, като мащаба трябва да е 13 или повече (посочен в долния десен ъгъл на картата)!

Легенда на картата



Панелът легенда извежда информация за графичните елементи използвани за визуализация на данните във VTT.

Кораби

- Зелена точка представлява активен кораб - кораб, който е изпратил AIS съобщение през последните 15 минути
- Сивата точка представлява неактивен съд - кораб, който не е изпратил AIS съобщение през последните 15 минути, но е изпратил през последните 30 минути. Корабите, които не са изпратили AIS съобщение за период по-дълъг от 30 минути, не се представят на картата.
- Червената точка представлява кораб с потенциално опасен товар
- Синята точка представлява тип пътнически кораб
- Жълтата точка представлява съдове за обслужване / поддръжка

Помощни средства за навигация (AtoN)

- Невиртуален AtoN
- Виртуален AtoN

Базови станции

Notices to Skippers (NtS)

- Трафик (FTM) - съобщение, свързано с фарватера
- Времето (WERM) - съобщение, свързано с времето
- Вода (WRM) – съобщение, свързано с нивото на водата
- Лед (ICEM) - съобщение, свързано с ледоход

Алармени зони

Алармените зони са области (произволно дефинирани от потребителите полигони) на картата, които задействат аларми (известия), когато възникне предварително определено действие за тази алармена зона. Например, може да има алармена зона за ограничаване на скоростта, която да задейства аларма (известие), когато корабът плава в тази зона със скорост над дефинираното ограничение на скоростта.

- Зелен полигон/зона - алармена зона, създадена от потребителя за негова собствена цел
- Червен полигон/зона - глобално дефинирана алармена зона, която се прилага за всички потребители в системата

Метео

Системата използва метео информация от външен източник OpenWeatherMap. Върху картата е изведена информация от метеорогичните станции по поречието на река Дунав.

Детайлен преглед на кораб

При избор на кораб от иконата му или от списъка от панел **Кораби**, се отваря диалогов прозорец, който извежда подробна информация за този кораб.

В горната част на прозореца се извежда инфомация за името на кораба, MMSI и флага под който плава кораба. Под него има информация кога е получено последното AIS съобщение и неговия тип (в скоби).

ANINA - 264163113		Последно съобщение: 20.06.2021 20:03:09(#1)	
Тип кораб: Тласкач, 1 товарна баржа		Навигационно състояние: В движение на собствен ход	
Дестинация: GIURGIU		ETA: 21.06.2021 01:00:00	
UEVIN: 46000405	IMO: 0	Позивна: YP3113	
Дължина: 111 m	Ширина: 22 m	Газене: 1.7 m	
Натоварен: Празен	Опасен товар: Не	Син флаг:	
Екипаж: 6	Пътници:	Персонал:	
SOG: 0 km/h	COG:	RKM: 493.3	

Изобразява се снимка на кораба, ако таква е предварително заредена от администратор на VTT.

Визуализира се наличната инфомация от следните типове:

- Тип кораб - официална (определена от стандарта) класификация на кораба
- Навигационно състояние - корабът е в движение или акостира и т.н.
- Дестинация - дестинация на кораба
- ETA - приблизително време на пристигане
- UEVIN - универсален европейски идентификационен номер на кораба
- IMO - международна идентификация на плавателен съд, определен от IMO
- Позивна - идентификатор за УКВ радио станция
- Дължина/ширина/газене - размери на съда в метри
- Натоварен - състояние дали корабът в момента е натоварен или празен
- Опасност - статус дали корабът носи опасен товар или не
- Син знак - състояние на кораба, изпълняващ специална маневра
- Екипаж/Пътници/Персонал - брой хора
- Географска дължина / ширина - координати на кораба в системата WGS-84
- Точност - точността на системата за позициониране

VTT – Vessel Tracking and Tracking System

- SOG - Скорост/ Speed over ground - Скорост спрямо земя.
- COG - Пътеви ъгъл - истинският курс, поправен с $[xxx,x^\circ]$ поправките за дрейф от вятър и снос от течение/ Course over ground, отчетен спрямо земя.
- RKM - речни километри на текущото положение

В долната част на диалоговия прозорец са разположени следните бутони:

- ♥ - добавяне към „Моите кораби“
- 📍 - следване на кораба
- 🕒 - включване на режим история на движението на кораба
- 🔒 - отключване на прозореца, за да се премества

Добавяне на кораб към „Моите кораби“

Когато кликнете върху иконата, корабът е маркиран като любим и той е включен в **Моите кораби**. Чрез добавяне на кораб в списъка с предпочитани иконата става ♥. С повторно кликане върху иконата корабът се премахва от списъка **Моите кораби**. Любимите кораби се съхраняват постоянно във VTT системата за всеки потребител и след повторно влизане в системата те се визуализират в списъка с любими съдове

Следване на кораб

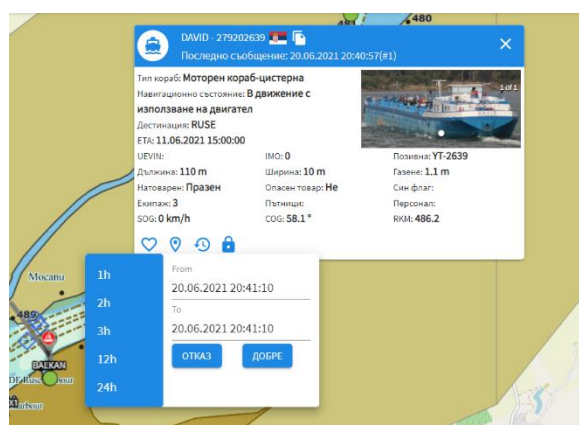
Втората икона е за активиране на функционалността на проследяване на кораба. Ако корабът е маркиран като последван, той винаги се показва фокусиран в центъра на картата, докато картата се движи. С включването на тази функция иконата става 📍. След повторно кликане върху иконата, функцията се изключва и корабът вече не се следва.

Включване на режим история на движението на кораба

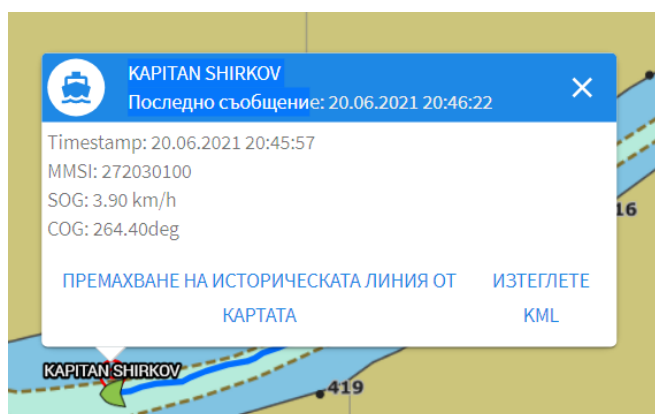
Потребителят може да види историческа следа на всеки кораб (историята е достъпна само от периода от последните 7 дни, това е максималната история, съхранявана във VTT системата).

След като натиснете иконата на кораба, се показва диалогов прозорец с подробности за кораба. Има бутон „История на плавателните съдове“ и избирайки този бутон, на потребителя се предлага да избере период (следа през последните 1 час, 2 часа, 3 часа, 12 часа или цял ден) или може да избере период от помощното меню.

След избиране на желанния период се извежда синя линия, която показва история на движение на кораба, като последната позиция е маркирана с 📍, а началната с 📍.



1 ЗАБЕЛЕЖКА: Следи от история на движението на кораба са видими върху картата, само ако е активен слой **Следи от история**



След като кликнете върху самата линия на кораба се появява изскачаш прозорец с информация за кораба, но също така предлага опции **ПРЕМАХВАНЕ НА ИСТОРИЧЕСКАТА ЛИНИЯ ОТ КАРТА** за премахване от картата и **ИЗТЕГЛЕТЕ KML** за изтегляне на данните от следата като KML файл.

Поддържане на няколко следи от история

Потребителят може да вижда повече от една следа от история на картата едновременно. Всяка следа от история е отделен обект на картата и може да бъде премахната отделно, когато е необходимо, с бутон **ПРЕМАХВАНЕ НА ИСТОРИЯТА ОТ КАРТА**.

Кораби

Списък кораби

MMSI	Име на кораба	Тип	Последно съобщение	Навигационно състояние	RKM	SOG	Състояние на товара	Опасен статус	Дестинация	Брой изображения
207072265	EUROPA	Моторен товарен кораб, влекач	20.06.2021 20:56:48	В движение с използване на двигател	493.9	0	Натоварен	0 сини конуси / светлини	RUSE	1
264163113	ANINA	Тласкач, 1 товарна баржа	20.06.2021 20:56:58	В движение на собствен ход	493.3	0	Празен	0 сини конуси / светлини	GIURGIU	1
207072232	HEMUS	Плавателен съд, неизвестен тип	20.06.2021 20:56:58		496.3	0		Неизвестно (по подразбиране)		1
207261818	ST.NICHOLAS+GSL	Моторен товарен кораб тласкащ един или повече товарни кораби	20.06.2021 20:56:57	В движение с използване на двигател	497.7	0.2	Празен	Неизвестно (по подразбиране)	RUSE	1
272038100	KNABAROVSK	Тласкач, 5 товарни баржи	20.06.2021 20:56:48	В движение с използване на двигател	552.7	4.4	Натоварен	Неизвестно (по подразбиране)	SMEDEREVO	1
264162003	MERCUR	Тласкач, 9 или повече товарни баржи	20.06.2021 20:45:43	В движение с използване на двигател		6.9		0 сини конуси / светлини	PRANOVU	1
207261305	TUNDJA	Съд, за работен персонал, плаващ кран, кабелен кораб, полагащ буйове, драга	20.06.2021 20:56:51		492.4	0		Неизвестно (по подразбиране)		1

Активни и неактивни кораби

Съгласно AIS спецификацията всеки кораб трябва да предава съобщение за местоположението си в интервал от 3 s до 6 min. Съдовете, които изпращат редовно съобщение, се приемат за активни кораби и те са представени на картата в съответните им цветове (зелено, червено, синьо или жълто в зависимост от типа на кораба). Ако VTT не получи съобщение от транспондер на кораб в рамките на 15 минути, тогава този кораб се третира като неактивен, но все още се изобразява на картата в сив цвят. Корабите, които не са изпратили AIS съобщение в рамките на 30 минути, се третират като цели извън обхвата на системата и вече не се изобразяват върху картата. В списъка с кораби има три основни изгледа, които извеждат информация за кораби със следните състояния:

Активни/неактивни/извън обхват	Активни/неактивни	Активни
--------------------------------	-------------------	---------

Цветово обозначение на корабите

Иконите на корабите са представени в различни цветове:

- Зелено - стандартни кораби
- Червено - кораби, превозващи опасни товари (танкери, опасни товари)
- Синьо - пътнически кораби и фериботи
- Жълто - кораби за обслужване / поддръжка

Детайлен преглед на кораб

Избирайки кораб от списъка се появява прозорец с подробна информация за него.

Данни за кораба

EUROPA MMSI: 207072265 ✕

ДАНИ ЗА КОРАБА

СЪОБЩЕНИЯ

Последно съобщение 20.06.2021 21:35:19

(#1)

Статични данни 20.06.2021 21:35:14

Тип кораб: **Моторен товарен кора, влекач**

Навигационно състояние: **В движение с използване на двигател**

Дестинация: **RUSE**

UEVIN: 06503406	ИМО: 0	ETA: 04.05.2021 14:00:00
Дължина: 14 m	Ширина: 8 m	Позивна: LZG2265
Натоварен: Натоварен	Опасен товар: 0 сини конуси / светлини	Газене: 2 m

Данни за екипажа 20.06.2021 21:03:10

Екипаж: 3	Пътници: 0	Персонал: 0
------------------	-------------------	--------------------

Динамични данни 20.06.2021 21:35:19

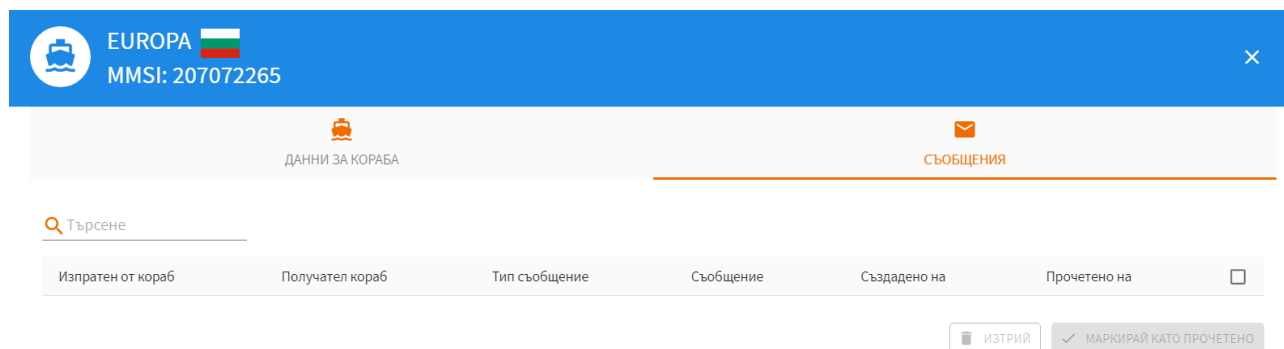
Гео. дължина: 25.955678 °	Гео. ширина: 43.857735 °	Точност: Висока (<=10m)
----------------------------------	---------------------------------	-----------------------------------

В таб **Данни за кораба** се съдържа:

- **Статични данни** (като име на кораб, дестинация, идентификатори, размери и т.н.)
- **Данни за екипажа** (брой екипаж, пътници, персонал)
- **Динамични данни** (като позиция, скорост, курс, посока, речен километър и т.н.)

Също така е изведена информация с времеви печат на последното AIS съобщение.

Съобщения

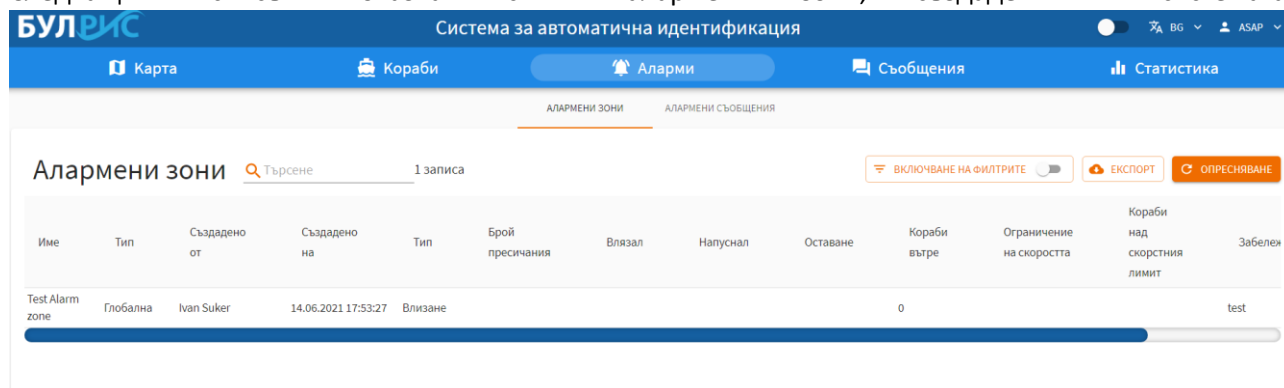


В раздел **Съобщения** потребителят може да провери списъка със SRM съобщения, ако има такива.

Аларми

Алармени зони

Следващият списък показва всички алармени зони, създадени в системата.



Име	Тип	Създадено от	Създадено на	Тип	Брой пресичания	Влязал	Напуснал	Оставане	Кораби вътре	Ограничение на скоростта	Кораби над скоростния лимит	Забележка
Test Alarm zone	Глобална	Ivan Suker	14.06.2021 17:53:27	Влизане					0			test

В списъка с всички алармени зони се вижда детайлна информация, съдържаща името на алармената зона, типа на алармената зона (потребителска/глобална), от кого е създадена (Създаден от), кога е създадена (Създаден на), тип задействащо събитие, след това флагове за всяко задействащо събитие, показващо дали тази алармена зона се задейства при пресичане, влизане, напускане или престой и ограничение на скоростта.

Поле "**Кораби вътре**" показва колко кораба в момента се намират в зоната (полигон).

Преглед на алармена зона

Ако кликнете върху алармена зона от списъка, се появява диалогов прозорец за визуализация, показващ подробна информация за нея и прилежащите ѝ данни.

✕
🔔
Test Alarm zone

Активна: **Не**

Име: **Test Alarm zone**

Забележка: **test**

Тип: **Глобална**

Тип: **Влизане**

Влязал:

Кораби вътре: **0**

Създадено от Ivan Suker на 14.06.2021 17:53:27

Алармени съобщения

Алармените съобщения се задействат, когато възникнат някои от предварително определени действия на алармената зона (когато кораб влезе в алармената зона или я напусне или дори и двете, или корабът пътува със скорост, по-голяма от предварително определеното ограничение на скоростта).

✕
🔔
Система за автоматична идентификация
BG
ASAP

📍 Карта
🚢 Кораби
🔔 Аларми
💬 Съобщения
📊 Статистика

АЛАРМЕНИ ЗОНИ АЛАРМЕНИ СЪОБЩЕНИЯ

Алармени съобщения 🔍 Търсене 44 записа

ВКЛЮЧВАНЕ НА ФИЛТРИТЕ
ЕКСПОРТ
ОПРЕСНЯВАНЕ

MMSI	Име на кораба	Име на алармена зона	Съобщение	Създадена
🇧🇬 264163003	LIBELULA	GGG	Vessel entered zone	18.09.2020 14:13:50
🇧🇬 264163158	ARNA+MARIAN+SVAD4	GGG	Vessel entered zone	18.09.2020 14:13:28
🇧🇬 267210071	AGILE	GGG	Vessel entered zone	18.09.2020 14:13:23
🇧🇬 264163005	EUROPA	GGG	Vessel entered zone	18.09.2020 14:13:23
🇧🇬 264162445	LUNCAVITA 2	GGG	Vessel entered zone	18.09.2020 14:13:22
🇧🇬 264163390	MARIANNE	GGG	Vessel entered zone	18.09.2020 14:13:22
🇧🇬 264162939	OLTISORU 4	GGG	Vessel entered zone	18.09.2020 14:13:19
🇧🇬 207261022	PANAJOT HITOV	GGG	Vessel entered zone	18.09.2020 14:13:18
🇧🇬 207261405	BDIN	GGG	Vessel entered zone	18.09.2020 14:13:16
🇧🇬 207261501	KITEN	GGG	Vessel entered zone	18.09.2020 14:13:16
🇧🇬 264163133	MARIA CEREALE 2	GGG	Vessel entered zone	18.09.2020 14:13:16
🇧🇬 264163161	METALTRADE 4	GGG	Vessel entered zone	18.09.2020 14:13:14
🇧🇬 238632840	TOMI	test	Vessel left zone	16.09.2020 19:12:02

Покажи 25 < > Страница 1 от 2

В списъка с всички алармени съобщения потребителите могат да проверят кой плавателен съд е станал причина за събитието (MMSI, име на плавателния съд), съобщение за това какво действие е било причината и кога е станало.

Съобщения

Меню съобщения съдържа съобщения от типовете SRM и четирите вида NtS съобщения (FTM, WRM, WERM и ICEM).

Съобщения, отнасящи се до безопасността (SRM)

Съобщенията, отнасящи се до безопасността, са предназначени за обмен на кратки съобщения между корабите и бреговите служби, но и между самите кораби. Както подсказва името, те са предназначени за предупреждаване на други, участващи в движението по водните пътища, и като цяло за повишаване на безопасността на движението.

Според начина на изпращане на съобщенията съществуват два типа съобщения:

- Излъчени съобщения - съобщения, изпратени до всички (всички останали кораби и брегови служби в обхвата на всички или избрани станции)
- Адресирани съобщения - съобщение, специално изпратено до конкретен получател (може да бъде повече от един получател)

Съобщения, отнасящи се до безопасността

14656 записа

ВКЛЮЧВАНЕ НА ФИЛТРИТЕ

ЭКСПОРТ

ОПРЕСЯВАНЕ

ИЗПРАЩАНЕ

Тип съобщение	Източник MMSI	Изпратен от кораб	Дестинация MMSI	Получател кораб	Съобщение	Създадено на	Прочетено на	
Адресирано	264162287	DANUBE VOYAGER	0	WWS DAIV		20.06.2021 22:13:37		<input type="checkbox"/>
Адресирано	264162287	DANUBE VOYAGER	0	WWS DAIV		20.06.2021 22:13:29		<input type="checkbox"/>
Адресирано	264162287	DANUBE VOYAGER	0	WWS DAIV		20.06.2021 22:13:22		<input type="checkbox"/>
Адресирано	264162287	DANUBE VOYAGER	0	WWS DAIV		20.06.2021 22:13:17		<input type="checkbox"/>
Адресирано	264162287	DANUBE VOYAGER	0	WWS DAIV		20.06.2021 21:03:26		<input type="checkbox"/>
Адресирано	264162287	DANUBE VOYAGER	0	WWS DAIV		20.06.2021 21:03:21		<input type="checkbox"/>
Адресирано	264162287	DANUBE VOYAGER	0	WWS DAIV		20.06.2021 21:03:16		<input type="checkbox"/>
Адресирано	264162287	DANUBE VOYAGER	0	WWS DAIV		20.06.2021 21:03:10		<input type="checkbox"/>
Адресирано	264162287	DANUBE VOYAGER	0	WWS DAIV		20.06.2021 18:03:27		<input type="checkbox"/>
Адресирано	264162287	DANUBE VOYAGER	0	WWS DAIV		20.06.2021 18:03:21		<input type="checkbox"/>

Покажи 100

Страница 1 от 147

ИЗТРИЙ

МАРКИРАЙ КАТО ПРОЧЕТЕНО

В списъка на всички съобщения, отнасящи се до безопасността, в колоната **Тип съобщение** потребителят може да провери типа на изпратеното съобщение (Излъчено или Адресирано), кой е създал съобщението (**Източник MMSI** и **Изпратен от кораб**), кой е получателят (или получателите) и в колоната **Съобщение** - съдържанието на съобщението. **Създадено на** определя кога е изпратено съобщението.

Всеки потребител има възможност да маркира дали дадено съобщение (или повече от тях) е прочетено, като постави отметка в квадратчето на съобщението и кликне върху бутона **Маркирай като прочетено**. Потребителят има възможност да избере всички съобщения, като използва квадратчето за отметка в края на таблицата.

Освен това потребителите имат възможност да изтриват (скриват) съобщения от списъка, като ги избират по същия начин с помощта на отметки и натискат бутона **Изтрий**. Веднъж изтрיתי, съобщенията се премахват от списъка.

Трябва да се има предвид, че маркирането на съобщение като прочетено или изтриването му не засяга представянето на съобщението пред други потребители. Други потребители ще имат възможност да маркират като прочетени или изтрיתי от списъка тези съобщения като свои собствени.

Известия до корабоплавателя (NtS)

- Известията до корабоплавателя са свързани с уведомления от отговорните институции във връзка със забраните, ограниченията и характеристиките на реката или част от нея, поддържане на фарватера и информация за трафика, хидрографска информация, метеорологични условия, нива на водата и образуване на лед. Целта на Известията до корабоплавателя (NtS) е да предостави на корабоплавателя допълнителна информация за по-добра и по-безопасна навигация по водните пътища. Има четири вида известия до корабоплавателите:
 - Съобщения, свързани с фарватера и трафика (FTM) - съобщения, свързани с плавателния път
 - Съобщения, свързани с водата (WRM) - съобщения, свързани със състоянието на водата (реката)
 - Съобщения, свързани с времето (WERM) - съобщения за специални метеорологични условия на реката
 - Съобщения, свързани с лед (ICEM) - съобщения за лед на река

БУЛРИС Система за автоматична идентификация

Карта Кораби Аларми Съобщения Статистика

SRM FTM WRM WERM ICEM

Известия до корабоплавателя 21 записа

ВКЛЮЧВАНЕ НА ФИЛТРИТЕ ЕКСПОРТ ОПРЕСЯВАНЕ

Идентификационен раздел	Тип	Воден път	Дата на издаване	Валиден от	Валиден до
7 // 3 // 2019, Ограничения	FTM	Baykal - Silistra	26.07.2019	26.07.2019	-
1 // 0 // 2019, Изменение на фарватера	FTM	rkm. 564+0	12.08.2019	10.08.2019	-
64 // 0 // 2019, Драгажни работи	FTM	km. 495.4000 - km. 494.900	15.08.2019	15.08.2019	-
38 // 0 // 2020, Препятствие	FTM	rkm. 645+0	24.04.2020	24.04.2020	-
60 // 0 // 2020, Драгажни работи	FTM	rkm. 502+0	30.06.2020	30.06.2020	-
67 // 0 // 2020, Драгажни работи	FTM	rkm. 783+0	15.07.2020	17.07.2020	-
18 // 0 // 2021, Драгажни работи	FTM	rhm. 492+500	23.02.2021	23.02.2021	-
20 // 0 // 2021, Драгажни работи	FTM	rkm. 490+0	25.02.2021	25.02.2021	-
30 // 0 // 2021, Драгажни работи	FTM	rkm. 490+0	02.04.2021	02.04.2021	-
32 // 0 // 2021, Драгажни работи	FTM	rkm. 783+0	20.04.2021	20.04.2021	-
39 // 0 // 2021, Драгажни работи	FTM	rkm. 783+0	17.05.2021	18.05.2021	18.08.2021
41 // 0 // 2021, Изменение в сигнализацията	FTM	rhm. 585+600	20.05.2021	20.05.2021	20.06.2021
42 // 0 // 2021, Изменение в сигнализацията	FTM	rhm. 545+600	26.05.2021	26.05.2021	26.06.2021
43 // 0 // 2021, Драгажни работи	FTM	rhm. 456+800	26.05.2021	27.05.2021	27.08.2021
44 // 0 // 2021, Изменение в сигнализацията	FTM	rkm. 457+0	27.05.2021	27.05.2021	27.06.2021

Списъкът по-горе показва FTM съобщения и техните данни. Кликването върху съобщението показва диалогов прозорец с данни за съобщението и позицията му на картата. Аналогично по този начин функционират и WRM, WERM и ICEM.

NtS съобщенията се публикуват директно в директно в NtS системата (www.nts.bulris.bg), а след това VTT извлича тези съобщения и ги представя върху картата (всяко от тези съобщения е дефинирано за определено географско местоположение или регион и има ограничен период на валидност).

FTM 7 // 3 // 2019

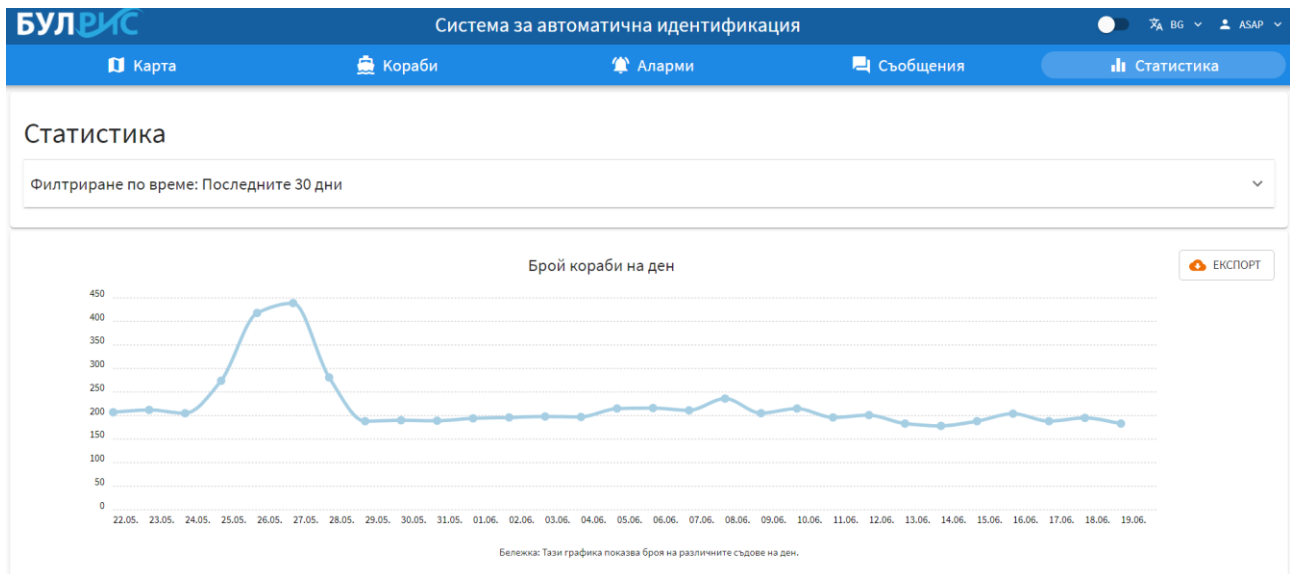
Известия до корабоплавателите
A new notice to skippers is available for Bulgaria in the original language Bulgarian from Executive Agency Maritime Administration, which has been compiled by Directorate River supervision - Ruse on 26.07.2019 14:05:12

The fairway and traffic related message
No.7/03 in the year 2019
Тема: Ограничение
Published by Directorate "River Supervision - Ruse". Причина за известието: Ограничения. This message is valid in the period from 26.07.2019 to 31.12.9999 via Всички in Всички посоки.
There exists information via UKB channel 16. This message is valid for Фарватер Baykal - Silistra river km 645 to 375.

Допълнителна информация: The mandatory transition regime in the regions with declared critical depths from the Executive Agency for Exploration and Maintenance of the Danube River is introduced on 26.07.2019. Passage of ships through the areas shall be less than the declared depth of the day's threshold as follows: • For

Статистика

На потребителите е предоставена възможност да изберат период от време, за който да се представят статистически данни. Това може да стане, като се избере период от последните 60, 30 или 10 дни (30 дни е по подразбиране). След избиране на желаня, период ще бъдат представени четири статистически диаграми.



Забележка: Статистическата част на VTT не е предназначена да предлага задълбочен и подробен статистически анализ на движението на кораби, а опростен статистически преглед на движението на корабите.